

*Vorderradgabel*

***RXF34/RXF36***

*Werkstatthandbuch – Rohrbaugruppe und Luftfeder 100 h*



# SICHERHEITSVORKEHRUNGEN

## Allgemeine Warnhinweise

### 👁 Hinweis!

Wenn Sie mit dem Öhlins-Produkt arbeiten, lesen Sie immer das Fahrzeug-Servicehandbuch.

### 👁 Hinweis!

Der Stoßdämpfer/die Vorderradgabel ist ein wichtiger Bestandteil des Fahrzeugs und wirkt sich auf die Stabilität aus.

### 👁 Hinweis!

Lesen und stellen Sie sicher, dass Sie die Informationen in diesem Handbuch und anderen technischen Unterlagen von Öhlins verstehen, bevor Sie das Produkt verwenden.

### 👁 Hinweis!

Öhlins Racing AB haftet nicht für Schäden an Stoßdämpfer/Vorderradgabel, Fahrzeug, sonstigem Eigentum oder Personenschäden, wenn die Montage-, Gebrauchs- und Wartungsanweisungen nicht genau befolgt werden.

### ⚠ Warnung!

Machen Sie nach der Installation des Öhlins-Produkts eine Probefahrt bei niedriger Geschwindigkeit, um sicherzustellen, dass Ihr Fahrzeug stabil bleibt.

### ⚠ Warnung!

Wenn die Federung ein ungewöhnliches Geräusch verursacht, die Funktion unregelmäßig ist oder Sie eine Undichtigkeit am Produkt bemerken, halten Sie das Fahrzeug sofort an und geben Sie das Produkt an ein Öhlins-Kundendienstzentrum zurück.

### ⚠ Warnung!

Die Produktgarantie gilt nur, wenn das Produkt gemäß den Empfehlungen in diesem Handbuch eingesetzt und gewartet wurde. Bei Fragen zu Nutzung, Service, Inspektion und/oder Wartung wenden Sie sich bitte an Öhlins.

### 👁 Hinweis!

Stellen Sie vor Arbeiten am Produkt sicher, dass das Fahrzeug ordnungsgemäß gewaschen und gereinigt ist. Verwenden Sie keine alkoholhaltigen Produkte auf der Außenseite oder Innenseite des Produkts.

## Produktspezifische Warnungen

### ⚠ Warnung!

Dieses Produkt wurde ausschließlich für ein bestimmtes Fahrzeugmodell entwickelt und konzipiert und darf nur in dem vom Fahrzeughersteller gelieferten Originalzustand auf das vorgesehene Fahrzeugmodell montiert werden.

### ⚠ Warnung!

Dieses Produkt steht unter Druck. Öffnen, warten oder modifizieren Sie dieses Produkt nicht ohne angemessene Schulung (autorisierter Öhlins-Händler/Distributor) und geeignete Werkzeuge.

### 👋 Achtung!

Verwenden Sie zum Reinigen der Gabel keinen starken Wasserstrahl oder Hochdruckreiniger.

## SICHERHEITSSYMBOLS

In diesem Handbuch, der Montageanleitung und anderen technischen Unterlagen sind wichtige Sicherheitshinweise durch folgende Symbole gekennzeichnet:



Das Symbol Sicherheitswarnung bedeutet: Warnung! Es geht um Ihre Sicherheit.

### ⚠ Warnung!

Das Symbol Warnung bedeutet: Die Nichtbeachtung der Warnhinweise kann zu schweren oder tödlichen Verletzungen von Personen, die mit dem Stoßdämpfer/der Gabel arbeiten, ihn/sie inspizieren oder verwenden, oder von umstehenden Personen führen.

### 👋 Achtung!

Das Symbol Vorsicht bedeutet: Besondere Vorsichtsmaßnahmen müssen getroffen werden, um Schäden am Produkt zu vermeiden.

### 👁 Hinweis!

Das Hinweissymbol zeigt Informationen an, die für Verfahren wichtig sind.

© Öhlins Racing AB. Alle Rechte vorbehalten.

Jeglicher Nachdruck oder die unbefugte Nutzung ohne schriftliche Genehmigung von Öhlins Racing AB ist verboten.

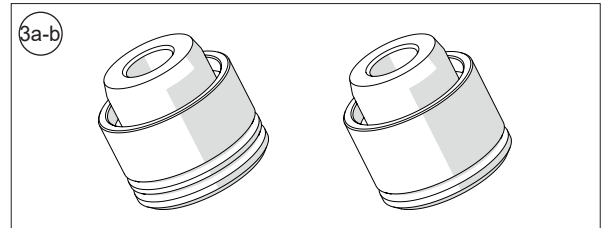
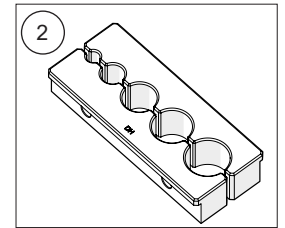
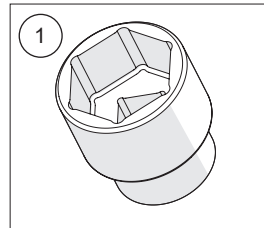
## INHALT

Tools .....	3
Überblick .....	3
Inhalt des Service-Kits .....	4
Chassis 100-H Service .....	5
Luftfederkartusche 100-H Service .....	8

# RXF34/RXF36 100-H SERVICE

## Tools

1	18860-01	Steckschlüssel Gr. 28
2	19245-01	Mehrfachklemme TTX18
3a	19246-02	Abstreifingswerkzeug (RXF36)
3b	19246-03	Wischerdichtungswerkzeug (RXF34)

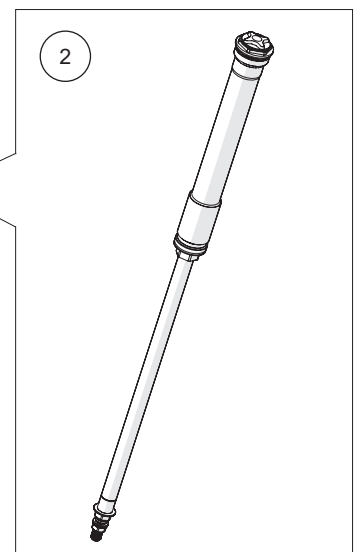
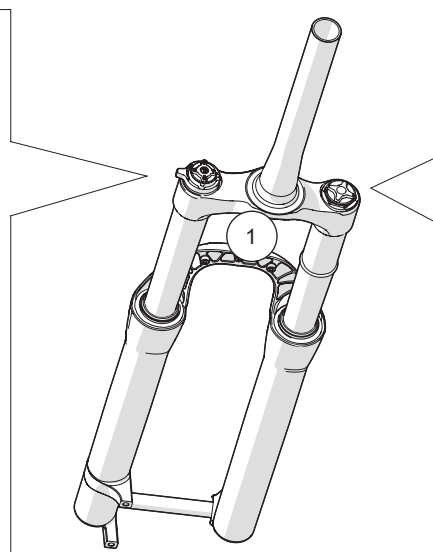
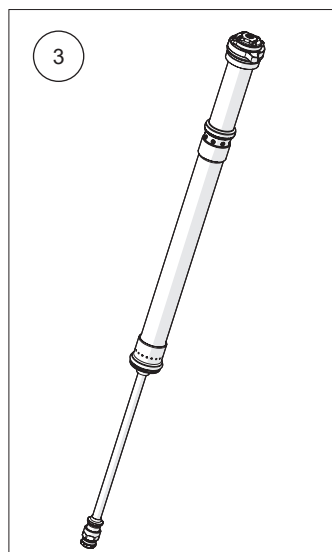


## Öl, Fett, Gewindegewandmittel und Dichtmittel

Schmieröl Gabel	01336-01 – Renep CGLP 68 Gabelschmieröl 1L
Luftkammerschmieröl	01337-06 – Renep CGLP 220 Luftkammerschmieröl 0,6 L
Funktionsfett	01338-22 – Renolit SI 410 M Silikonfett 225 g
Montagefett	Slickoleum/Buzzy's Slick Honey
Loctite 243	01791-03

## Überblick – Allgemeines Layout

- 1 Chassis
- 2 Luftfeder-Kartusche
- 3 Dämpferkartusche



# RXF34/RXF36 100-H SERVICE


## Inhalt des Service-Kits

1	18850-01	Service-Kit Rohrgruppe RXF34
2	18880-07	Service-Kit Chassis SKF RXF36 *
3	18850-12	Service Kit Luftfederkartusche RXF34/RXF36 **


\* Die folgenden Service-Kits 18880-01/03 können ebenfalls verwendet werden.

\*\*Das folgende Service-Kit 18850-02 kann ebenfalls verwendet werden.

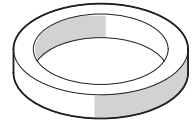
**1**




18612-13  
(O-Ring 33x2 blau)



18572-02  
(Schaumringe) x 2




18602-01  
(Schaumringe) x 2

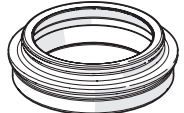


18579-03  
(Hauptdichtungen) x 2

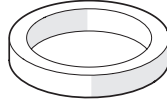
**2**



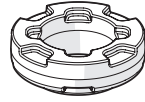
18710-01  
(O-Ring blau)




18711-02  
(Hauptdichtungen) x 2



18709-01  
(Schaumringe) x 2




18572-04  
(Schaumringe) x 2




18572-01  
(Schaumringe) x 2


**3**




00576-06  
(O-Ring)




00638-86  
(O-Ring) x 2




18556-03  
(Stützring) x 2



18637-01  
(O-Ring Transparent)



00338-57  
(O-Ring)



18612-04  
(O-Ring)

# RXF34/RXF36 100-H SERVICE

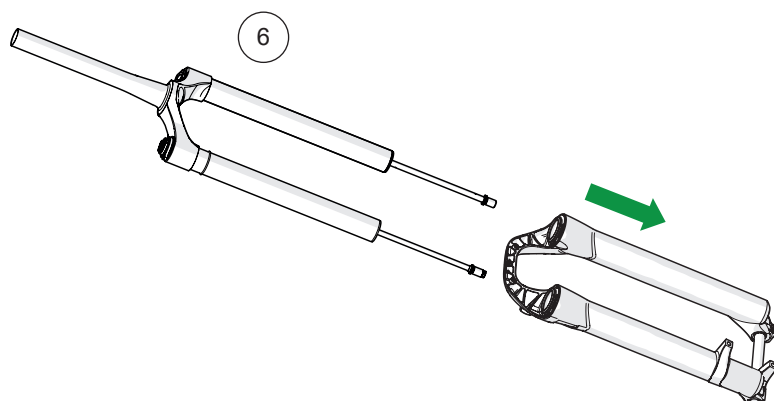
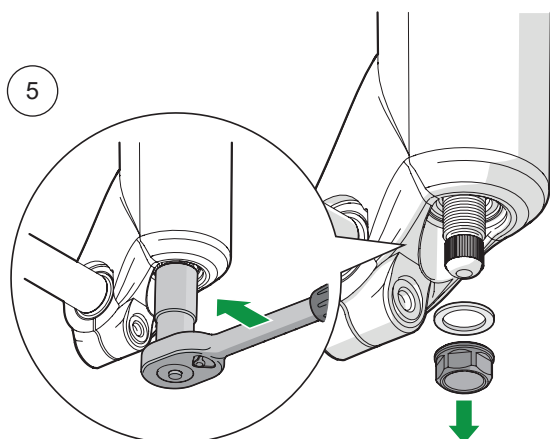
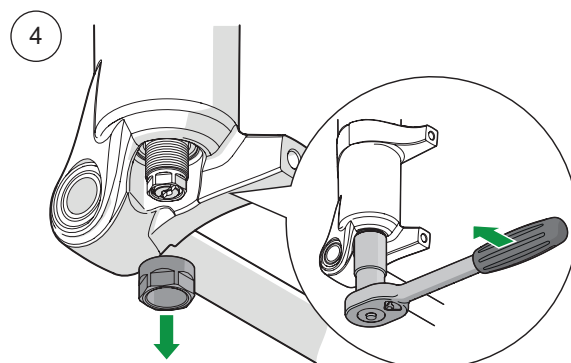
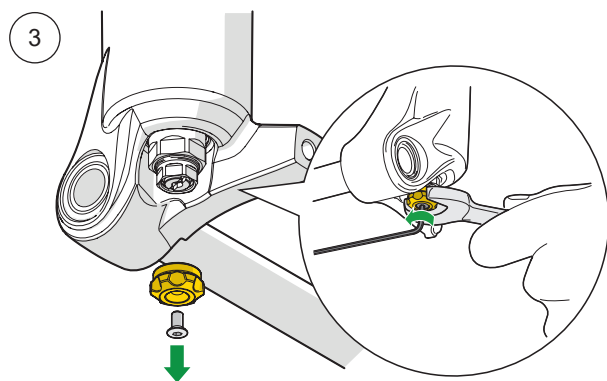
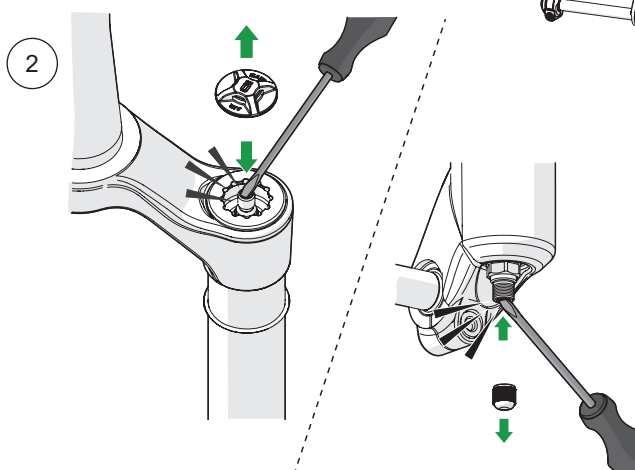
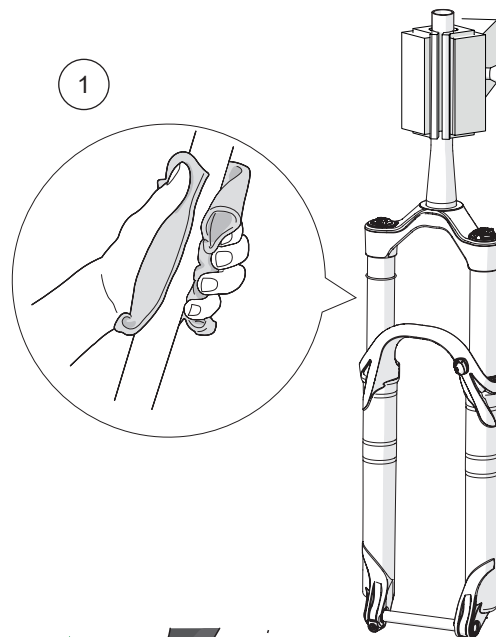
## Chassis 100-H Service

Wir empfehlen, das Lenkrohr bei Arbeiten an der Gabel mit einem Montageständer festzuklemmen.

### 👁 Hinweis!

Zeichnen Sie vor der Wartung die Zugstufeneinstellung und den Druck in der Positivkammer und der Ramp-up-Kammer auf.

1. Reinigen Sie die Außenseite der Gabel gründlich von Schmutz oder kleinen Steinen.
2. Lassen Sie die Luft aus der Positivkammer oben und der Ramp-up-Kammer unten ab.
3. Entfernen Sie den Zugstufeneinsteller mit einem 2,5-mm-Innensechskantschlüssel und fixieren Sie den Einsteller mit einem 14-mm-Schraubenschlüssel.
4. Entfernen Sie die Mutter mit einem Steckschlüssel Gr. 14.
5. Verwenden Sie einen Steckschlüssel mit einem 12 mm tiefen Innensechskant, um die Unterlegscheibe und die Mutter am unteren Luftventil zu entfernen.
6. Ziehen Sie das Lower Leg von den Innenrohren.
7. Lassen Sie aus den Lower Legs alle Flüssigkeiten ab.



# RXF34/RXF36 100-H SERVICE

8. Entfernen Sie die alten Schaumstoffringe in den Lower Legs vorsichtig mit einer Pinzette.

9. Entfernen Sie die alten Gummis vorsichtig von den Lower Legs. Schützen Sie Senk- und Dichtflächen vor Kratzern.

10. Verwenden Sie einen Schraubendreher oder ähnliches, um die alten Abstreifringe zu entfernen.

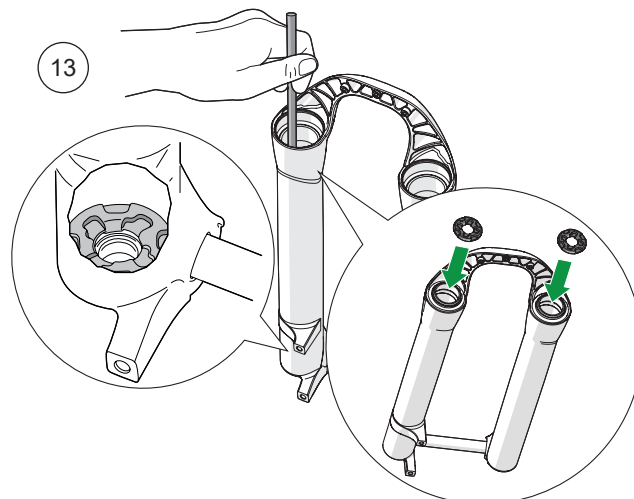
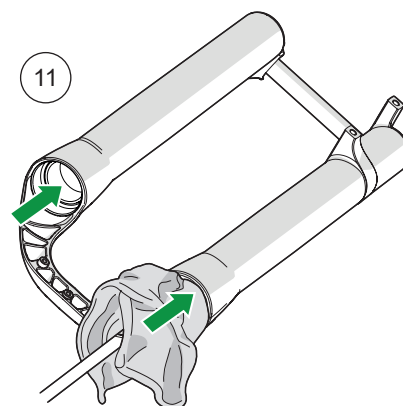
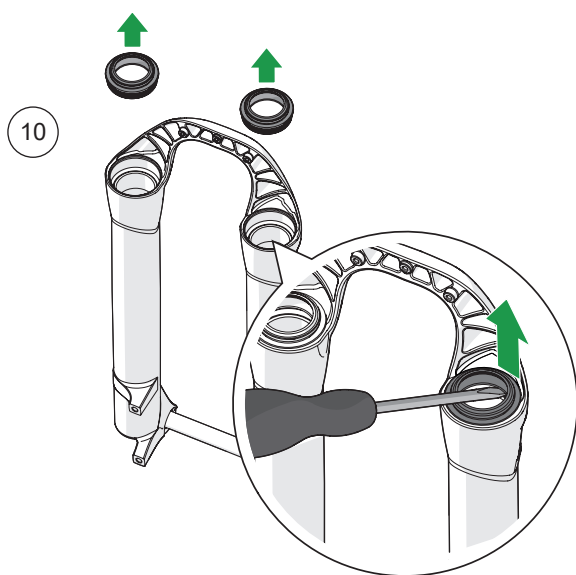
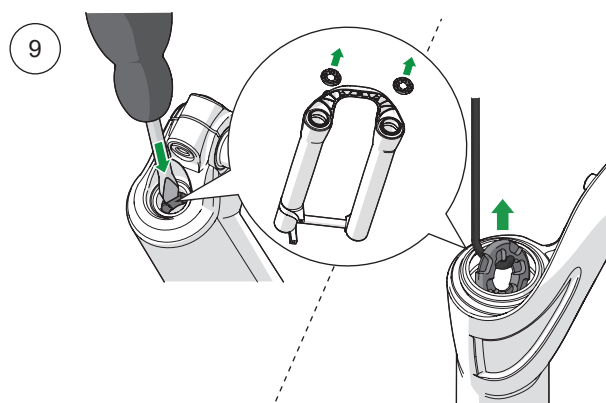
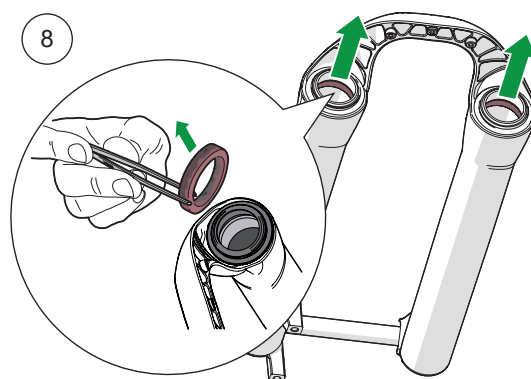
11. Verwenden Sie einen Lappen, der um eine lange Stange oder ähnliches gewickelt ist, um die Innenseiten der Lower Legs zu reinigen.

## 👁 Hinweis!

*Achten Sie darauf, die Buchsen nicht zu verkratzen.*

12. Reinigen Sie die Hauptdichtungen und Schaumringbereiche sorgfältig mit einem Bremsenreiniger und einem Papiertuch oder Lappen, um altes Schmiermittel und Schmutz zu entfernen.

13. Setzen Sie neue Anschlaggummis (18572-02 RXF34, 18572-01 RXF36) in die Lower Legs ein. Verwenden Sie eine lange Stange oder ähnliches, um sie richtig zu positionieren.



# RXF34/RXF36 100-H SERVICE

14. Setzen sie neue Abstreifringe (18579-03 RXF34, 18711-01/18711-02 RXF36) in die Lower Legs ein. Verwenden Sie zum Einsetzen das entsprechende Werkzeug und einen Gummihammer.

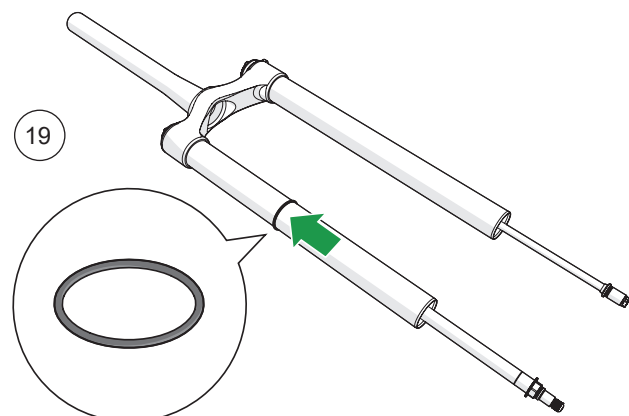
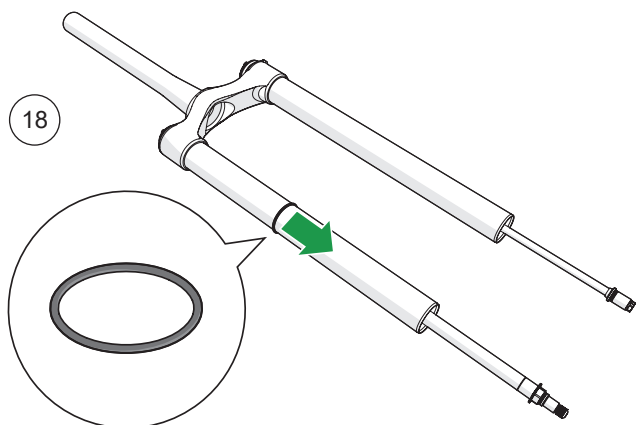
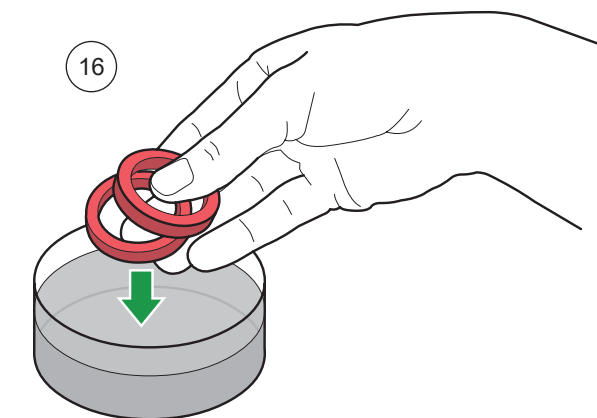
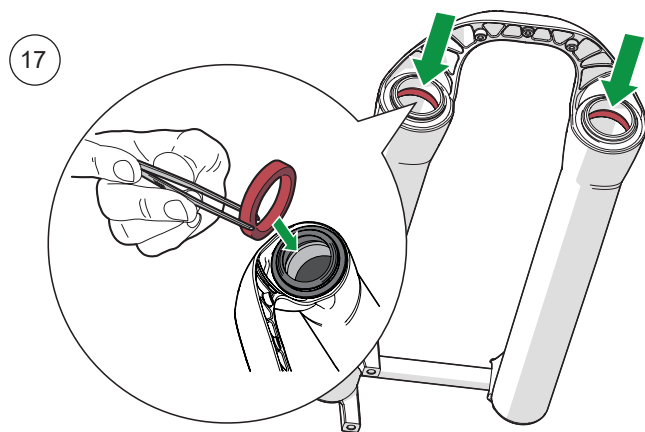
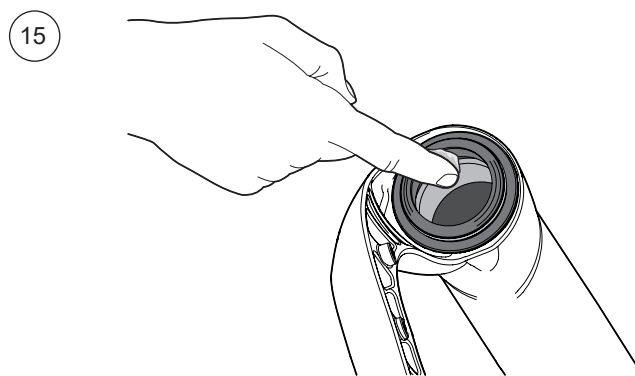
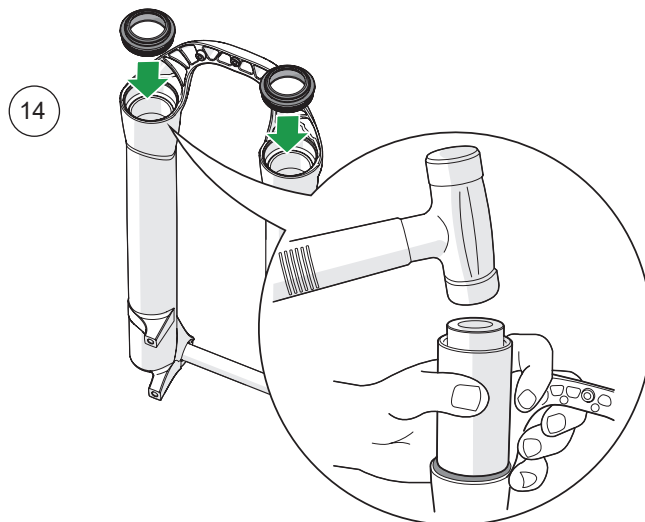
15. Tragen Sie eine dünne Schicht Funktionsfett auf die Innenflächen der Abstreifringe auf.

16. Tränken Sie die Schaumstoffringe in frischem Gabelschmieröl, bis sie sich voll mit Gabelschmieröl gesogen haben. ein.

17. Verwenden Sie eine Pinzette oder ähnliches, um die getränkten Schaumstoffringe vorsichtig wieder in die Lower Legs einzusetzen. Vergewissern Sie sich, dass sie korrekt montiert und nicht verdreht sind.

18. Entfernen Sie den alten Hubindikator.

19. Installieren Sie einen neuen Hubindikator (18612-13 RXF34, 18710-01 RXF36) aus dem Service-Kit.





# RXF34/RXF36 100-H SERVICE

## Luftfederkartusche 100-H Service

### 👁 Hinweis!

Reinigen Sie alle Teile mit einem Bremsenreiniger und einem Lappen, um Schmutz, altes Fett und Gewindedichtmittel vor dem erneuten Zusammenbau zu entfernen. Neue O-Ringe/X-Ringe etc. mit frischem Montagefett schmieren.

### 👁 Hinweis!

Verwenden Sie bei der Wartung der Vorderradgabel einen Schraubstock und die entsprechenden Schaftklemmen.

1. Entfernen Sie die goldene Kappe der Positivkammer. Verwenden Sie einen Steckschlüssel mit einem Innensechskant von 28 mm (18860-01) zum Lösen der Luftfeder.

### 👉 Achtung!

Verwenden Sie keinen Adapter zwischen Schlüssel und Buchse, da dies das Risiko erhöht, die eloxierte Oberfläche der oberen Kappe zu beschädigen.

### 👁 Hinweis!

Beim Entfernen der Luftfederkartusche kann es leicht zu Beschädigungen der oberen Kappe kommen. Drücken Sie auf den Schraubenschlüssel, während Sie die obere Kappe abschrauben.

2. Ziehen Sie die Luftfederkartusche aus dem Innenrohr.

3. Lösen Sie den Dichtkopf mit einem 19-mm-Schraubenschlüssel. Ziehen Sie das Zylinderrohr von der Luftfeder.

4. Entfernen Sie den alten O-Ring (00576-06) von der oberen Kappe.

5. Reinigen Sie die Gewinde der oberen Kappe (Außen- und Innengewinde) mit einem Lappen, der mit Entfettungsmittel oder Bremsreiniger bedeckt ist. Verwenden Sie eine Bürste mit Nylonborsten, um verbleibende Rückstände von den Gewinden zu entfernen.

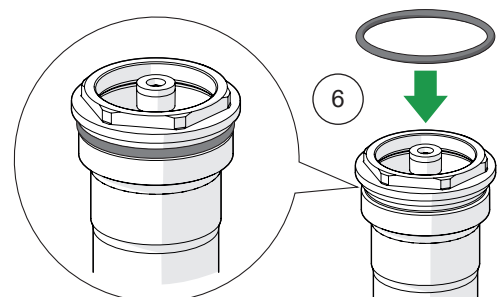
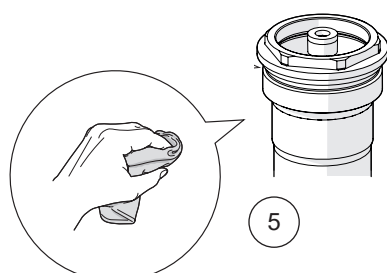
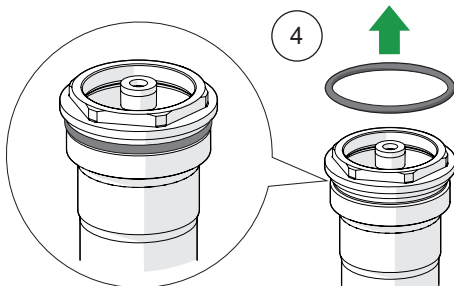
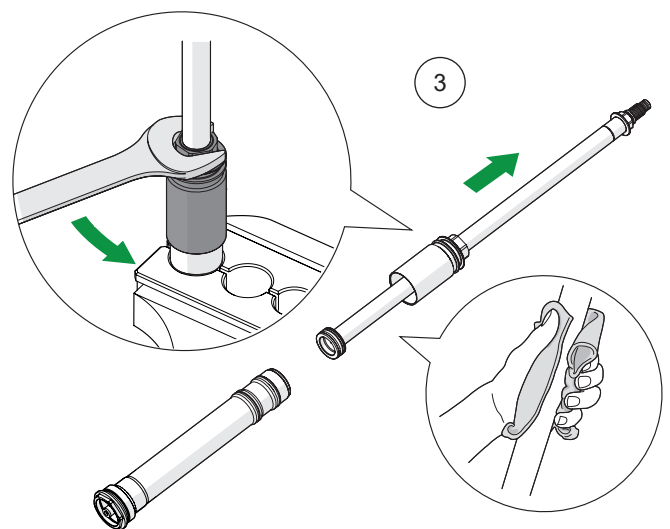
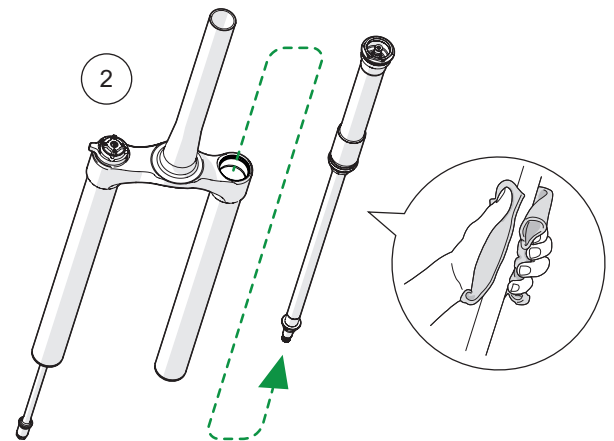
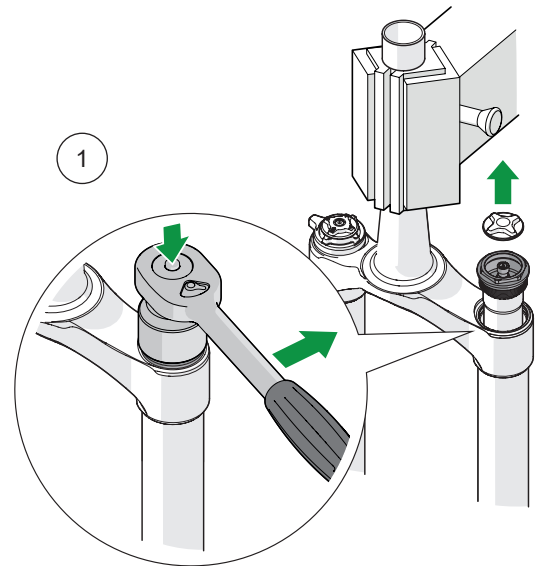
### 👁 Hinweis!

Verwenden Sie keinen Alkohol: Alkohol reagiert und verursacht Schäden an den Dichtungen.

### Wichtig!

Stellen Sie sicher, dass Loctite-Reste entfernt werden.

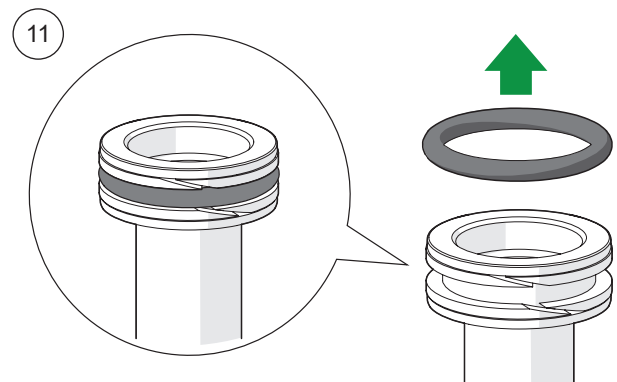
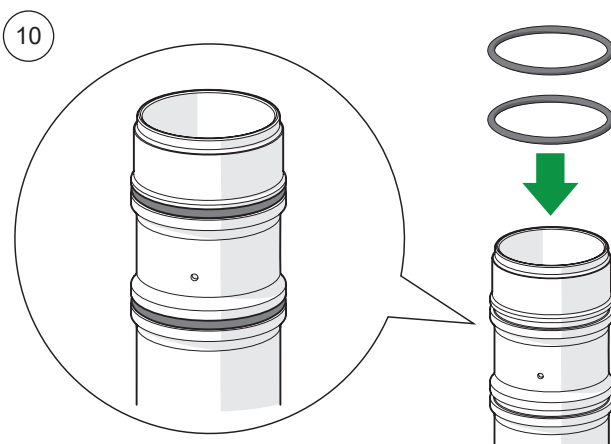
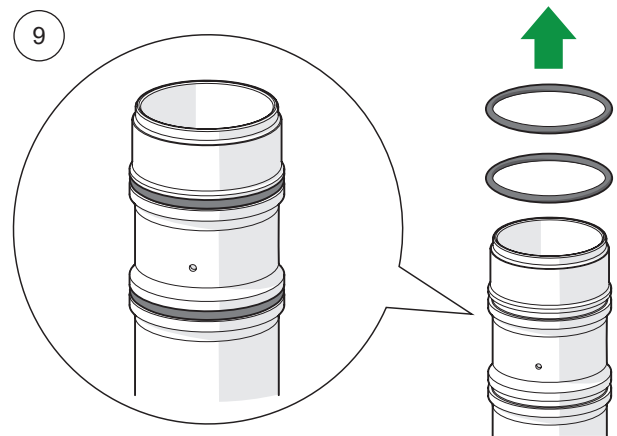
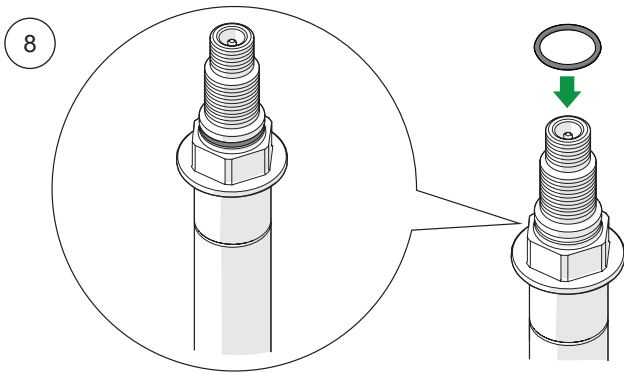
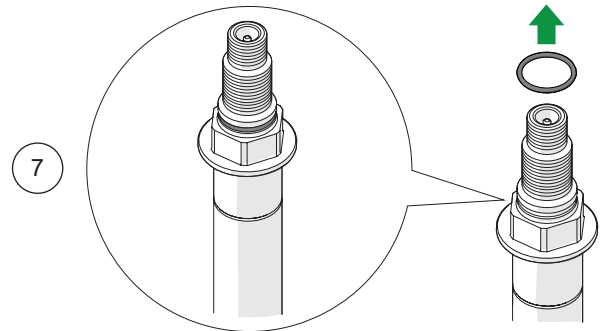
6. Montieren Sie einen neuen O-Ring (00576-06) auf der oberen Kappe.





# RXF34/RXF36 100-H SERVICE

7. Entfernen Sie den alten O-Ring (18612-04) von der Basiskappe.
8. Montieren Sie einen neuen O-Ring (18612-04) auf der Basiskappe.
9. Entfernen Sie die beiden alten O-Ringe (00638-86) vom oberen Luftkammerzylinderrohr.
10. Montieren Sie zwei neue O-Ringe (00638-86) auf dem oberen Luftkammerzylinderrohr. Tragen Sie Montagefett auf die O-Ringe auf.
11. Entfernen Sie den alten O-Ring (18637-01) vom Kolben.



# RXF34/RXF36 100-H SERVICE

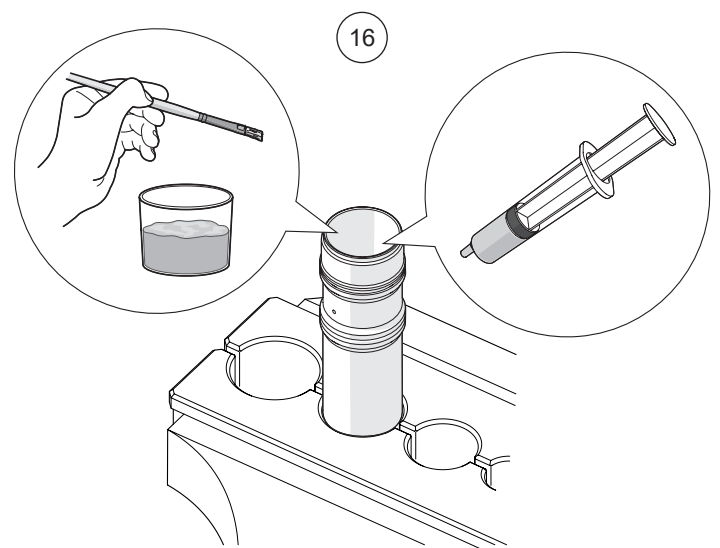
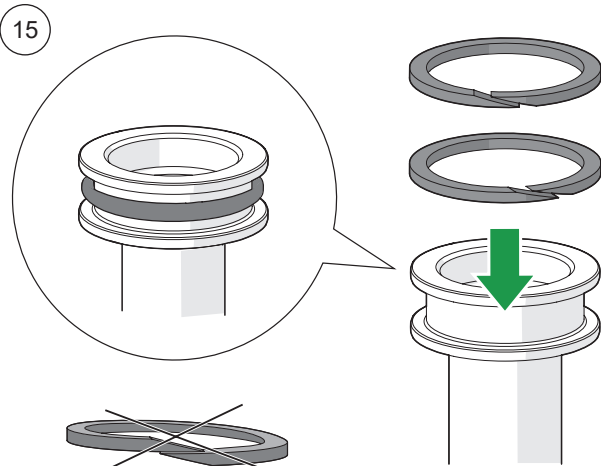
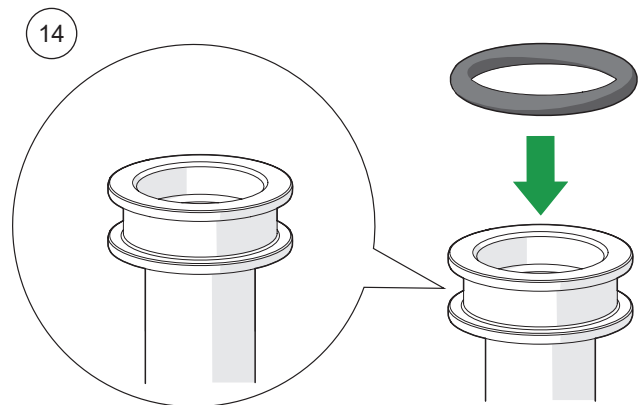
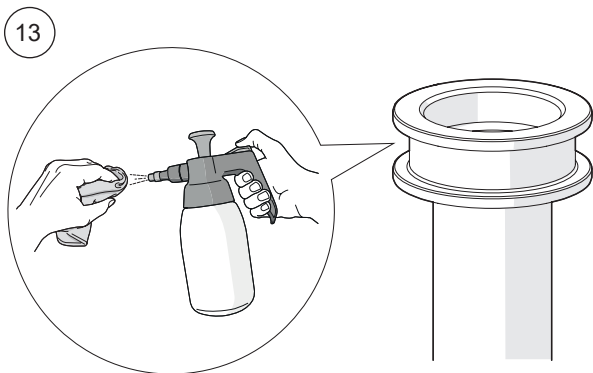
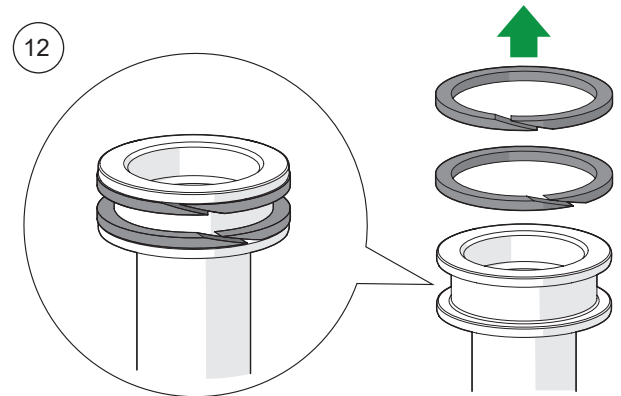
12. Entfernen Sie die beiden alten Stützringe (18556-03).

13. Reinigen Sie den Kolben vorsichtig mit einem Bremsenreiniger und einem Papiertuch oder Lappen, um altes Fett und Schmutz zu entfernen.

14. Montieren Sie einen neuen O-Ring (18637-01) am Kolben zwischen den Stützringen.

15. Montieren Sie zwei neue Stützringe (18556-03) auf dem Kolben.

16. Verteilen Sie 2 ml Funktionsfett auf der Innenseite des Zylinderrohrs. Verteilen Sie anschließend 0,5 ml Luftfederschmierflüssigkeit auf dem Funktionsfett.



# RXF34/RXF36 100-H SERVICE

17. Setzen Sie die Innenrohre wieder in die Lower Legs ein.

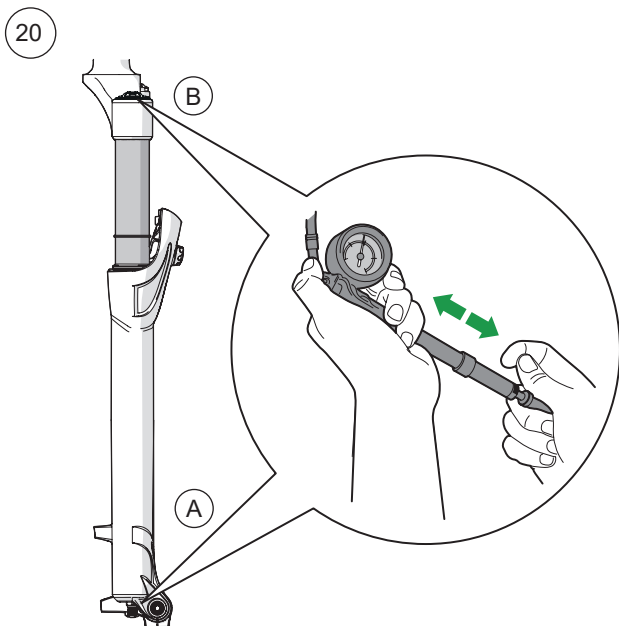
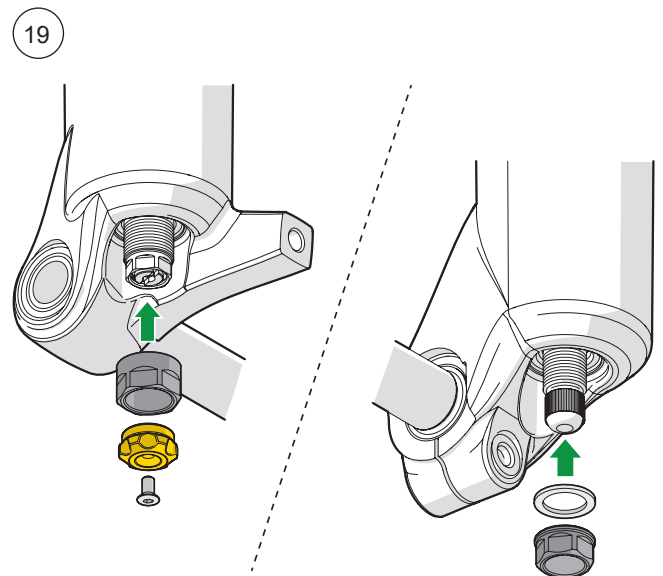
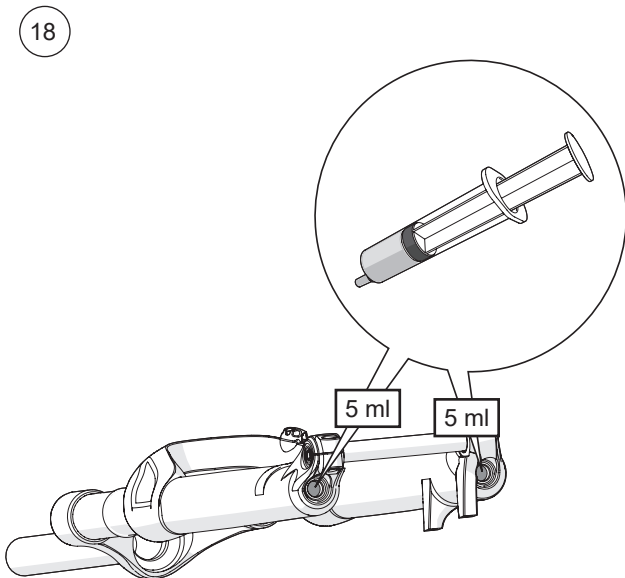
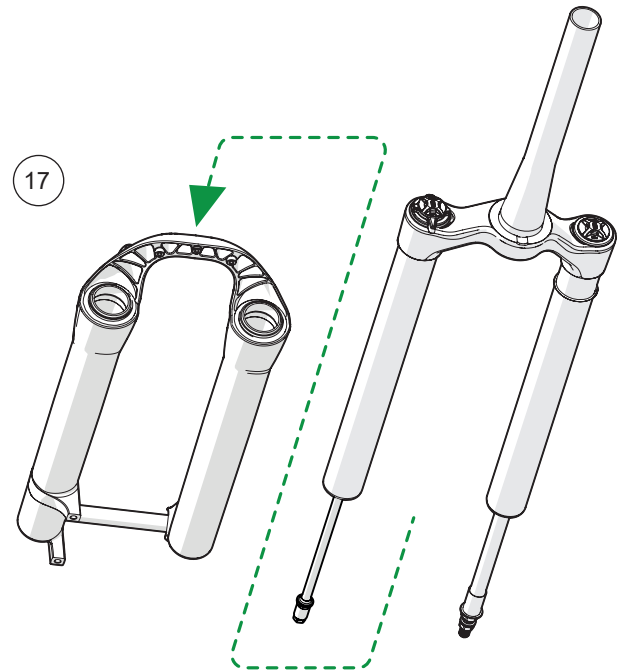
18. Injizieren Sie 5 ml Gabelschmierflüssigkeit in den Federgabelschenkel und 5 ml in den Dämpfergabelschenkel. Ziehen Sie beide Muttern auf 10 Nm an.

19. Setzen Sie die Mutter des Gabelschlüssels, die goldene Kappe und die Schraube wieder ein.  
Setzen Sie die untere Ventilmutter und Unterlegscheibe wieder ein.

20. Füllen Sie Luft in die Ramp-up-Kammer (A) unten und dann die Positivluftkammer (B) oben, bis die gewünschten Luftdrücke erreicht sind.

## ⚠ Achtung!

Füllen Sie zuerst Luft in die Ramp-up-Kammer (A) unten.



# RXF34/RXF36 100-H SERVICE

17. Schieben Sie das obere Luftkammerzylinderrohr auf die untere Luftfedereinheit und fügen Sie 0,5 ml Luftfederschmierflüssigkeit in das Zylinderrohr hinzu. Verschrauben Sie den Dichtkopf handfest mit dem Zylinderrohr. Ziehen Sie dann den Dichtkopf mit einem 19-mm-Schraubenschlüssel auf 10 Nm fest.

18. Setzen Sie die Luftfederkartusche wieder in das Standrohr ein.

19. Tragen Sie blauen Loctite 243 auf die ersten (unteren) zwei (2) Gewinde der oberen Kappe (Außengewinde) auf.)

20. Verwenden Sie einen Drehmomentschlüssel mit einem 28-mm-Innensechskant (18860-01), um die obere Kappe auf 32 Nm festzuziehen.

## ⚠ Achtung!

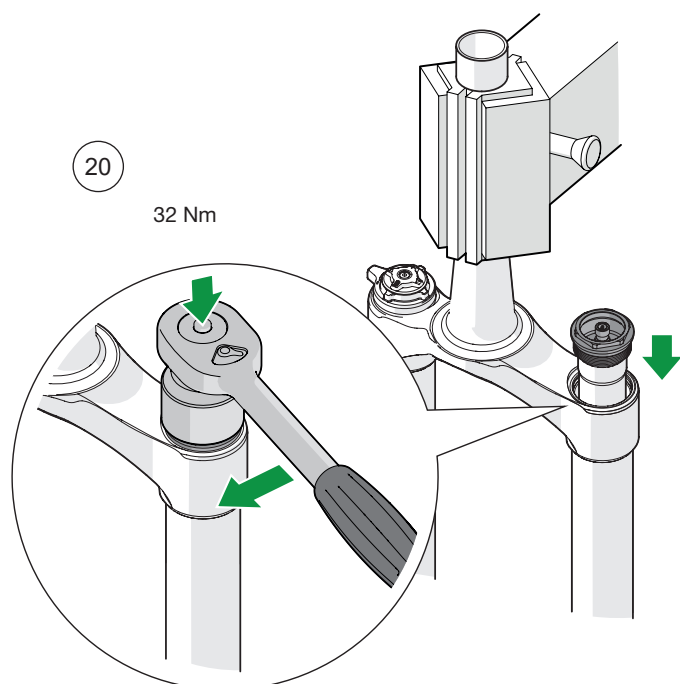
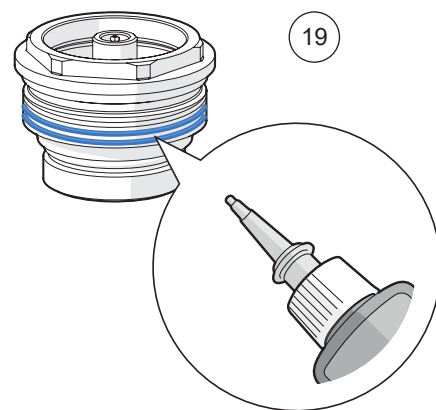
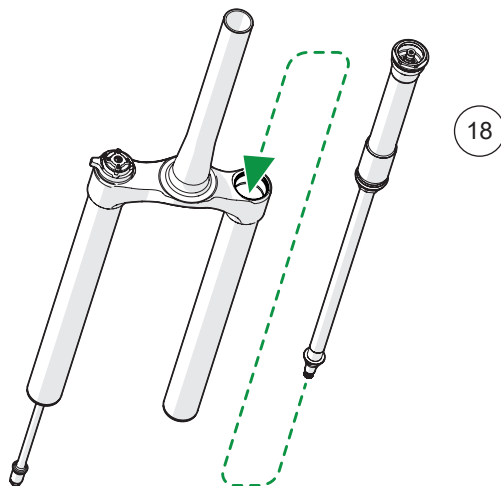
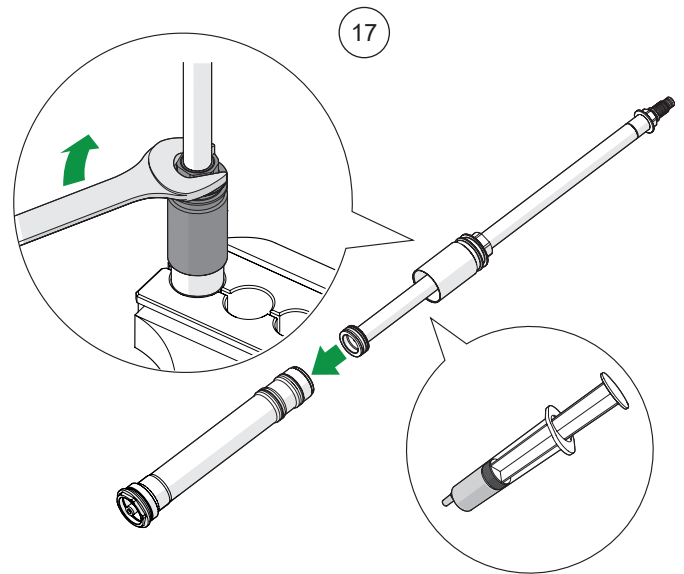
Verwenden Sie keinen Adapter zwischen Schlüssel und Buchse, da dies das Risiko erhöht, die eloxierte Oberfläche der oberen Kappe zu beschädigen.

21. Wischen Sie eventuell überschüssigen Loctite 243 ab.

## Wichtig!

Lassen Sie den Loctite vor dem Fahren 24 Stunden lang aushärten.

22. Verarbeitet mit 100-Stunden-Dämpfer-Service, um die Lower-Legs-Baueinheit zu vervollständigen.



Ihr Öhlins-Händler:

Öhlins Racing AB  
Box 722  
SE-194 27, Upplands Väsby  
Schweden

Tel.: +46 (0)8 590 025 00  
Faxnummer: +46 (0)8 590 025 80  
[www.ohlins.com](http://www.ohlins.com)



[www.ohlins.com](http://www.ohlins.com)