

DH38 m.1/DH38 Race Gabel/AM Kartuschensystem für Fox40 und BoXXer

FDMTB 38XX 21XX/

FG38xx 19xx/

FGFX 1720/FGBX 1720

Werkstatthandbuch – 100-H Service



ADVANCED SUSPENSION TECHNOLOGY

SICHERHEITSVORKEHRUNGEN

Allgemeine Warnhinweise

👁 Hinweis!

Wenn Sie mit dem Öhlins-Produkt arbeiten, lesen Sie immer das Fahrrad-Servicehandbuch.

👁 Hinweis!

Die Vorderradgabel ist ein wichtiger Bestandteil des Fahrrads und wirkt sich auf die Stabilität aus.

👁 Hinweis!

Lesen und stellen Sie sicher, dass Sie die Informationen in diesem Handbuch und anderen technischen Unterlagen von Öhlins verstehen, bevor Sie das Produkt verwenden oder es bearbeiten.

👁 Hinweis!

Öhlins Racing AB haftet nicht für Schäden an Stoßdämpfer/Vorderradgabel, Fahrrad, sonstigem Eigentum oder Personenschäden, wenn die Montage-, Gebrauchs- und Wartungsanweisungen nicht genau befolgt werden.

⚠ Warnung!

Machen Sie nach der Installation des Öhlins-Produkts eine Probefahrt bei niedriger Geschwindigkeit, um sicherzustellen, dass Ihr Fahrrad stabil bleibt.

⚠ Warnung!

Wenn die Federung ein ungewöhnliches Geräusch verursacht, die Funktion unregelmäßig ist oder Sie eine Undichtigkeit am Produkt bemerken, halten Sie das Fahrrad sofort an und geben Sie das Produkt an ein Öhlins Kundendienstzentrum zurück.

⚠ Warnung!

Die Produktgarantie gilt nur, wenn das Produkt gemäß den Empfehlungen in diesem Handbuch eingesetzt und gewartet wurde. Bei Fragen zu Nutzung, Service, Inspektion und/oder Wartung wenden Sie sich bitte an Öhlins.

👁 Hinweis!

Stellen Sie vor Arbeiten am Produkt sicher, dass das Fahrzeug ordnungsgemäß gewaschen und gereinigt ist. Verwenden Sie keine alkoholhaltigen Produkte auf der Außenseite oder Innenseite des Produkts.

Produktspezifische Warnungen

⚠ Warnung!

Dieses Produkt wurde exklusiv für ein bestimmtes Fahrradmodell entwickelt und konzipiert und darf nur im Originalzustand, wie vom Fahrradhersteller geliefert, auf dem vorgesehenen Fahrradmodell installiert werden.

⚠ Warnung!

Dieses Produkt steht unter Druck. Öffnen, warten oder modifizieren Sie dieses Produkt nicht ohne angemessene Schulung (autorisierter Öhlins-Händler/Distributor) und geeignete Werkzeuge.

👋 Achtung!

Verwenden Sie zum Reinigen der Gabel keinen starken Wasserstrahl oder Hochdruckreiniger.

SICHERHEITSSYMBOLLE

In diesem Handbuch, der Montageanleitung und anderen technischen Unterlagen sind wichtige Sicherheitshinweise durch folgende Symbole gekennzeichnet:



Das Symbol Sicherheitswarnung bedeutet: Warnung! Es geht um Ihre Sicherheit.

⚠ Warnung!

Das Symbol Warnung bedeutet: Die Nichtbeachtung der Warnhinweise kann zu schweren oder tödlichen Verletzungen von Personen, die mit dem Stoßdämpfer/der Gabel arbeiten, ihn/sie inspizieren oder verwenden, oder von umstehenden Personen führen.

👋 Achtung!

Das Symbol Vorsicht bedeutet: Besondere Vorsichtsmaßnahmen müssen getroffen werden, um Schäden am Produkt zu vermeiden.

👁 Hinweis!

Das Hinweissymbol zeigt Informationen an, die für Verfahren wichtig sind.

© Öhlins Racing AB. Alle Rechte vorbehalten.

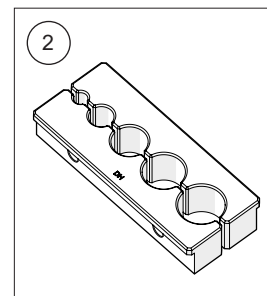
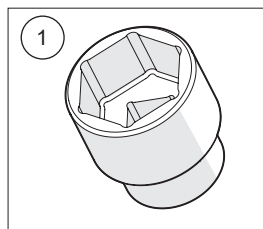
Jeglicher Nachdruck oder die unbefugte Nutzung ohne schriftliche Genehmigung von Öhlins Racing AB ist verboten.

INHALT

Tools	3
Überblick	3
Inhalt des Service-Kits	4
Chassis FG3820 19xx 100-H Service	7
Dämpferkartusche 100-H Service	13
Luffederkartusche 100-H Service	20

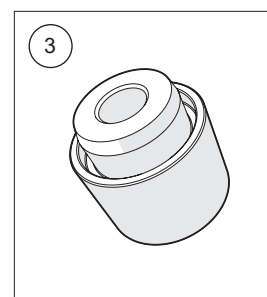
Tools

1	18860-01	Steckschlüssel Gr. 28
2	19245-01	Multiklemme TTX18
3	19246-01	Dichtungmontagewerkzeug 38 mm



Öl, Fett, Gewindesicherungsmittel und Dichtmittel

Schmieröl Gabel	01336-01 – Renep CGLP 68 Gabelschmieröl 1L
Luftkammerschmieröl	01337-06 – Renep CGLP 220 Luftkammerschmieröl 0,6 L
Funktionsfett	01338-22 – Renolit SI 410 M Silikonfett 225 g
Montagefett	Slickoleum/Buzzy's Slick Honey
Loctite 243	01791-04

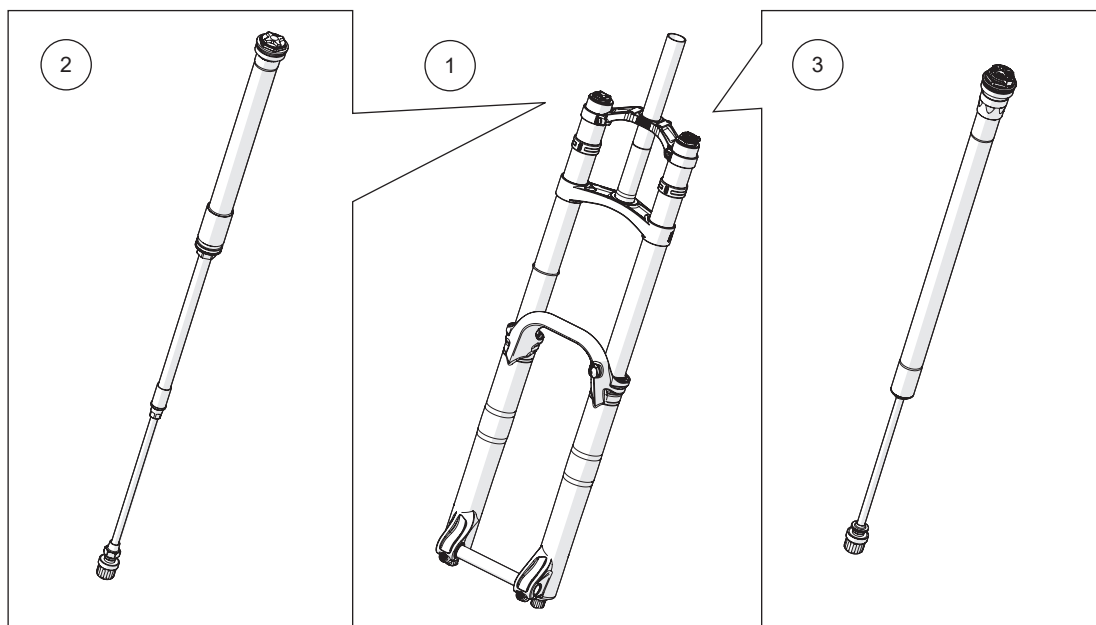


👁 Hinweis!

Verwenden Sie keine scharfen Werkzeuge, um Dichtungen oder O-Ringe zu entfernen oder zu installieren, da diese Schäden verursachen können.

Überblick – Allgemeines Layout

- 1 Chassis FG3820 19xx
- 2 Luftfeder-Kartusche
- 3 Dämpferkartusche



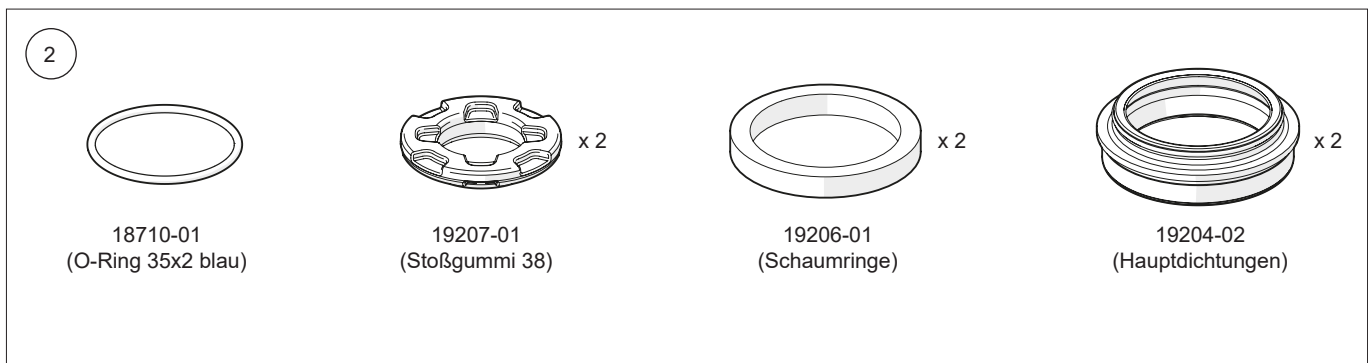
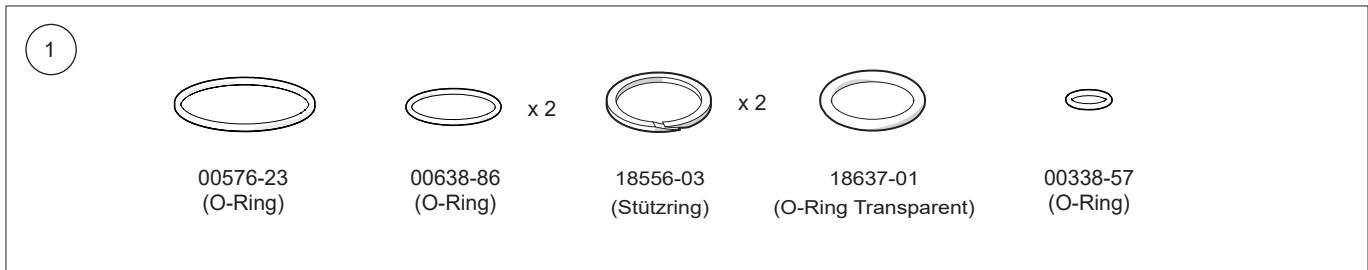
Service-Kit DH-Kartusche

1	18850-12	Servicekit Luftfeder 100h RXF34/RXF36/RXF38/DH38*
2	19237-01	Service-Kit Chassis DH38

Kompatibel mit

FG38xx 19xx

* Die folgenden Service-Kits enthalten ebenfalls diese Teile und können verwendet werden. 19242-02



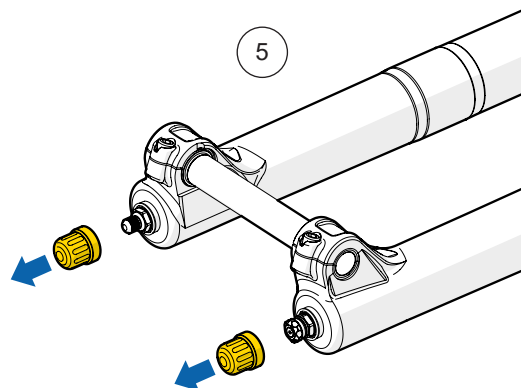
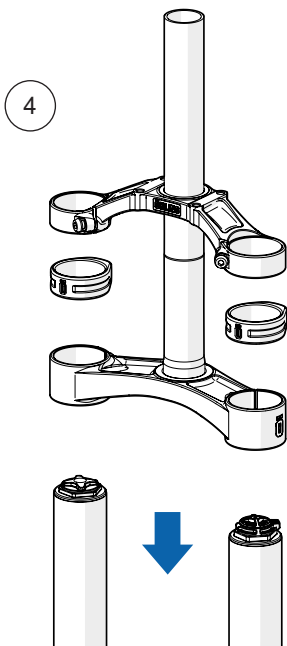
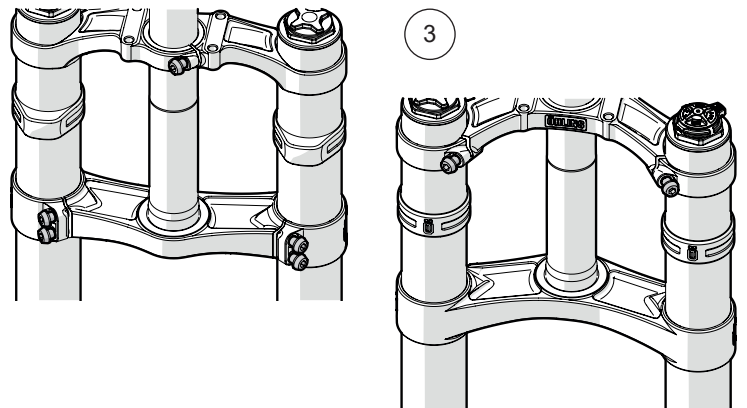
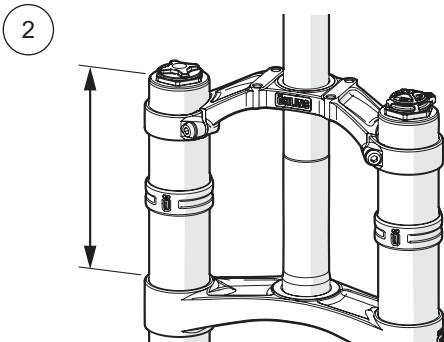
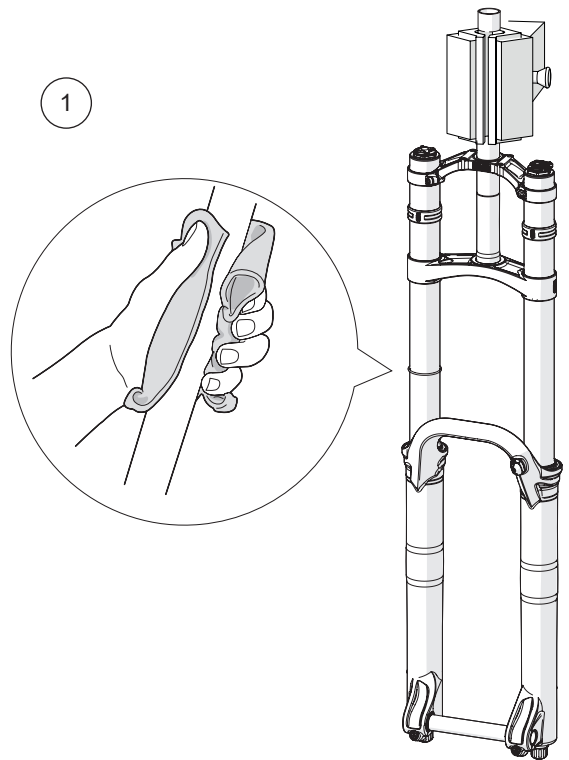
FG38xx 19xx Chassis 100-H Service

Wir empfehlen, das Lenkrohr bei Arbeiten an der Gabel mit einem Montageständer festzuklemmen.

👁 Hinweis!

Nur gültig für FG38xx 19xx.

1. Reinigen Sie die Außenseite der Gabel gründlich von Schmutz oder kleinen Steinen.
2. Messen und notieren Sie den Abstand von der unteren Krone bis zur Oberseite des Innenrohrs.
3. Lösen Sie die Klemmschrauben.
4. Schieben Sie die Innenrohre aus den Kronen. Verwenden Sie Wasser, um die Anschlaggummis entfernen.
5. Entfernen Sie die goldenen Abdeckkappen, indem Sie sie von Hand abschrauben.



6. Halten Sie den Zugstufenversteller mit einem 14-mm-Schraubenschlüssel stabil. Entfernen Sie mit einem 2-mm-Innensechskantschlüssel die Schraube und die goldene Kappe.

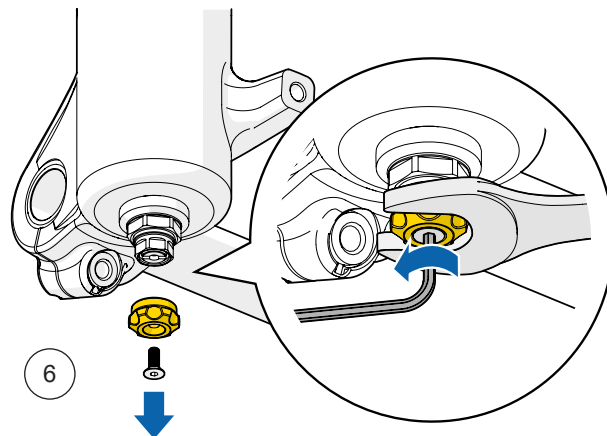
7. Entfernen Sie die Mutter auf beiden Seiten mit einem Steckschlüssel Gr. 14.

8. Ziehen Sie das Lower Legs von den Innenrohren.

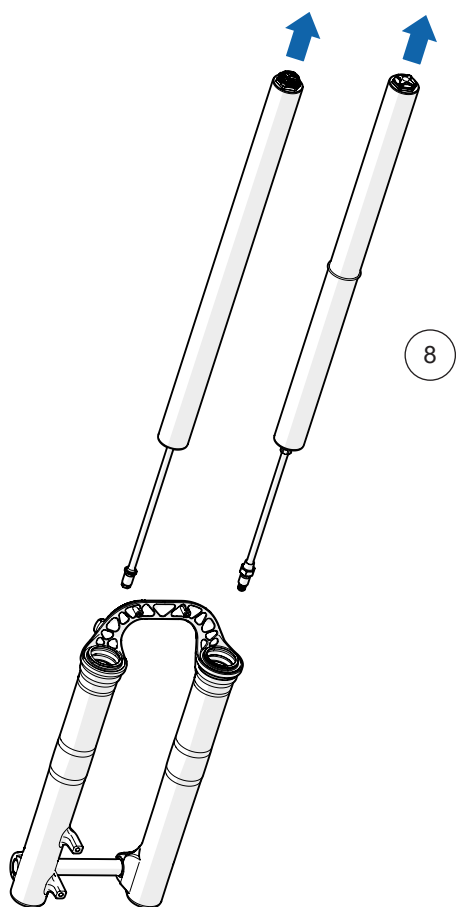
9. Lassen Sie aus den Lower Legs alle Flüssigkeiten ab.

👁 **Hinweis!**

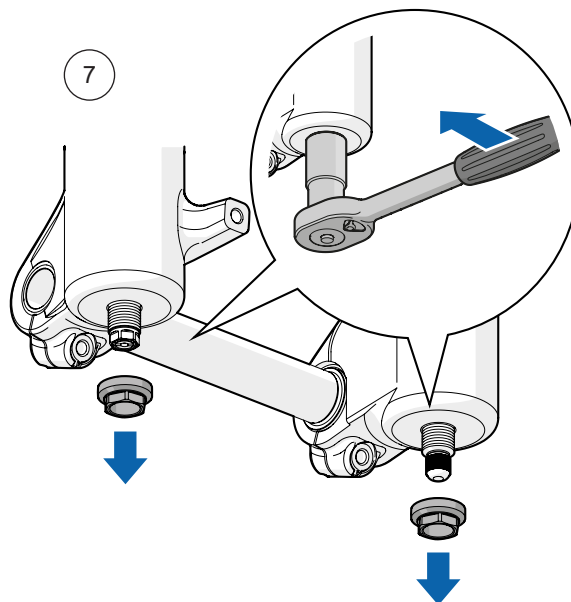
Warten Sie die Luftfeder und den Dämpfer, bevor Sie mit der Chassis fortfahren.



6



8



7

10. Entfernen Sie die alten Schaumstoffringe in den Lower Legs vorsichtig mit einer Pinzette.

11. Entfernen Sie die alten Gummis vorsichtig von den Lower Legs.

12. Verwenden Sie einen Maulschlüssel oder ähnliches, um die alten Abstreifringe zu entfernen. Schützen Sie Senk- und Dichtflächen vor Kratzern.

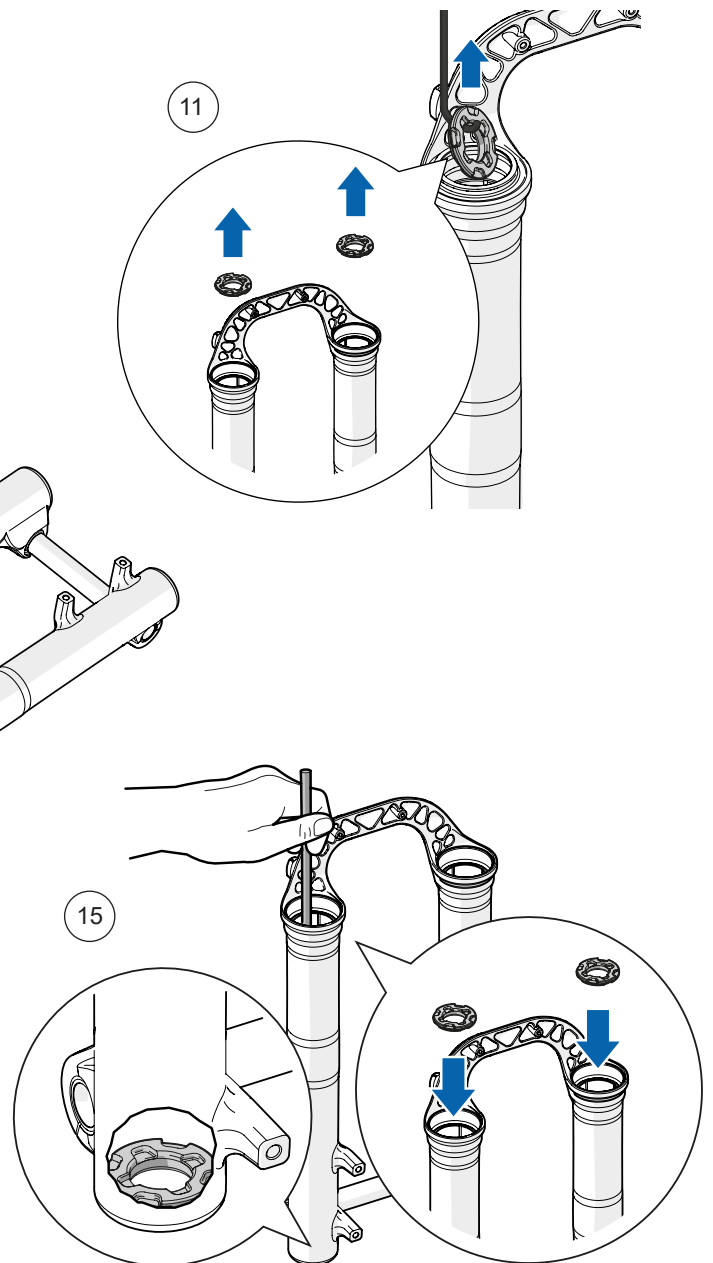
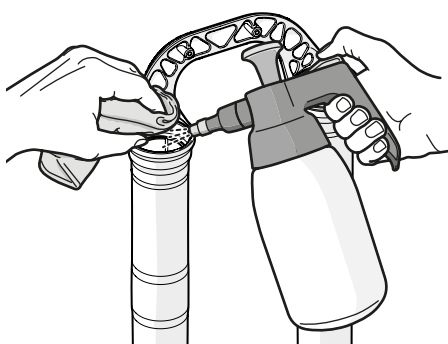
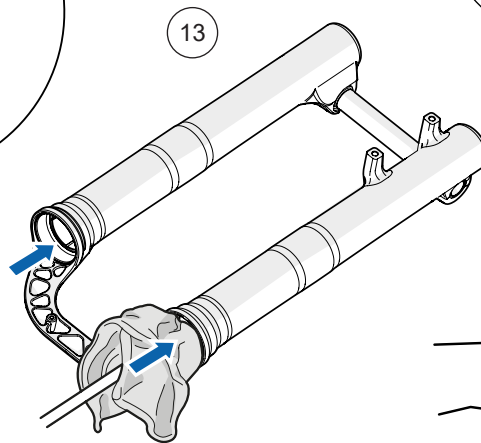
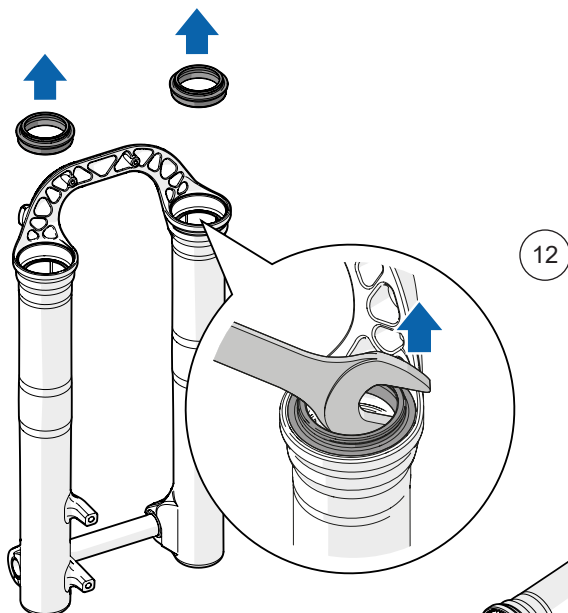
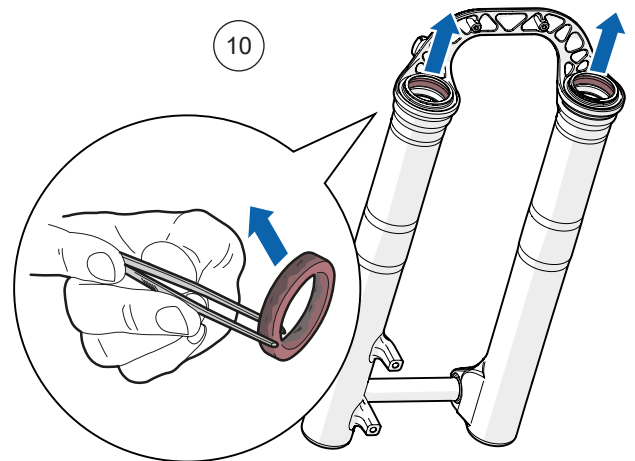
13. Verwenden Sie einen Lappen, der um eine lange Stange oder ähnliches gewickelt ist, um die Innenseiten der Lower Legs zu reinigen.

14. Reinigen Sie die Hauptdichtungen und Schaumringbereiche sorgfältig mit einem Bremsenreiniger und einem Papiertuch oder Lappen, um altes Schmiermittel und Schmutz zu entfernen.

👁 **Hinweis!**

Achten Sie darauf, die Buchsen nicht zu verkratzen.

15. Setzen Sie neue Anschlaggummis (19207-01) in die Lower Legs ein. Verwenden Sie eine lange Stange oder ähnliches, um sie richtig zu positionieren.



16. Setzen Sie neue Abstreifringe (19204-02) in die Lower Legs ein. Verwenden Sie zum Einsetzen das entsprechende Werkzeug (19246-01) und einen weichen Hammer.

Tipp:

Tragen Sie eine kleine Menge Reinigungsmittel auf die Außenseite des Abstreifrings auf, um die Installation zu erleichtern.

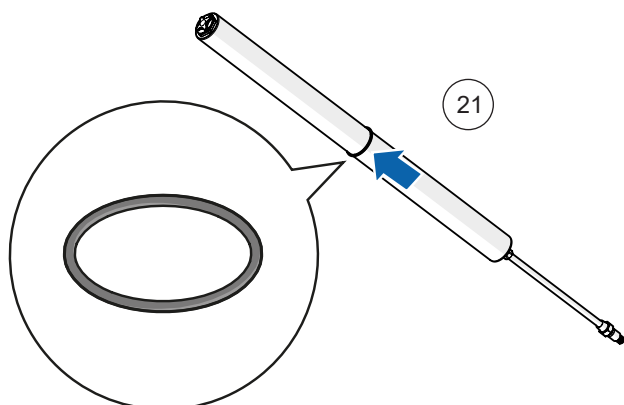
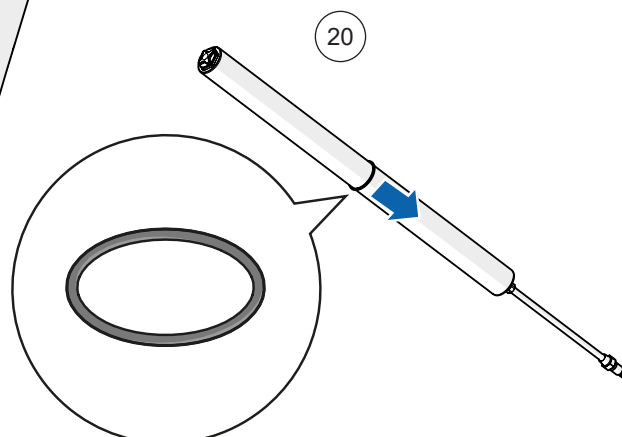
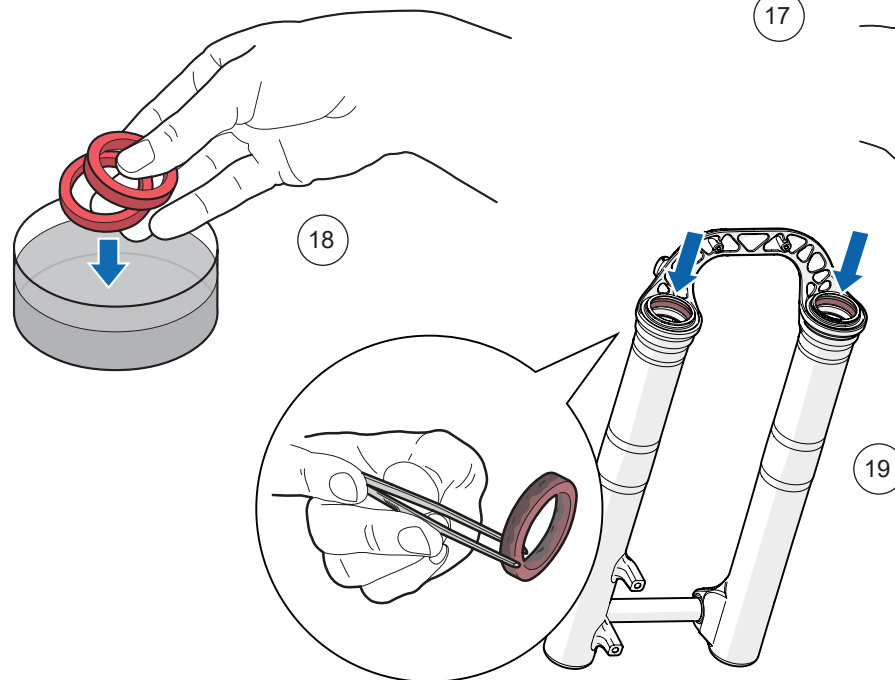
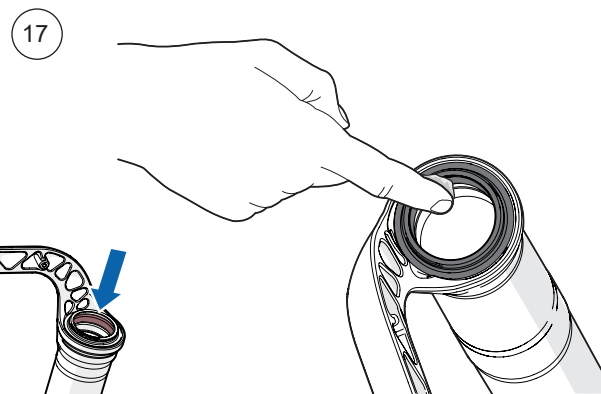
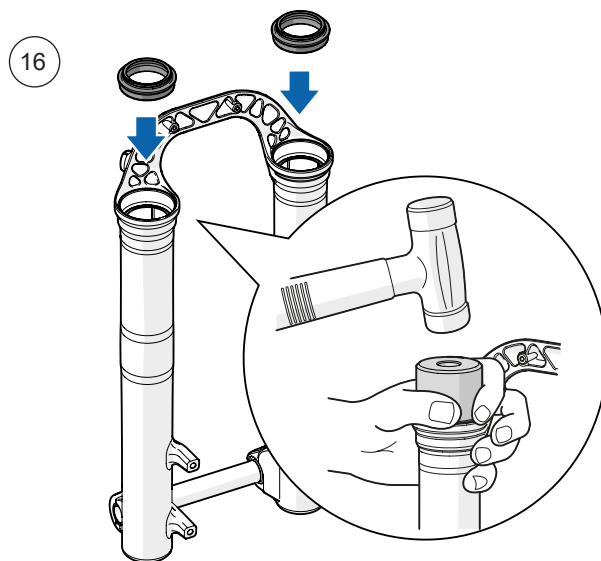
17. Tragen Sie eine dünne Schicht Funktionsfett auf die Innenflächen der Abstreifringe auf.

18. Tränken Sie die Schaumstoffringe in frischem Gabelschmieröl, bis sie sich voll mit Gabelschmieröl gesogen haben.

19. Verwenden Sie eine Pinzette oder ähnliches, um die getränkten Schaumstoffringe vorsichtig wieder in die Lower Legs einzusetzen. Vergewissern Sie sich, dass sie korrekt montiert und nicht verdreht sind.

20. Entfernen Sie den alten Hubindikator.

21. Montieren Sie einen neuen Hubindikator (18710-01) aus dem Service-Kit auf der Außenseite des federseitigen Innenrohrs.



Luftfederkartusche 100-H Service

👁 Hinweis!

Nur gültig für FG38xx 19xx.

⚠ Warnung!

Die Luftfeder ist mit Druck beaufschlagt. Lassen Sie vor Beginn der Service Arbeiten den Druck aus der Luftfeder ab. Vergewissern Sie sich, dass der gesamte Druck von der Gabel entfernt wurde, bevor Sie fortfahren.

👁 Hinweis!

Reinigen Sie alle Teile mit einem Bremsenreiniger und einem Lappen, um Schmutz, altes Fett und Gewindedichtmittel vor dem erneuten Zusammenbau zu entfernen. Schmieren Sie neue O-Ringe/X-Ringe etc. mit frischem Buzzy's Slick Honey.

👁 Hinweis!

Verwenden Sie bei der Wartung der Vorderradgabel einen Schraubstock und die entsprechenden Schaftklemmen.

👁 Hinweis!

Zeichnen Sie den Luftdruck in der Positivkammer und der Rump-up-Chamber vor der Wartung auf.

1. Lassen Sie die Luft aus der Positivkammer oben und der Ramp-up-Kammer unten ab.

2. Entfernen Sie die goldene Kappe der Positivkammer. Verwenden Sie einen Steckschlüssel mit einem Innensechskant von 28 mm (18860-01) zum Lösen der Luftfeder.

👁 Hinweis!

Beim Entfernen der Luftfederkartusche kann es leicht zu Beschädigungen der oberen Kappe kommen. Drücken Sie auf den Schraubenschlüssel, während Sie die obere Kappe abschrauben. Verwenden Sie bei Bedarf eine Dreifachklemme, um das Innenrohr zu halten.

3. Ziehen Sie die Luftfederkartusche aus dem Innenrohr.

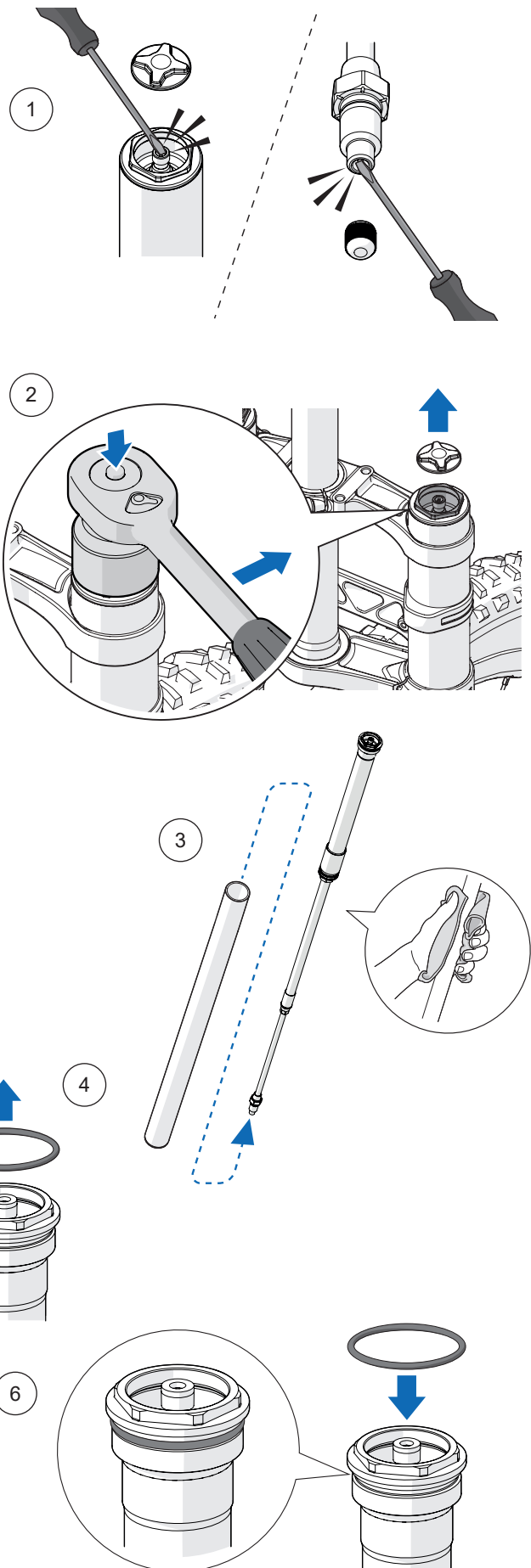
⚠ Warnung!

Vergewissern Sie sich, dass der Druck aus der Luftfeder entfernt wurde.

4. Entfernen Sie den alten O-Ring von der oberen Kappe.

5. Wenn Loctite auf Gewinden verwendet wird, verwenden Sie einen Lappen und Bremsreiniger, um alte Loctite-Rückstände von den oberen Kappengewinden zu entfernen. Wenn es sich um wiederverwendbares Loctite handelt, fahren Sie mit Nummer 6 fort.

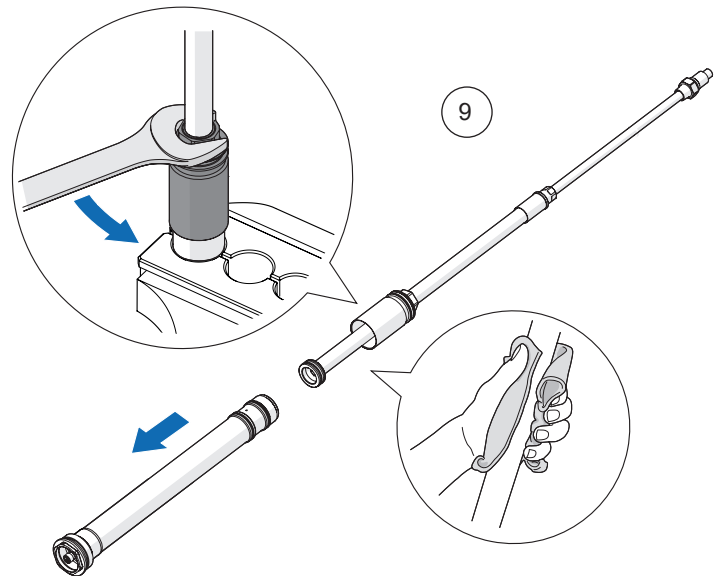
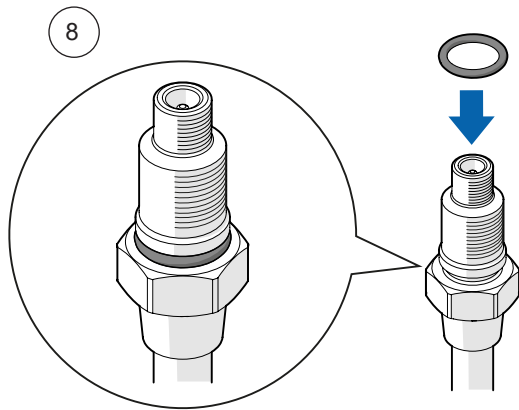
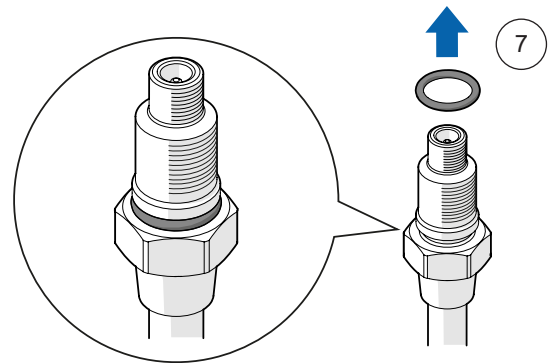
6. Montieren Sie einen neuen O-Ring auf der oberen Kappe:
FG38xx 19xx: 00576-23



7. Entfernen Sie den alten O-Ring von der Basiskappe.

8. Montieren Sie einen neuen O-Ring auf der Basiskappe:
FG38xx 19xx: 00338-57

9. Lösen Sie den Dichtkopf mit einem 19-mm-Schraubenschlüssel.
Schieben Sie das Zylinderrohr (27x24) von der Luftfeder ab.

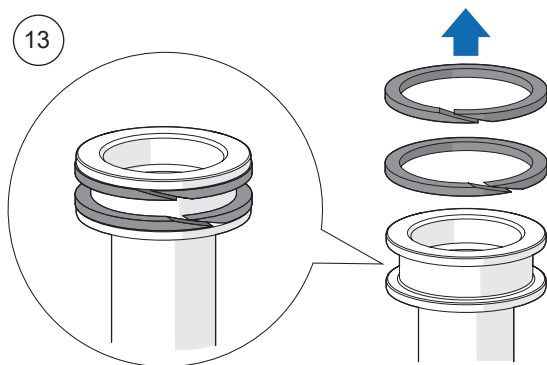
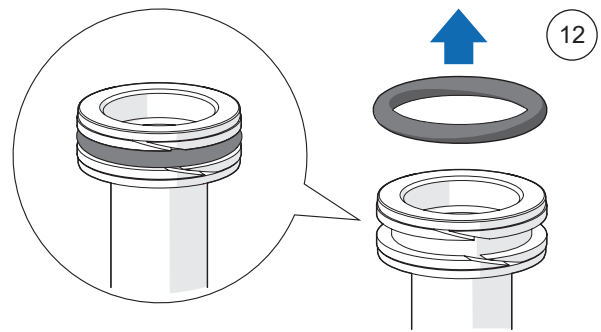
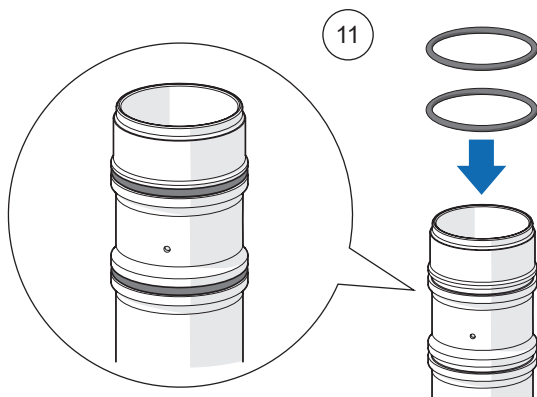
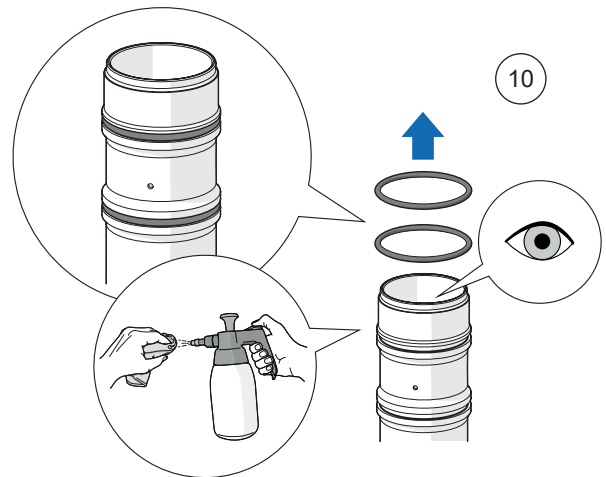


10 Entfernen Sie die beiden alten O-Ringe (00638-86) aus dem oberen Luftkammerzylinderrohr. Zylinderrohr reinigen und auf Kratzer im Inneren prüfen. Ersetzen Sie das Zylinderrohr, wenn es beschädigt ist.

11. Montieren Sie zwei neue O-Ringe (00638-86) auf dem oberen Luftkammerzylinderrohr.

12. Entfernen Sie den alten O-Ring (18637-01) vom Kolben.

13. Entfernen Sie die beiden alten Stützringe vom Kolben (18556-03).

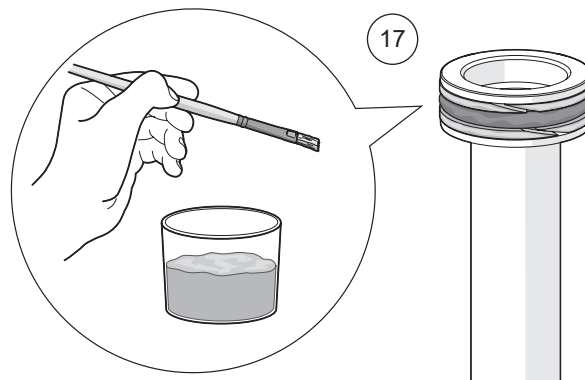
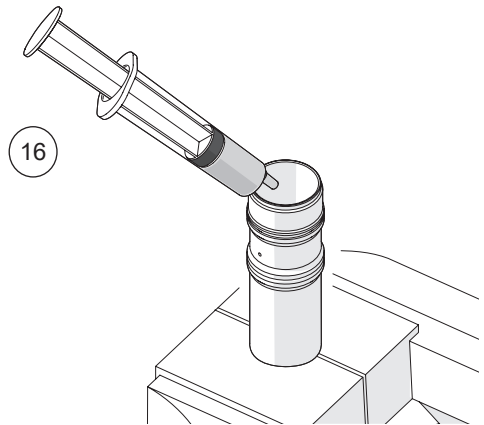
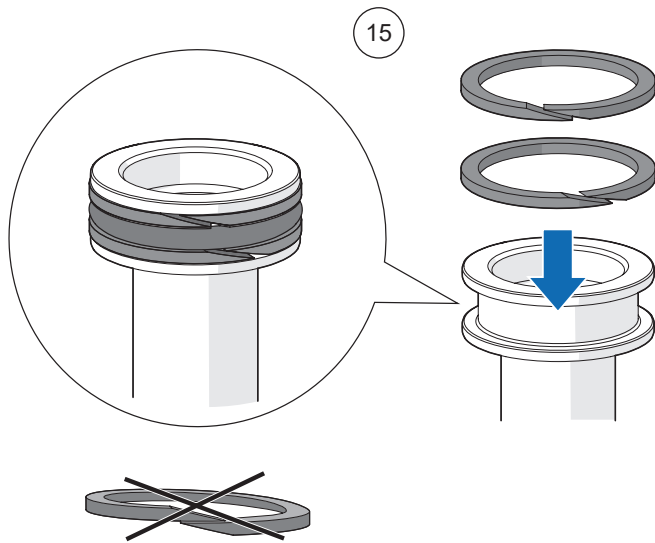
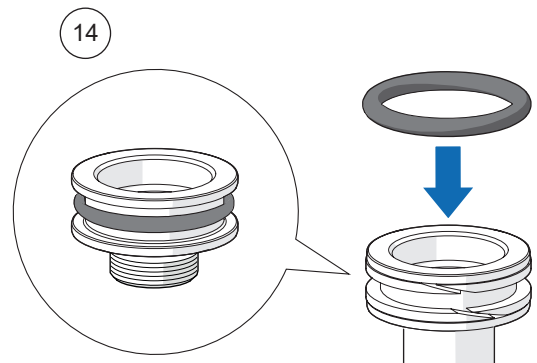


14. Installieren Sie einen neuen O-Ring (18637-01).

15. Montieren Sie zwei neue Stützringe (18556-03) auf dem Kolben.

16. Tragen Sie 1 ml Funktionsfett auf die Innenseite des Zylinderrohrs des Zylinderrohrs. Verteilen Sie anschließend 0,5 ml Luftfederschmierflüssigkeit auf dem Funktionsfett.

17. Tragen Sie eine dünne Schicht Funktionsfett auf den O-Ring und die Stützringe auf dem Hauptkolben auf.



18. Setzen Sie den Hauptkolben in das Zylinderrohr ein und fügen Sie 0,5 ml Luftfederschmierflüssigkeit in das Zylinderrohr hinzu. Schieben Sie den Dichtkopf auf das Zylinderrohr und schrauben Sie diese handfest zusammen. Verwenden Sie einen 19-mm-Drehmomentschlüssel, um den Dichtkopf auf 10 Nm festzuziehen.

19. Füllen Sie Luft in die Ramp-up-Kammer (A) unten und die Positivluftkammer (B) oben, bis die gewünschten Luftdrücke erreicht sind wie in Schritt 1 beschrieben.

Achtung!

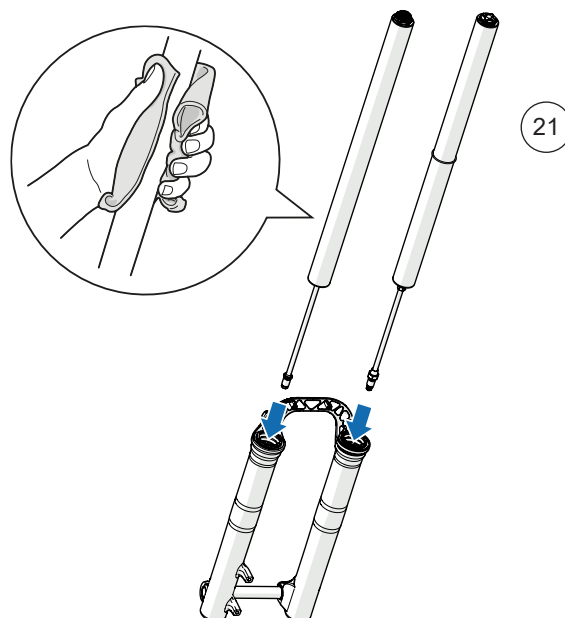
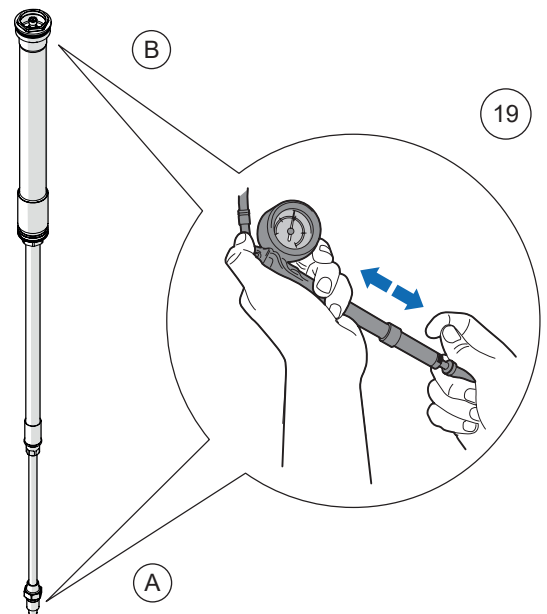
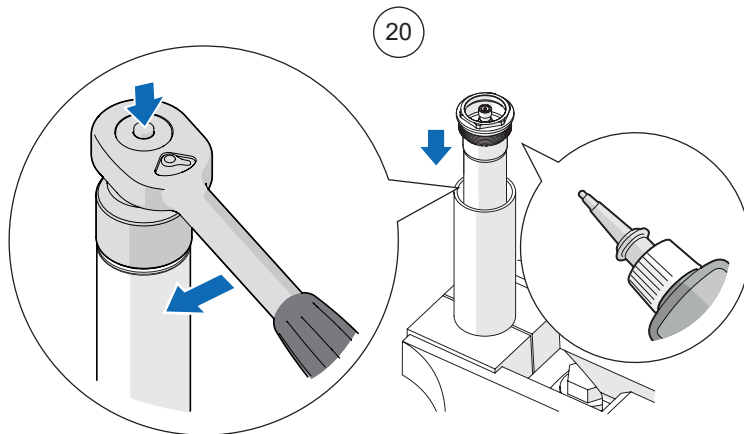
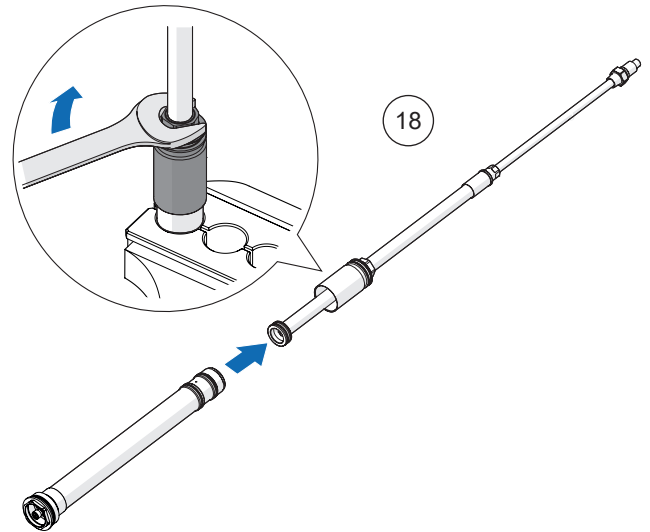
Füllen Sie zuerst Luft in die Ramp-up-Kammer (A) unten.

20. Setzen Sie die Luftfeder wieder in das Standrohr ein. Verwenden Sie einen Steckschlüssel mit einem Innensechskant von 28 mm (18860-01) zum Festziehen der oberen Kappe. Drehmoment: 32 Nm. Wenn nicht im Vorhinein eine wiederverwendbare Gewindegewindestift verwendet wird, verwenden Sie Loctite 243.

Hinweis!

Beim Anziehen der Luftfederkartusche kann es leicht zu Beschädigungen der oberen Kappe kommen. Drücken Sie auf den Schraubenschlüssel, während Sie die obere Kappe festschrauben.

21. Setzen Sie das Innenrohr mit der Luftfeder wieder in die rechte Seite der Lower Legs ein und montieren Sie dann das Innenrohr mit der Dämpferkartusche im linken Lower Legs. Reinigen Sie die Innenrohre mit einem Papiertuch oder einem weichen Lappen.

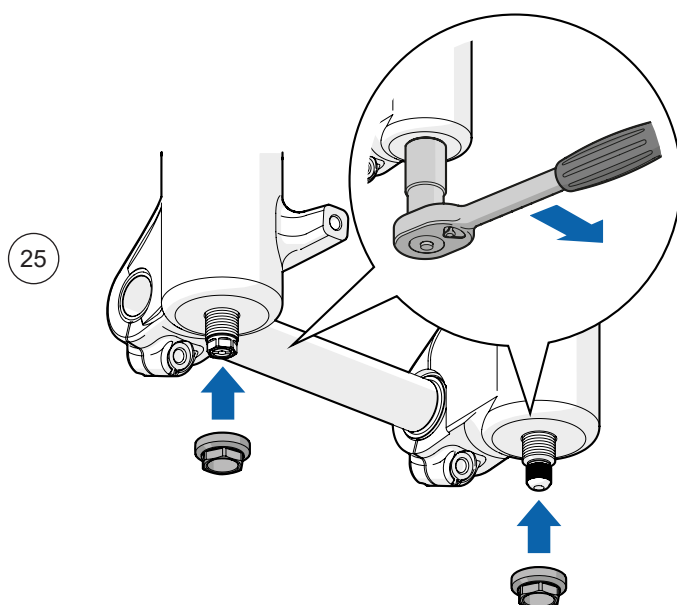
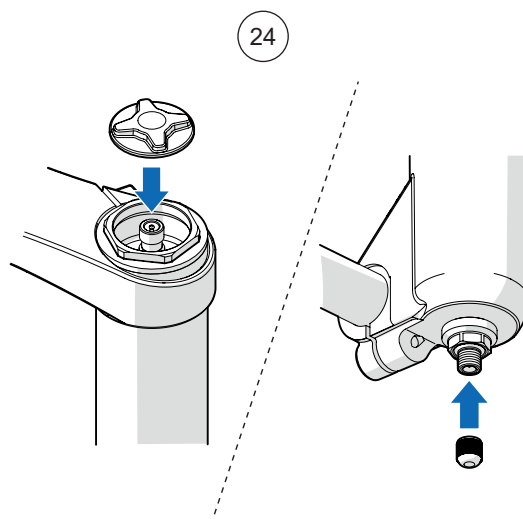
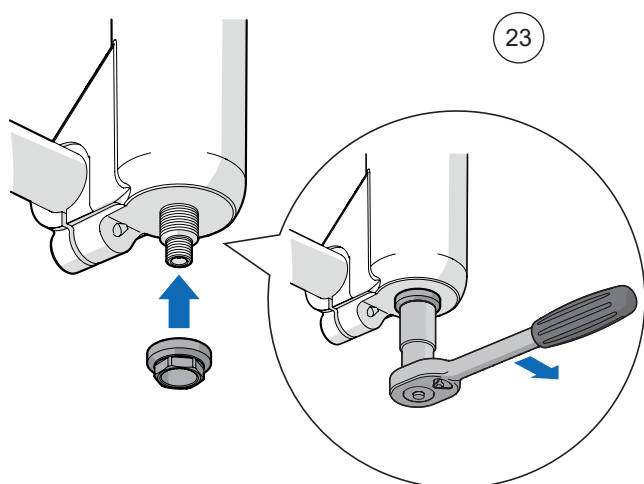
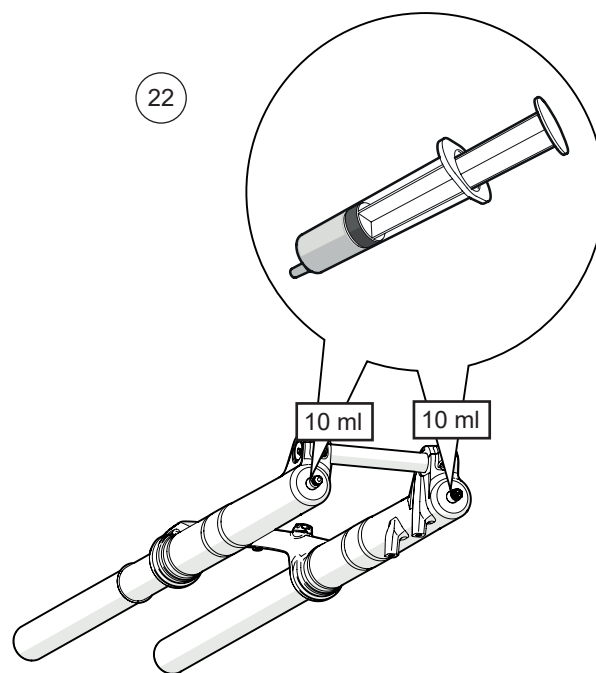


22. Spritzen Sie beidseitig 10 ml Gabelschmieröl ein.

23. Montieren Sie die Überwurfmutter der Luftfeder und der Dämpferkartusche wieder. Verwenden Sie einen Drehmomentschlüssel mit einem 14-mm-Innensechskant, um die Mutter festzuziehen. Drehmoment: 10 Nm.

24. Montieren Sie den Luftfederknopf und die Luftventilkappe wieder.

Weitere Informationen finden Sie in der Bedienungsanleitung/
Montageanleitung.



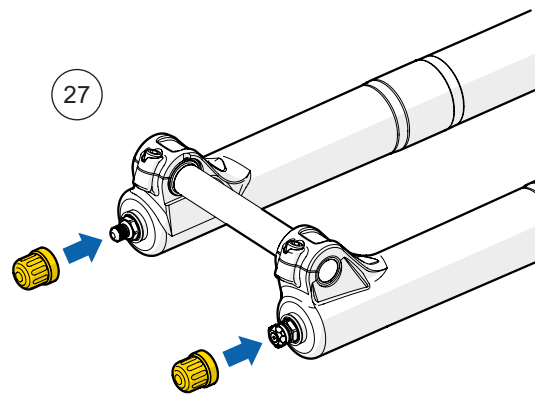
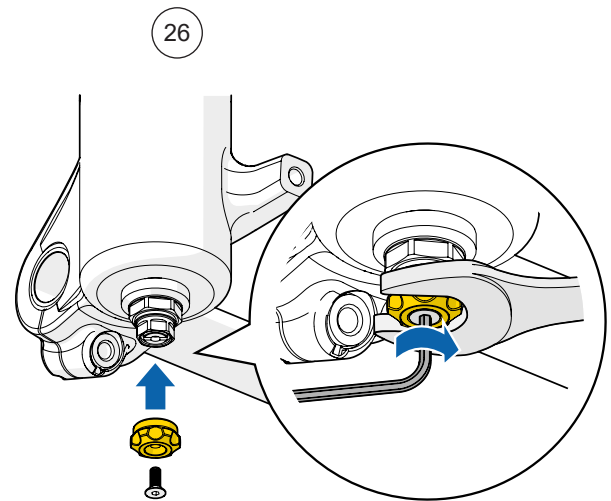
25. Bringen Sie die goldene Kappe und die Schraube wieder an. Halten Sie den Einsteller mit einem 14-mm-Schraubenschlüssel stabil. Ziehen Sie mit einem 2-mm-Innenkantschlüssel die Schraube und den Einsteller fest.

26. Setzen Sie die goldenen Abdeckkappen wieder ein. Ziehen Sie sie von Hand fest.

27. Montieren Sie die Gabel am Fahrrad gemäß den Anweisungen in der Bedienungsanleitung des Herstellers. Positionieren Sie die untere Krone im selben Abstand, den Sie unter Schritt 2 aufgezeichnet haben.

⚠ Warnung!

Wenn die untere Krone zu tief montiert ist, berührt die Krone an der tiefsten Stelle den Reifen. Lassen Sie stets den Druck aus der Luftfeder ab und drücken Sie die Gabel nach der Montage immer vollständig zusammen, um den richtigen Reifenabstand sicherzustellen. Weitere Einzelheiten entnehmen Sie bitte der Betriebsanleitung des Herstellers.



Ihr Öhlins-Händler:

Öhlins Racing AB
Box 722
SE-194 27, Upplands Väsby
Schweden

Tel.: +46 (0)8 590 025 00
Faxnummer: +46 (0)8 590 025 80
www.ohlins.com



www.ohlins.com