

Öhlins MTB-Stoßdämpfersatz

FGFX 1720/FGBX 1720

Betriebsanleitung



ADVANCED SUSPENSION TECHNOLOGY



Öhlins Headquarters Upplands Väsby, Schweden

Öhlins Racing AB – Über uns

Es begann in den 1970er-Jahren, als ein junger Mann namens Kenth Öhlin den größten Teil seiner Freizeit damit verbrachte, seinen Lieblingssport auszuüben: Motocross.

Als interessierter Beobachter wurde Kenths Aufmerksamkeit immer wieder auf ein bestimmtes Detail gelenkt: Motocross-Motorräder hatten mehr Motorleistung, als ihre Federung verkraften konnte. Kenth erkannte sehr bald, dass durch eine verbesserte Radaufhängung eine bessere Leistung erreicht werden konnte.

Öhlins Racing wurde 1976 gegründet und nur zwei Jahre später gewann das Unternehmen seinen ersten Weltmeistertitel. Trotz fast 40-jähriger Tätigkeit steht die Suche nach Perfektion und neuen Funktionen immer noch im Mittelpunkt des Unternehmens.

Herzlichen Glückwunsch! Sie sind jetzt Besitzer eines Öhlins-Produkts. Über zweihundert Weltmeisterschaften und andere wichtige Weltmeistertitel sind der endgültige Beweis für die herausragende Leistung und Zuverlässigkeit der Öhlins-Produkte.

Jedes Produkt wurde strengen Tests unterzogen, und die Ingenieure haben Tausende von Stunden damit verbracht, alle möglichen Erfahrungen aus unseren fast 40 Jahren im Rennsport zu nutzen.

Das Produkt, das Sie jetzt in Händen halten, entstammt einem erstklassigen Rennstall und ist auf Robustheit ausgelegt.

Mit der Installation dieses Produkts an Ihrem Fahrrad haben Sie ein klares Statement abgegeben... Sie sind ein ernstzunehmender Fahrer oder eine ernstzunehmende Fahrerin und sind darauf aus, maximales Fahrverhalten und hervorragende Resonanz aus Ihrem Fahrrad zu holen. Dazu kommt, dass Ihr Öhlins-Produkt Ihnen ein langlebiger Freund sein wird, der bei jeder Fahrt das Beste an Komfort und Leistung bietet. Go explore!

SICHERHEITSHINWEISE

Allgemeine Warnungen

Hinweis!

Die Vorderradgabel ist ein wichtiger Bestandteil des Fahrrads und wirkt sich auf die Stabilität aus.

Hinweis!

Lesen und stellen Sie sicher, dass Sie die Informationen in diesem Handbuch und anderen technischen Unterlagen des Fahrradherstellers verstehen, bevor Sie das Produkt verwenden.

Hinweis!

Öhlins Racing AB haftet nicht für Schäden an Vorderradgabel, Fahrrad, sonstigem Eigentum oder Personenschäden, wenn die Montage-, Gebrauchs- und Wartungsanweisungen nicht genau befolgt werden.

Warnung!

Machen Sie nach der Installation des Öhlins-Produkts eine Probefahrt bei niedriger Geschwindigkeit, um sicherzustellen, dass das Fahrrad stabil bleibt.

Warnung!

Wenn die Federung ein ungewöhnliches Geräusch verursacht, die Funktion unregelmäßig ist oder Sie eine Undichtigkeit am Produkt bemerken, halten Sie das Fahrrad sofort an und geben Sie das Produkt an ein autorisiertes Öhlins MTB Service Center zurück.

Warnung!

Die Produktgarantie gilt nur, wenn das Produkt gemäß den Empfehlungen in diesem Handbuch betrieben und gewartet wurde. Bei Fragen zu Nutzung, Service, Inspektion und/oder Wartung wenden Sie sich bitte an ein autorisiertes Öhlins MTB Service Center.

Hinweis!

Wenn Sie mit dem Öhlins-Produkt arbeiten, lesen Sie immer die Handbücher des Fahrradherstellers.

Hinweis!

Dieses Handbuch ist als Bestandteil des Produkts zu betrachten und muss daher das Produkt während seines gesamten Lebenszyklus begleiten.

SICHERHEITSSYMBOL

In diesem Handbuch, der Montageanleitung und anderen technischen Unterlagen werden wichtige Sicherheitshinweise durch folgende Symbole unterschieden:



Das Sicherheitswarnsymbol bedeutet: Warnung! Es geht um Ihre Sicherheit.

Warnung!

Das Warnsymbol bedeutet: Die Nichtbeachtung der Warnhinweise kann zu schweren oder tödlichen Verletzungen von Personen, die mit dem Stoßdämpfer arbeiten, ihn inspizieren oder verwenden, oder von umstehenden Personen führen.

Achtung!

Das Vorsichtssymbol bedeutet: Besondere Vorsichtsmaßnahmen müssen getroffen werden, um Schäden am Produkt zu vermeiden.

Hinweis!

Das Hinweissymbol zeigt Informationen an, die für Verfahren wichtig sind.

Warnung!

Dieses Produkt wurde ausschließlich für bestimmte Fahrradmodelle entwickelt und konstruiert und darf nur, wie vom Fahrradhersteller geliefert, an den vorgesehenen Fahrradmodellen im Originalzustand installiert werden.

Warnung!

Dieses Produkt enthält Druckluft. Öffnen, warten oder modifizieren Sie dieses Produkt nicht ohne entsprechende Schulung und geeignete Werkzeuge. Der Service muss von autorisierten Öhlins MTB Service Centern durchgeführt werden. In einigen Fällen muss der Stoßdämpfer zur Wartung in eine andere Region geschickt werden.

© Öhlins Racing AB. Alle Rechte vorbehalten. Jeglicher Nachdruck oder die unbefugte Nutzung ohne schriftliche Genehmigung von Öhlins Racing AB ist untersagt.

DER ÖHLINS MTB-STOSSDÄMPFERSATZ

Herzlichen Glückwunsch zu Ihrer ausgezeichneten Wahl beim Kauf dieses leistungsstarken Vorderradgabel-Stoßdämpfersatzes von Öhlins.

Dieses Produkt ist für die kommende nächste Generation von Stars konzipiert und wurde von der Öhlins Offroad-Racing-Abteilung in Schweden mit der Erfahrung der heutigen Weltstars entwickelt.

Wir empfehlen Ihnen, diese Anleitung sorgfältig zu lesen, um das Fahrrad richtig einzustellen und die bestmögliche Leistung aus Ihren Federungskomponenten herauszuholen.

Inhalt

Sicherheitshinweise	3
Der Öhlins MTB-STOSSDÄMPFERSATZ	4
1 Funktionsweise	5
2 Installation	6
3 Einsteller	9
So stellen Sie die Einsteller ein	9
Einsteller für die Druckstufendämpfung	9
Einsteller für die Zugstufendämpfung	9
4 Inspektion und Wartung	10

1 FUNKTIONSWEISE

Um Ihre Federung richtig einzustellen, müssen Vorderradgabel und Stoßdämpfer aufeinander abgestimmt sein. Um dies zu erreichen, muss bei der Einrichtung des neuen Produkts beides berücksichtigt werden.

Zum Einrichten der Radgabel sind zwei Systeme zu berücksichtigen.

Feder

Der Hauptzweck der Feder ist es, den Fahrer und das Fahrrad zu unterstützen und die eingestellte Fahrhöhe nach einem Stoß wiederherzustellen.

Bitte konsultieren Sie Ihr Originalhandbuch der Radgabel, um Hinweise zur Einrichtung Ihrer Gabelfeder zu erhalten.

Hydraulische Dämpfung

Die Dämpfung steuert die Bewegung der Radgabel beim Einfedern und Ausfedern, indem sie die kinetische Energie in Wärme umwandelt. Die Höhe der Dämpfung wird durch Regulierung des Ölflusses gesteuert.



2 INSTALLATION

⚠ Warnung!

Wir empfehlen dringend, den Einbau des Stoßdämpfersatzes der Vorderradgabel durch einen Öhlins-Händler durchführen zu lassen.

⚠ Warnung!

Lesen Sie vor dem Einbau dieses Produkts die Bedienungsanleitung von Öhlins. Die Vorderradgabel ist ein wichtiger Teil Ihres Fahrrads und beeinflusst die Stabilität.

Erforderliche Werkzeuge	
Beschreibung	Notizen
28mm-Schraubenschlüssel oder flacher Steckschlüssel	Obere Kappe
Bremsenreiniger	
Inbusschlüssel	Gabelbrücken ausbauen/einbauen
Stecknuss	12 mm (Kolbenstangenende)
Drehmomentschlüssel	
Weichspanbacken	

2 INSTALLATION

⚠ Warnung!

Wir empfehlen dringend, den Einbau des Stoßdämpfersatzes der Vorderradgabel durch einen Öhlins-Händler durchführen zu lassen. Informationen zu bestimmten Verfahren, Werkzeugen und Daten finden Sie in der Wartungsanleitung der Radgabeln.

1

Stellen Sie das Fahrrad bzw. die ausgebaute Radgabel in einen Montageständer.

2

Bauen Sie das Vorderrad und den Bremsattel aus.

3

Befolgen Sie die Wartungsanleitung für die Radgabel, um die Unterschenkel und dann den Original-Stoßdämpfersatz von der Radgabel zu entfernen.

4

Lassen Sie das Öl aus den Gabelschenkeln ab. Reinigen Sie die Gabelschenkel.

5

Verwenden Sie bei der Installation eines FGBX-Stoßdämpfersatzes einen Gummihammer und eine passende Buchse oder ähnliches, um den eingepressten Metallabstandhalter unten an den dämpferseitigen Unterteilen zu entfernen.

6

Entfernen Sie die Mutter des Gelenkstangekopfes vom neuen Dämpfer.

7

Setzen Sie den Stoßdämpfersatz in die Gabelungen ein. Ziehen Sie die Oberseite mit dem Schraubenschlüssel (01892-02) fest. Empfohlenes Drehmoment: 32 Nm.

8

Drehen Sie das Fahrrad oder die Radgabel auf den Kopf. Montieren Sie die Unterschenkel, tragen Sie Öl und Fett gemäß der Original-Wartungsanleitung der Radgabel auf.

9

Ziehen Sie die Unterschenkel zurück, bis Sie das Gewinde für den Stoßdämpfer und die federseitigen Kolbenstangenenden erreichen.

2 INSTALLATION

10

Verwenden Sie eine Stecknuss Gr. 14, um die untere Mutter mit dem empfohlenen Drehmoment von 10 Nm auf dem Kolbenstangenende des Stoßdämpfers festzuziehen. Ziehen Sie die seitliche Federmutter gemäß der Original-Wartungsanleitung der Radgabel fest.

11

Drehen Sie das Fahrrad bzw. die Radgabel auf die rechte Seite, montieren Sie Bremse und Vorderrad wieder und ziehen Sie die Gabelbrücken gemäß der Original-Wartungsanleitung der Radgabel fest. an.

12

Stellen Sie sicher, dass alle entfernten Teile wieder so eingebaut werden, wie sie vor dem Einbau des Öhlins MTB-Stoßdämpfersatzes waren.

Hinweis!

Ziehen Sie die Gabelbrücken mit dem korrekten Drehmoment fest. Siehe Original-Wartungsanleitung der Radgabel.

3 EINSTELLER

Die Druckstufendämpfung steuert die Energieabsorption beim Einfedern der Vorderradgabel und regelt somit, wie leicht die Vorderradgabel beim Auftreffen auf eine Bodenwelle einfedert. Die Zugstufendämpfung regelt die Energieabsorption beim Ausfahren der Vorderradgabel und regelt, wie schnell die Vorderradgabel nach dem Einfedern wieder in ihre normale Position zurückkehrt.

So stellen Sie die Einsteller ein

Die Einsteller haben ein normales Rechtsgewinde. Drehen Sie den Einsteller im Uhrzeigersinn in die vollständig geschlossene Position. Drehen Sie dann zum Öffnen gegen den Uhrzeigersinn und zählen Sie die Klicks, bis Sie die empfohlene Anzahl von Klicks erreicht haben.

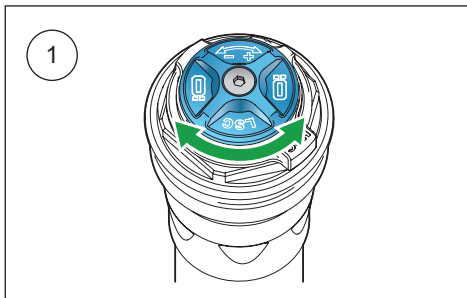
Achtung!

Vorsichtig drehen, um die empfindlichen Dichtflächen nicht zu beschädigen. Nur mit der Hand festziehen.

Einsteller für die Druckstufendämpfung

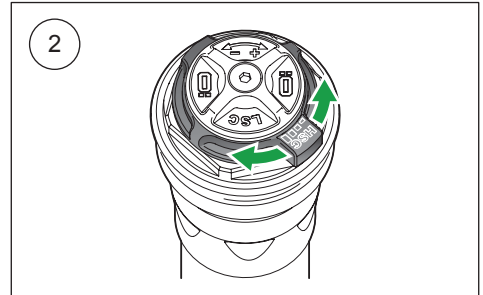
1. Niedrige Geschwindigkeit einstellen

Zum Einstellen drehen Sie den blauen Einsteller oben auf der TTX-Kartusche. Drehen Sie im Uhrzeigersinn, um die Dämpfung zu erhöhen, und gegen den Uhrzeigersinn, um sie zu verringern.



2. Hohe Geschwindigkeit einstellen

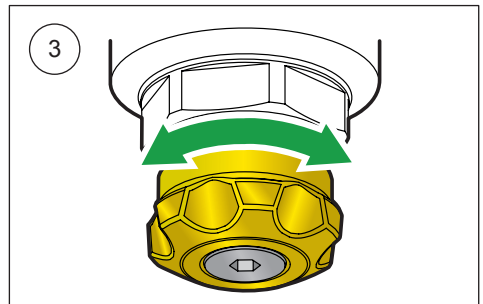
Zum Einstellen drehen Sie den schwarzen Einsteller oben auf der TTX-Kartusche. Drehen Sie im Uhrzeigersinn, um die Dämpfung zu erhöhen, und gegen den Uhrzeigersinn, um sie zu verringern.



Einsteller für die Zugstufendämpfung

3. Zugstufe einstellen

Drehen Sie den goldfarbenen Einsteller am Endauge/an der Halterung. Drehen Sie im Uhrzeigersinn, um die Dämpfung zu erhöhen, und gegen den Uhrzeigersinn, um sie zu verringern.



4 INSPEKTION UND WARTUNG

Vorbeugende Wartung und regelmäßige Inspektionen reduzieren das Risiko von Funktionsstörungen. Sollte ein zusätzlicher Service erforderlich sein, wenden Sie sich bitte an einen Öhlins-Händler.

Empfohlene Wartungsintervalle

Alle 100 Stunden

Dies gilt nur für den Stoßdämpfersatz.

Wenden Sie sich bezüglich der Wartung an einen autorisierten Öhlins-Händler. Wartungsintervalle der Radgabelgehäuse finden Sie im Wartungshandbuch des Radgabelherstellers.

Entsorgung

Geben Sie Ihr ausrangiertes Öhlins-Produkt zur fachgerechten Entsorgung bei einem Öhlins-Händler ab.



Öhlins Händler:

Öhlins Racing AB
Box 722
SE-194 27, Upplands Väsby
Schweden

Telefon: +46 (0)8 590 025 00
Fax: +46 (0)8 590 025 80
www.ohlins.com

