

#### 👁 Hinweis!

Die Abbildungen in dieser Montageanleitung können sich von Ihrem Produkt unterscheiden.

#### 👁 Hinweis!

Unter hohen Temperaturen, während der Lagerung oder des Transportes, können sich Schmiermittel und Schutzöle lösen und die Verpackung verunreinigen. Auch vom Zusammenbau in unserem Werk können Fett- oder Ölreste vorhanden sein. Dies hat keinen Einfluss auf die Funktion Ihres Öhlins Produktes. Reinigen Sie das Öhlins Produkt vor dem Einbau gründlich mit einem Stofflappen.

Lieferumfang		
Beschreibung	Art. Nr.	Stk.
Kabelbinder	00231-01	3
Schraube M6x30	05404-07	2
Unterlegscheibe	00153-04	4
Halter	00430-02	2
Öhlins Aufklebersatz	01165-30	1
Betriebsanleitung „Road & Track“	10207-01	1

#### 👁 Hinweis!

Überprüfen Sie den Packungsinhalt, bevor Sie das Produkt montieren. Sollten Teile fehlen, so kontaktieren Sie einen autorisierten Öhlins Händler.

#### ⚠ Warnung!

Bitte lesen Sie vor dem Einbau des Produktes die Öhlins Bedienungsanleitung genau durch. Ein Stoßdämpfer ist ein wichtiges technisches Element, welches die Stabilität des Fahrzeuges beeinflusst.

## Öhlins Stoßdämpfer für BMW R18 und R18 Classic

# BM 181

## Montageanleitung

# MONTAGEANLEITUNG

## **⚠ Warnung!**

*Es ist sehr zu empfehlen, dass eine Werkstatt mit entsprechend geschultem Personal den Stoßdämpfer einbaut.*

## **⚠ Warnung!**

*Achten Sie darauf, dass Ihr Motorrad einen sicheren Stand hat und nicht kippen kann.*

## **👁 Hinweis!**

*Schauen Sie stets in die fahrzeugspezifische Betriebsanleitung, wenn Sie Arbeiten am Motorrad ausführen. Dort erfahren Sie mehr über spezifische Vorgehensweisen und die technischen Daten Ihres Motorrades.*

## **👁 Hinweis!**

*Reinigen Sie das Fahrzeug sorgfältig vor der Montage des Öhlins Stoßdämpfers.*

**1**

Stellen Sie das Motorrad auf einen Montageständer. Das Hinterrad sollte den Boden dabei nicht berühren.

**2**

Demontieren Sie die Sitzbank, den rechten Seitendeckel und die innenliegende Abdeckung des Werkzeugs.

**3**

Lösen Sie die Schraube der oberen Stoßdämpferanbindung.

**4**

Heben Sie das Heck des Motorrads leicht an, um den unteren Bolzen vom Karbonbehälter zu lösen. Lösen und entfernen Sie die hintere Anbindung. Legen Sie den originalen Stoßdämpfer vorsichtig ab.

**5**

Lösen Sie die Schrauben des Hilfsrahmens (4 Stück) und bringen Sie diesen in eine Position, in welcher der Stoßdämpfer entfernt werden kann. Bauen Sie den originalen Stoßdämpfer aus.

**6**

Installieren Sie den Stoßdämpfer und führen Sie den Vorspannungseinsteller auf der rechten Seite entlang. Folgen Sie den Schritten 4 und 3 in umgekehrter Reihenfolge, um den Stoßdämpfer zu befestigen.

**7**

Befestigen Sie den Hilfsrahmen wieder an seinem Platz.

## **👁 Hinweis!**

*Bevor Sie die Schrauben anziehen, lassen Sie das Motorrad etwas vom Montageständer ab, so dass der Stoßdämpfer leicht gestauch wird.*

## **👉 Achtung!**

*Achten Sie darauf, alle Schrauben entsprechend dem vorgegebenen Drehmoment anzuziehen. Überprüfen Sie, dass nichts den Stoßdämpfer am Ein- und Ausfedervorgang hindert oder diesen beeinflusst.*

**8**

Entfernen Sie den Auspuff mitsamt dem Halter an der rechten Seite.

**9**

Montieren Sie den Halter Art. Nr. 01165-30 zwischen den Rahmen und den Auspuffhalter und ziehen Sie die Schrauben fest.

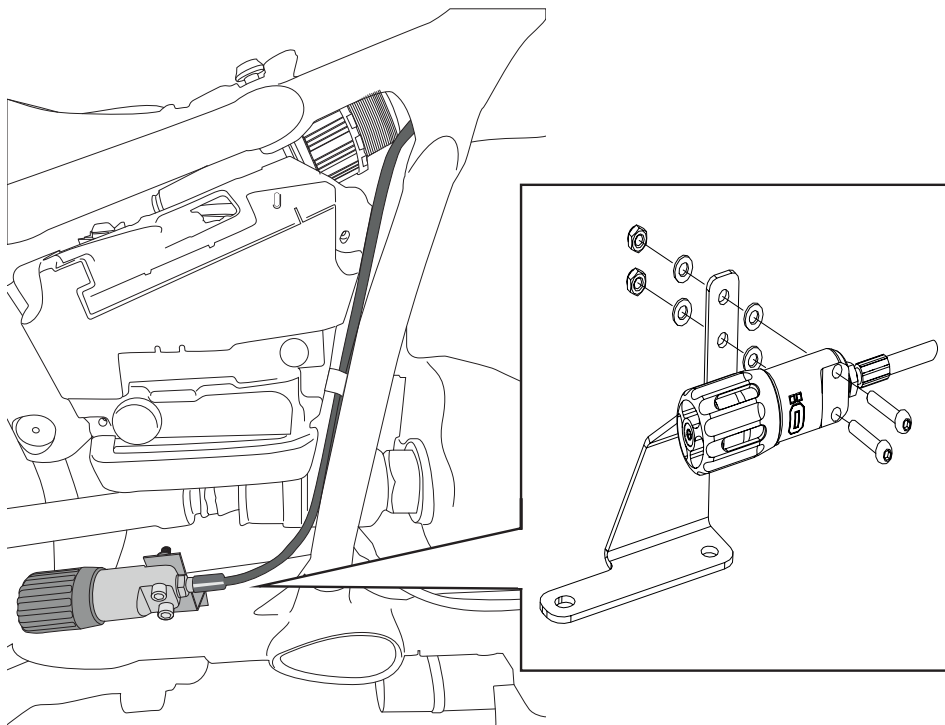
**10**

Verlegen Sie den Hydraulikschlauch des Vorspannungseinstellers wie angegeben (siehe Bild auf der nächsten Seite) und befestigen Sie den Einsteller an der Halterung mit den Schrauben Art. Nr. 05404-07, den Unterlegscheiben Art. Nr. 00153-04 und den Muttern Art. Nr. 00430-02. Befestigen Sie den Schlauch mit den mitgelieferten Kabelbindern am Rahmen.

**11**

Montieren Sie die Seitendeckel und die Sitzbank.

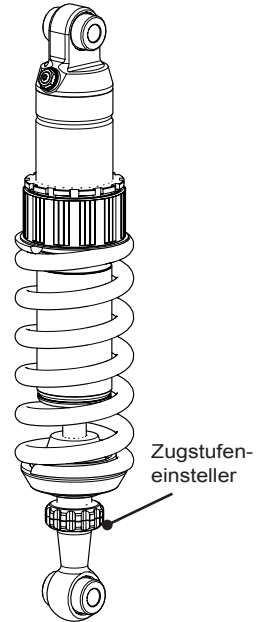
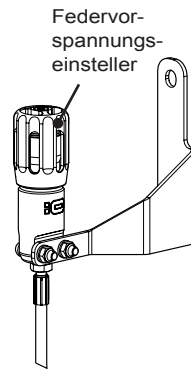
# MONTAGEANLEITUNG



# EINSTELLARBEITEN

## ⚠ **Warnung!**

Stellen Sie vor der ersten Fahrt sicher, dass die vorhandenen Stoßdämpfereinstellungen mit den von Öhlins empfohlenen Einstellwerten übereinstimmen. Lesen Sie zuerst das Handbuch, bevor Sie Anpassungen und Einstellarbeiten am Stoßdämpfer ausführen. Kontaktieren Sie einen Öhlins Händler, wenn Sie Fragen in Bezug auf die Abstimmung des Stoßdämpfers haben.



# EINSTELLWERTE

## Empfohlenes Set-Up

Länge	390.5	mm
Dämpferhub	52.5	mm
Zugstufendämpfung	13	Klicks
Federvorspannung	23	mm
Feder Art. Nr.	21103-31	
Federrate	95	N/mm
Federlänge unbelastet	180	mm

Federweg unbelastet / belastet		
R1-R2	4	mm
R1-R3	25	mm
F1-F2 (std spring)	25	mm
F1-F3	35	mm

Öhlins Produkte unterliegen einer kontinuierlichen Verbesserung und Weiterentwicklung. Diese Montageanleitung wurde bis zum Druckschluss so aktuell wie irgend möglich gehalten. Dennoch können geringe Unterschiede zwischen den hier gezeigten und beschriebenen Produkten und der tatsächlich ausgelieferten Ware existieren.

Die neuesten Informationen bekommen Sie bei Ihrem Öhlins Importeur. Sollten Sie Fragen zum Inhalt dieser Montageanleitung haben, so kontaktieren Sie Ihren Öhlins Händler.

Teile Nr. MI\_BM181\_0  
Veröffentlicht am 29.11.2023

© Öhlins Racing AB. Alle Rechte vorbehalten. Jeglicher Nachdruck oder Verwendung ohne schriftliche Genehmigung von Öhlins Racing AB ist verboten.

Öhlins Racing AB  
Box 722  
S-194 27 Upplands Väsby, Sweden  
Phone +46 8 590 025 00  
fax +46 8 590 025 80



[www.ohlins.com](http://www.ohlins.com)