

Einstellwerte

Empfohlenes Set-Up

Federvorspannung	9 mm
Zugstufendämpfung	14 Klicks
Länge	358 +10/-2 mm
Federweg	57 mm
Feder	01093-84
Federrate	200 N/mm
Federlänge unbelastet	150 mm

👁 Lesen Sie mehr über den unbelasteten und den belasteten Federweg im Öhlins Handbuch.

👁 Öhlins Produkte unterliegen einer kontinuierlichen Verbesserung und Weiterentwicklung. Diese Montageanleitung wurde bis zum Druckschluss so aktuell wie irgend möglich gehalten. Dennoch können geringe Unterschiede zwischen den hier gezeigten und beschriebenen Produkten und der tatsächlich ausgelieferten Ware existieren.

Die neuesten Informationen bekommen Sie bei Ihrem Öhlins Importeur. Sollten Sie Fragen zum Inhalt dieser Montageanleitung haben, so kontaktieren Sie Ihren Öhlins Händler.

Teile Nr. MI_BM 055_0
Veröffentlicht am 07.04.2011



© Öhlins Racing AB. Alle Rechte vorbehalten. Jeglicher Nachdruck oder Verwendung ohne schriftliche Genehmigung von Öhlins Racing AB ist verboten.

Öhlins Racing AB
Box 722
S-194 27 Upplands Väsby, Sweden
Phone +46 8 590 025 00
fax +46 8 590 025 80



www.ohlins.com



Überprüfen Sie den Packungsinhalt bevor Sie das Produkt montieren. Sollten Teile fehlen, so kontaktieren Sie Ihren Öhlins Händler.

Lieferumfang

	Art. Nr.	Stück
Stoßdämpfer	BM 055	1
Öhlins Aufkleber	00192-01	2
Hakenschlüssel	00710-02	1
Notizaufkleber	01180-01	1
Betriebsanleitung	07241-02	1

👁 Hinweis!

Unter hohen Temperaturen, während der Lagerung oder des Transportes, können sich Schmiermittel und Schutzöle lösen und die Verpackung verunreinigen. Dies hat keinen Einfluss auf die Funktion Ihres Öhlins Produktes. Reinigen Sie das Öhlins Produkt gründlich mit einem Stofflappen vor dem Einbau.

⚠ Warnung!

Bitte lesen Sie vor dem Einbau des Produktes die Öhlins Betriebsanleitung genau durch. Ein Stoßdämpfer ist ein wichtiges technisches Element des Fahrzeuges, welches die Stabilität beeinflusst.

Öhlins Stoßdämpfer für BMW R 1100 RT Hinten **BM 055**

Montageanleitung



⚠ **Warnung!**

Es ist zu empfehlen, dass ein Öhlins Händler den Stoßdämpfer einbaut.

👁 **Hinweis!**

Schauen Sie stets in die fahrzeugspezifische Betriebsanleitung wenn Sie Arbeiten am Motorrad ausführen.

👁 **Hinweis!**

Reinigen Sie das Fahrzeug sorgfältig vor der Montage des Stoßdämpfers.

1

Stellen Sie das Motorrad auf den Hauptständer.

⚠ **Warnung!**

Achten Sie darauf, dass Ihr Motorrad einen sicheren Stand hat und nicht kippen kann.

2

Demontieren Sie die Sitze, die Seitenverkleidung und den Sitzversteller.

3

Bauen Sie das Hinterrad aus.

4

Lösen Sie die Schrauben des Vorspannungsverstellers.

5

Lösen Sie die Schrauben des Stoßdämpfers und bauen ihn aus.

6

Bauen Sie den Öhlins Dämpfer in umgekehrter Reihenfolge wieder ein. Ziehen Sie die Schrauben noch nicht fest.

7

Verbauen Sie wieder alle zuvor demontierten Teile am Motorrad.

👁 **Hinweis!**

Senken Sie das Motorrad so ab, dass der Stoßdämpfer ganz leicht gestaucht wird, bevor Sie die Schrauben anziehen.

⚠ **Warnung!**

Achten Sie darauf, alle Schrauben entsprechend dem vorgegebenen Drehmoment anzuziehen. Überprüfen Sie, dass nichts den Stoßdämpfer am Ein- und Ausfedervorgang hindert oder diesen beeinflusst.

1

Federvorspannung

Verwenden Sie den mitgelieferten Hakenschlüssel und drehen Sie den Federsitz (A) im Uhrzeigersinn, um die Federvorspannung zu erhöhen und gegen den Uhrzeigersinn, um diese zu senken. Haben Sie die gewünschte Einstellung erreicht, kontern Sie die Sicherungsmutter (B) gegen den Federsitz.

2

Zugstufe

Drehen Sie das Verstellrad am unteren Ende des Stoßdämpfers im Uhrzeigersinn, um die Dämpfungskraft zu erhöhen und gegen den Uhrzeigersinn, um diese zu senken.

HINWEIS!

Im Auslieferungszustand ist der Stoßdämpfer auf die empfohlenen Einstellungen für Ihr Motorrad voreingestellt. Wollen Sie diese Einstellungen wieder herstellen, so gehen Sie wie folgt vor:

Der Verstellregler hat ein traditionelles Rechtsgewinde. Drehen Sie den Versteller im Uhrzeigersinn bis zum Anschlag = Nullposition. Danach drehen Sie den Versteller gegen den Uhrzeigersinn. Zählen Sie beim Zurückdrehen die Klicks, bis die in der Montageanleitung Ihres Stoßdämpfers empfohlene Anzahl erreicht ist.

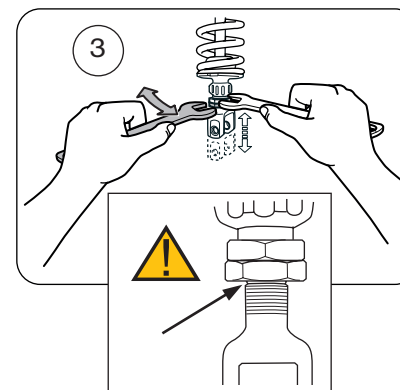
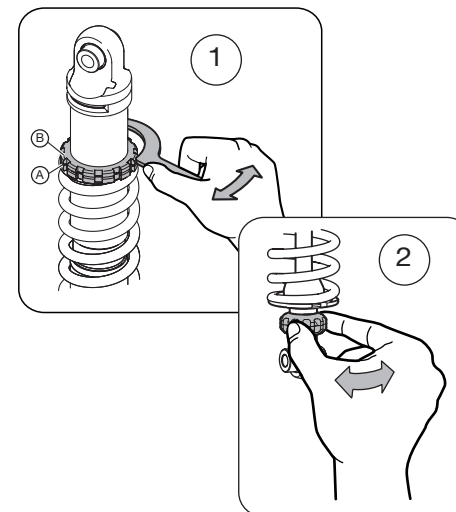
ACHTUNG!

Setzen Sie keinesfalls übermäßige Kraft ein, es könnten Dichtflächen beschädigt werden.

3

Länge

Es ist empfehlenswert, die Länge des Stoßdämpfers vor dem Einbau anzupassen. Benötigt werden zwei Gabelschlüssel. Halten Sie die obere Mutter mit einem Gabelschlüssel, während Sie die Kontermutter (untere Mutter) mit dem zweiten Schlüssel aufdrehen. Drehen sie das Auge bzw. die Gabel auf die gewünschte Länge. Haben Sie die gewünschte Einstellung erreicht, kontern Sie die beiden Müttern gegeneinander. Das Anzugsdrehmoment beträgt 40 Nm.



⚠ **WARNUNG!**

Drehen sie das Auge bzw. die Gabel keinesfalls weiter heraus, als die Markierung/Einkerbung im Gewinde vorgibt (Siehe kleine Zeichnung auf dieser Seite). Achten Sie nach dem Einstellen darauf, die Kontermutter wieder anzuziehen.