

## 👁 Hinweis!

In Verbindung mit SD 502 verwenden.

Überprüfen Sie den Packungsinhalt bevor Sie das Produkt montieren. Sollten Teile fehlen, so kontaktieren Sie Ihren Öhlins Händler.

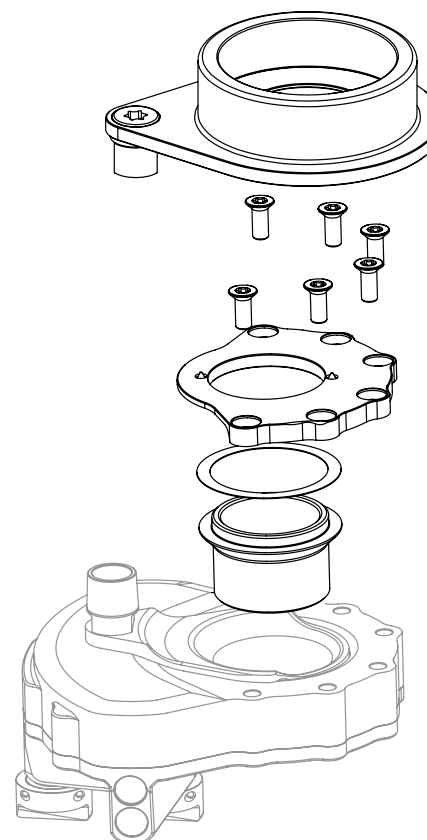
### Lieferumfang

		Art. Nr.	Stk.
Halterung (Set)	U-Scheibe 6.4/12/1.5	00153-04	3
	Schraube 6x12	00382-29	1
	Montagestift	15549-01	1
	Halter 49/51	15550-54	1
	U-Scheibe 6.4/12/1.5	00153-04	1
	Schraube 4x10	00382-25	6
	X-Ring	01027-09	1
	Werkzeug NV19	04970-01	1
	Halter	15505-13	1
	Stopfen	15507-02	1
	U-Scheibe 29.7/36.3/0.30	15527-03	1
	Dichtring	15551-01	1
	Mutter M24x1	15552-12	1

Unter hohen Temperaturen, während der Lagerung oder des Transportes, können sich Schmiermittel und Schutzöle lösen und die Verpackung verunreinigen. Dies hat keinen Einfluss auf die Funktion Ihres Öhlins Produktes. Reinigen Sie das Öhlins Produkt gründlich mit einem Stofflappen vor dem Einbau.

### ⚠ Warnung!

Bitte lesen Sie vor dem Einbau des Produktes die Öhlins Betriebsanleitung genau durch. Ein Lenkungsämpfer ist ein wichtiges technisches Element des Fahrzeuges, welches die Fahreigenschaften beeinflusst.



👁 Öhlins Produkte unterliegen einer kontinuierlichen Verbesserung und Weiterentwicklung. Diese Montageanleitung wurde bis zum Druckschluss so aktuell wie irgend möglich gehalten. Dennoch können geringe Unterschiede zwischen den hier gezeigten und beschriebenen Produkten und der tatsächlich ausgelieferten Ware existieren.

Die neuesten Informationen bekommen Sie bei Ihrem Öhlins Importeur. Sollten Sie Fragen zum Inhalt dieser Montageanleitung haben, so kontaktieren Sie Ihren Öhlins Händler.

Teile Nr. SD543\_0  
Veröffentlicht am 18.03.2013

© Öhlins Racing AB. Alle Rechte vorbehalten. Jeglicher Nachdruck oder Verwendung ohne schriftliche Genehmigung von Öhlins Racing AB ist verboten.

Öhlins Racing AB  
Box 722  
S-194 27 Upplands Väsby, Sweden  
Phone +46 8 590 025 00  
fax +46 8 590 025 80



[www.ohlins.com](http://www.ohlins.com)

**SD 502 Montagekit für  
Suzuki RM-Z250, RM-Z450, RM250**

# SD 543

## Montageanleitung



## ⚠ Warnung!

Es ist zu empfehlen, dass ein Öhlins Händler den Lenkungsdämpfer einbaut.

Schauen Sie stets in die fahrzeugspezifische Betriebsanleitung wenn Sie Arbeiten am Motorrad ausführen.



## ⚠ Warnung!

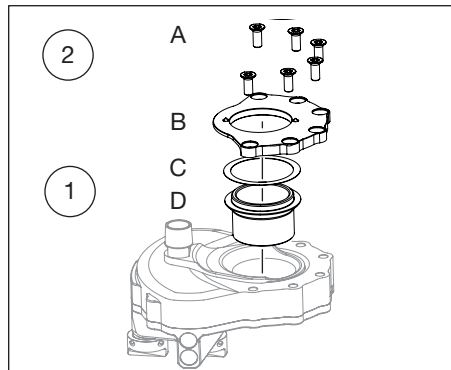
Achten Sie darauf, dass Ihr Motorrad einen sicheren Stand hat und nicht kippen kann.

1

Montieren Sie den Lenkungsdämpfer vor. Ordnen Sie die Mutter Art. Nr. 15552-12 (D) und die Unterlegscheibe Art. Nr. 15527-03 (C) entsprechend der Darstellung in der Zeichnung an. Tragen Sie auf beiden Seiten der Unterlegscheibe etwas Mehrzweckfett auf.

2

Montieren Sie die Halterung Art. Nr. 15505-13 (B) zusammen mit den sechs mitgelieferten Schrauben Art. Nr. 00382-25 (A). Verwenden Sie Schraubensicherungsmittel und ziehen Sie die Schrauben mit einem maximalen Drehmoment von 4 Nm an.

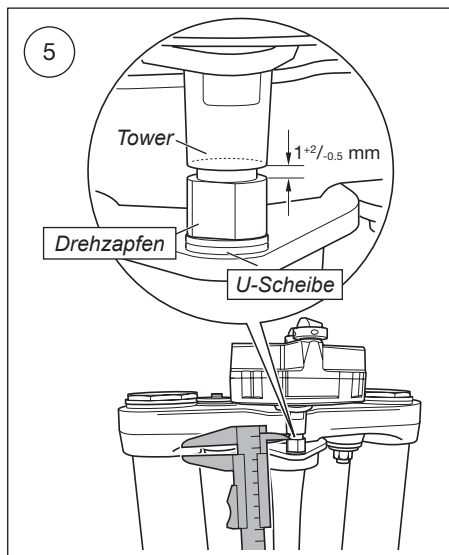
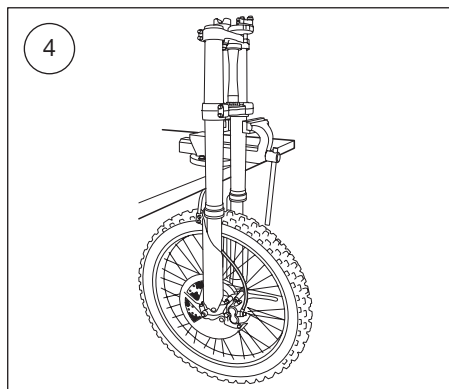


3

Stellen Sie das Motorrad auf einen Montagestand. Bauen Sie die Gabel und die Gabelbrücke aus. Entfernen Sie die original verbaute Zentralmutter der Gabelbrücke und die dazugehörige Unterlegscheibe (beide Teile werden für den Anbau des Öhlins Lenkungsdämpfers nicht mehr benötigt).

4

Um zeit- und arbeitsintensive Arbeitsschritte zu sparen, befestigen Sie die Gabel in einem Schraubstock. Montieren Sie die mitgelieferte Halterung, die Gabelbrücke und den Lenkungsdämpfer.



5

Messen Sie den Abstand zwischen der Oberkante des Towers und dem Drehzapfen. Dieses Maß ist nur eine erste Bestandsaufnahme des Abstandes.



## Caution!

Der Abstand zwischen Tower und Drehzapfen soll  $1^{+2}_{-0,5}$  mm betragen. Der Tower darf, über den gesamten Lenkbereich gesehen, keinesfalls den unteren Teil des Drehzapfens berühren. Es muss immer ein sichtbarer Abstand bestehen.

Wenn Unterlegscheiben hinzugefügt oder herausgenommen werden, ziehen Sie den Tower danach wieder mit einem maximalen Drehmoment von 11 Nm fest.

## Empfohlenes Set-Up

### Motocross:

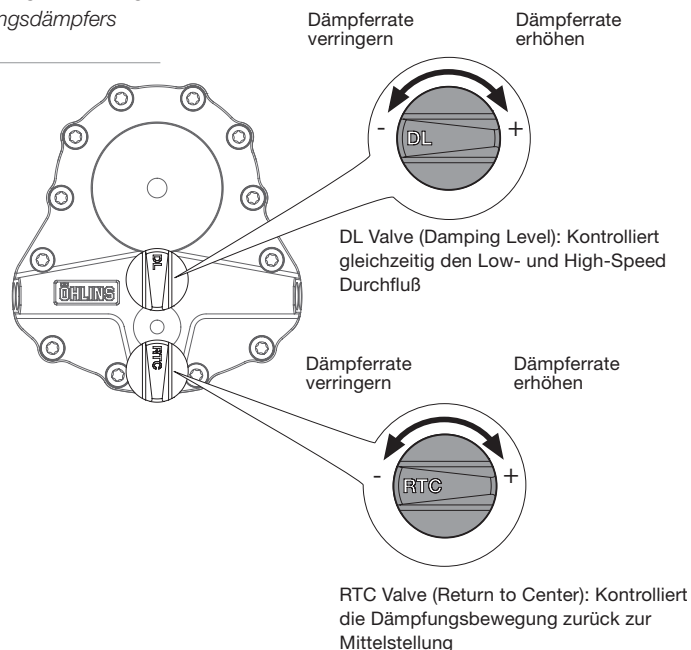
DL Valve	12 Klicks
RTC Valve	6 Klicks

### Enduro:

DL Valve	12 Klicks
RTC Valve	8 Klicks

## ⚠ Warnung!

Stellen Sie vor der ersten Fahrt sicher, dass die vorhandenen Einstellungen mit den von Öhlins empfohlenen Einstellwerten übereinstimmen. Lesen Sie zuerst das Handbuch, bevor Sie Anpassungen und Einstellarbeiten am Lenkungsämpfer ausführen. Kontaktieren Sie einen Öhlins Händler wenn Sie Fragen in Bezug auf die Abstimmung des Lenkungsämpfers haben.



6

Sollte der Spalt zu groß sein, so verwenden Sie Unterlegscheiben zwischen dem Drehzapfen und der Halterung.

## 👁 Hinweis!

Die beiden Montagestifte an der Unterseite des Lenkungsämpfers sind beim jetzigen Stand der Montage noch nicht in die obere Gabelbrücke gedrückt, wodurch sich die Lücke um 1 mm vergrößert.

7

Entfernen Sie den Lenkungsämpfer und die Gabelbrücke.

8

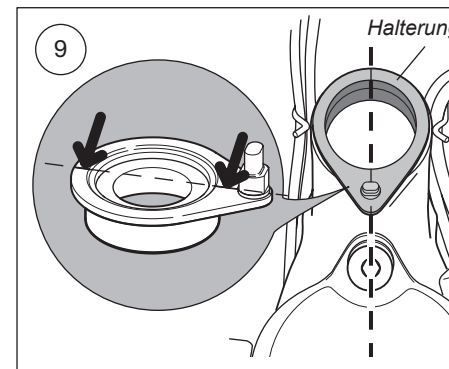
Demontieren Sie den Außenring des oberen Lenkopflagers. Entfernen Sie die Staubkappe, sofern eine verbaut ist.

9

Ersetzen Sie den Außenring, mit der im Lieferumfang enthaltenen Halterung. Die Halterung muss mit einem geeigneten Werkzeug in den Steuerkopf eingepresst werden.

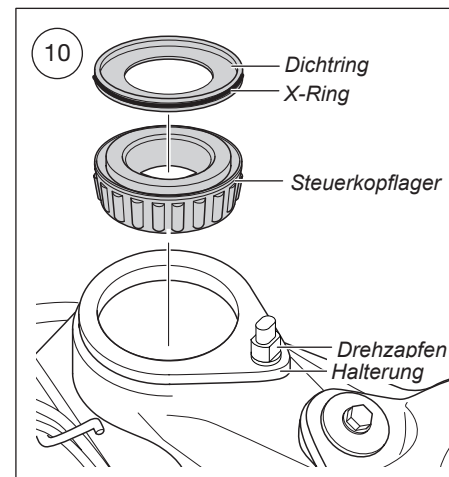
## 👉 Achtung!

Achten Sie beim Einbau der Halterung auf die Mittelachse, wie in der Zeichnung unten dargestellt.



10

Tragen Sie etwas Mehrzweckfett auf den X-Ring auf und achten Sie darauf, ihn nicht zu verdrehen. Montieren Sie den X-Ring in die dafür vorgesehenen Nut des Dichtrings. Tragen Sie etwas Fett auf und montieren Sie das originale Steuerkopflager und den Dichtring (der im Lieferumfang enthaltene Dichtring ersetzt die original verbaute Staubkappe, sofern eine verbaut war).



11

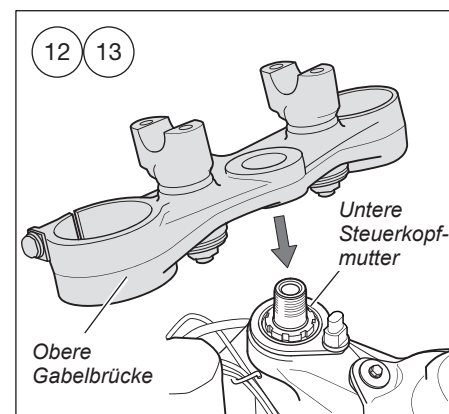
Tragen Sie etwas Mehrzweckfett im Bereich des Towers auf, um einer Geräuschbildung vorzubeugen.

12

Ersetzen Sie die untere Steuerkopfmutter und die Scheibe durch die mitgelieferte Mutter.

13

Montieren Sie die Gabelbrücke und die Gabelholme. Ziehen Sie die Schrauben der unteren Gabelbrücke, entsprechend den Angaben Ihrer fahrzeugspezifischen Betriebsanleitung, fest.



## **Achtung!**

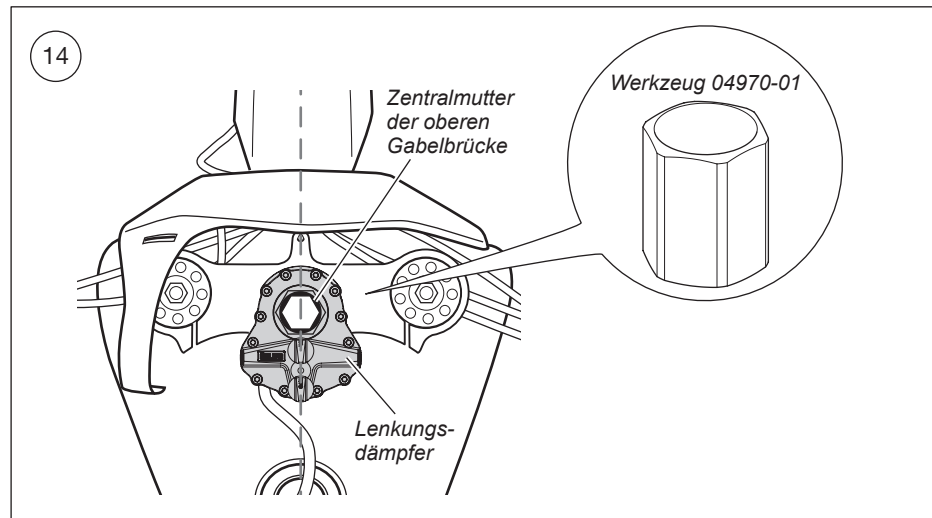
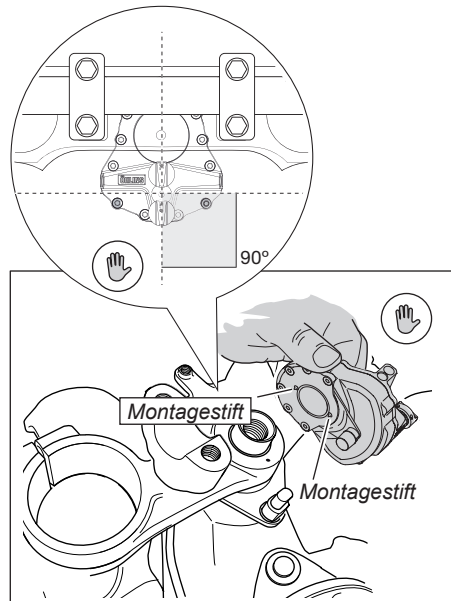
Es ist äußerst wichtig, dass der Lenkungs-dämpfer, wie in der Zeichnung angegeben, perfekt sitzt. Die beiden Montagestifte werden durch das Anziehen der mitgelieferten Zentralmutter der Gabelbrücke in die obere Gabelbrücke gedrückt.

## **14**

Ziehen Sie die Zentralmutter der Gabelbrücke mit einem Drehmomentschlüssel und dem mitgelieferten Werkzeug Art. Nr. 04970-01 mit einem maximalen Drehmoment von 100 Nm fest.

## **Hinweis!**

Es werden nicht alle Gewindegänge der Zentralmutter der Gabelbrücke gebraucht. Dies ist korrekt. Die Mutter muss jedoch entsprechend dem vorgegebenen Drehmoment angezogen werden. Minimum sind vier komplette Umdrehungen der Mutter.



## **15**

Messen Sie erneut den Abstand zwischen Oberkannte Tower und dem Drehzapfen und gehen Sie sicher, dass sich der Wert im Toleranzbereich befindet ( $1 \pm 2/-0,5\text{mm}$ ).

## **16**

Vergewissern Sie sich, dass der Lenkanschlag korrekt eingestellt ist und seinen Zweck erfüllt. Ziehen Sie die Schrauben der oberen Gabelbrücke mit dem dafür vorgeschriebenen Drehmoment fest.

## **Achtung!**

Der Lenkungs-dämpfer sollte keinesfalls als Lenkanschlag zum Einsatz kommen. Dies kann zu Schäden, oder sogar zum Bruch des Lenkungs-dämpfers führen.

## **17**

Montieren Sie alle zuvor demontierten Teile wieder in umgekehrter Reihenfolge.

## **18**

Montieren Sie die Abdeckkappe, indem Sie diese in die Sechskantöffnung drücken. Verwenden Sie eine passende Sechskantschraube und eine Zange, wenn Sie die Abdeckung noch einmal entfernen müssen.

## **Achtung!**

Versuchen Sie nicht, die Abdeckkappe mit einem Schraubendreher heraus zu hebeln. Die Abdeckung könnte brechen.

