

👁 ÖHLINS-Produkte werden permanent verbessert und weiter entwickelt. Wir haben uns bemüht, diese Montage-Anleitung bis Druckschluss so aktuell wie möglich zu halten. Dennoch kann es zu gewissen Unterschieden zwischen Ihrem Lenkungsämpfer und dieser Vorlage kommen.

Bitte nehmen Sie Kontakt mit Ihrem ÖHLINS-Händler auf, falls es irgend welche Unklarheiten bezüglich dieser Montage-Anleitung geben sollte.

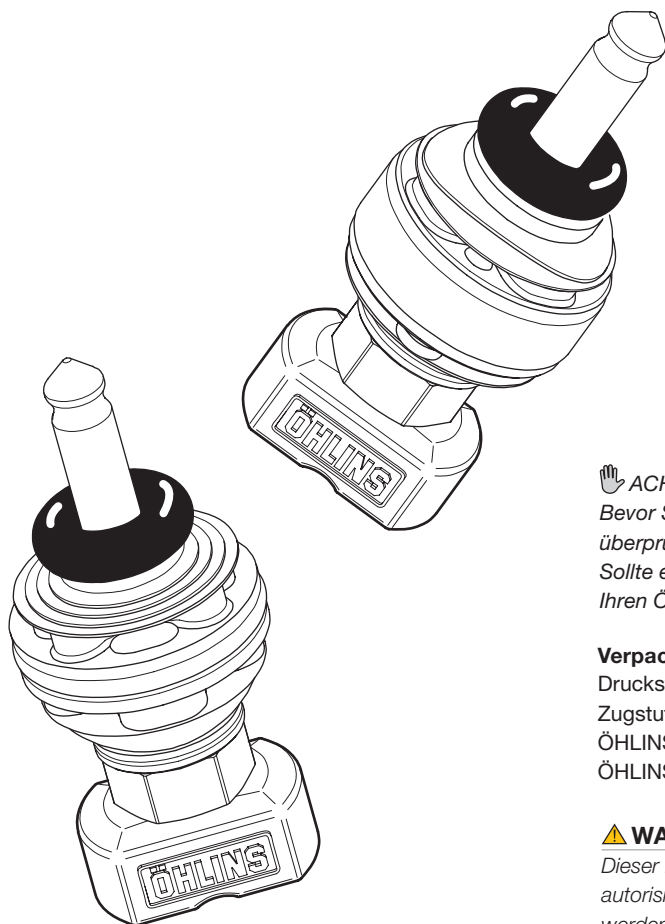
Teile-Nr. FPK 104_2
Issued 2009-05-12

© ÖHLINS Racing AB: Alle Rechte vorbehalten. Jeglicher Nachdruck oder nicht erlaubte Verwendung ohne schriftliche Genehmigung von ÖHLINS Racing AB wird verfolgt!

Öhlins Racing AB
Box 722
S-194 27 Upplands Väsby, Sweden
Phone +46 8 590 025 00
fax +46 8 590 025 80



www.ohlins.com



⚠ ACHTUNG!

Bevor Sie das Produkt anbauen,
überprüfen Sie den Inhalt der Verpackung.
Sollte etwas fehlen, informieren Sie umgehend
Ihren ÖHLINS-Händler! (www.ohlins.eu)

Verpackungsinhalt

Teile-Nr. Menge

Druckstufen Kolben-Kit 2

Zugstufen Kolben-Kit 2

ÖHLINS Aufkleber (60x23) weiß 00191-32 2

ÖHLINS Aufkleber (60x23) blau 00191-33 2

⚠ WARNUNG!

Dieser Kit sollte ausschließlich durch einen
autorisierten ÖHLINS-Händler eingebaut
werden. Es wird zur Installation ÖHLINS-
Spezialwerkzeug benötigt.


Telegabel Kolben-Kit für Suzuki GSX-R1000


FPK 104

Montage-Anleitung

Hinweis!

Die Telegabel ist ein sehr wichtiges Element des Fahrzeuges und beeinflusst die Fahreigenschaften hinsichtlich Stabilität und Kontrolle ungemein.

 Stellen Sie sicher, dass Sie die Informationen dieser Montage-Anleitung verstanden haben, bevor Sie mit der Installation des Produktes beginnen. Sollten Sie Fragen diesbezüglich haben, setzen Sie sich mit einem ÖHLINS-Händler in Verbindung.

 ÖHLINS Racing AB kann nicht für Schäden am Fahrzeug, Teilen davon (insbesondere der Telegabel) und anderen Schäden zur Verantwortung gezogen werden, wenn diese Montage-Anleitung nicht genau befolgt wird.

WARNUNG!


Dieses Produkt wurde exklusiv für dieses Fahrzeug-Modell (siehe Verwendung Seite 1) entwickelt und designed. Entsprechend sollte dieser Kit auch nur für dieses Modell verbaut werden. Ausserdem ist darauf zu achten, dass sich das Fahrzeug im Hersteller-Original-Zustand befindet.



Wir empfehlen nach der Montage dieses Produktes eine Probefahrt bei langsamer Geschwindigkeit.

Hinweis!

Ziehen Sie bei Montage-Arbeiten immer das Fahrzeug-Benutzerhandbuch zurate.

 Diese Anleitung sollte als Teil des Fahrzeuges verstanden werden und über die gesamte Lebensdauer des Fahrzeuges zu den Papieren gelegt werden.

SICHERHEITS-SYMBOLS

In dieser Bedienungs- und Montage-Anleitung und den anderen technischen Dokumenten werden wichtige Informationen, welche die Sicherheit betreffen, mit folgenden Symbolen gekennzeichnet:

 Das Safety-Alert-Symbol bedeutet: Warnung! Ihre Sicherheit ist involviert.

WARNUNG!

Das "Warnung"-Symbol bedeutet: Fehler in der Ausführung dieses Arbeitsschrittes können Verletzungen für den Ausführenden oder die Beteiligten nach sich ziehen. Sowohl bei der Montage, wie auch bei späterer Verwendung des Produktes.

ACHTUNG!

Das Achtung-Symbol bedeutet: Spezielle Vorgehensweisen müssen eingehalten werden, um Schäden vorzubeugen.

Hinweis!

Das Hinweis-Symbol beinhaltet Informationen, welche wichtig für den Montage-Ablauf sind.

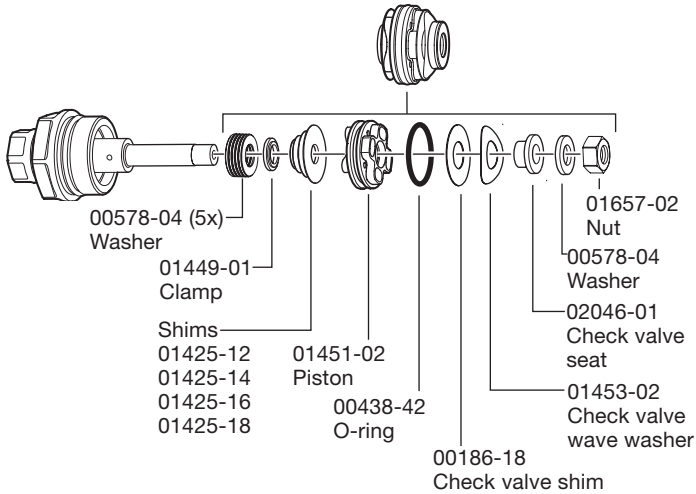
Empfohlene Set-up Einstellungen

Druckstufe	14 Klicks
Zugstufe	8 Klicks
Feder-Vorspannung	3,5 Ringe
Luftpolster	115 mm

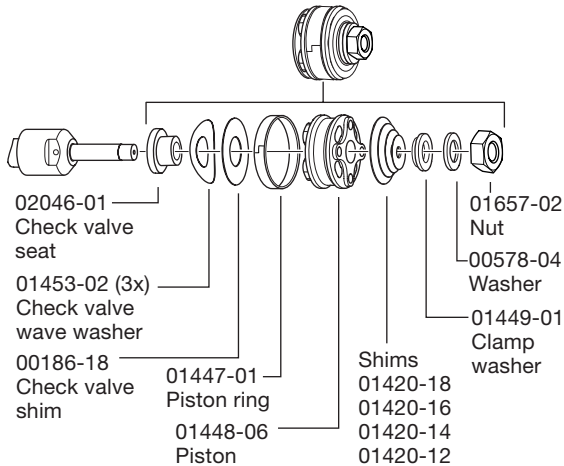
Optionale Federn

Teile-Nr.	Auslegung
08744-95	9,5 N/mm
08744-10	10,0 N/mm
08744-05	10,5 N/mm
Standard Auslegung	10.4 N/mm

Base Valve Piston - Compression



Main Piston - Rebound



Montage-Anleitung

6.8

Verwenden Sie Werkzeug 01766-02, drücken Sie die Vorspannhülse nach unten. Ziehen Sie den Schaft nach oben. Verwenden Sie ein OEM- Werkzeug (siehe Abbildung). Verwenden Sie ein Anschlagswerkzeug. Schrauben Sie die Abdeckkappe an die Dämpferstange. Kontern Sie die Abdeckkappe mit der Dämpferstangen-Mutter. Empfohlenes Anzugsmoment: 15 Nm

👁 Hinweis!

Stellen Sie sicher, dass sich die Distanz zwischen Schaft, Mutter und Oberkante Schaft während des Anzieh-Vorgangs nicht verändert.

6.9

Fügen Sie die Abdeckkappe an den äußeren Gabelholm.

Empfohlenes Anzugsmoment: 10 Nm

Verwenden Sie etwas Fett für das Gewinde und den O-Ring. Stellen Sie sicher, dass bei der Zusammenfügung das Dämpferelement komplett ausgefedert ist.

7 Wiedereinbau der Telegabel

7.1

Führen Sie die beiden Gabelholme in die Gabelbrücke ein.

Empfohlene Anzugsmomente:

obere Gabelbrücke: 20 Nm

untere Gabelbrücke: 10 Nm

👁 Hinweis!

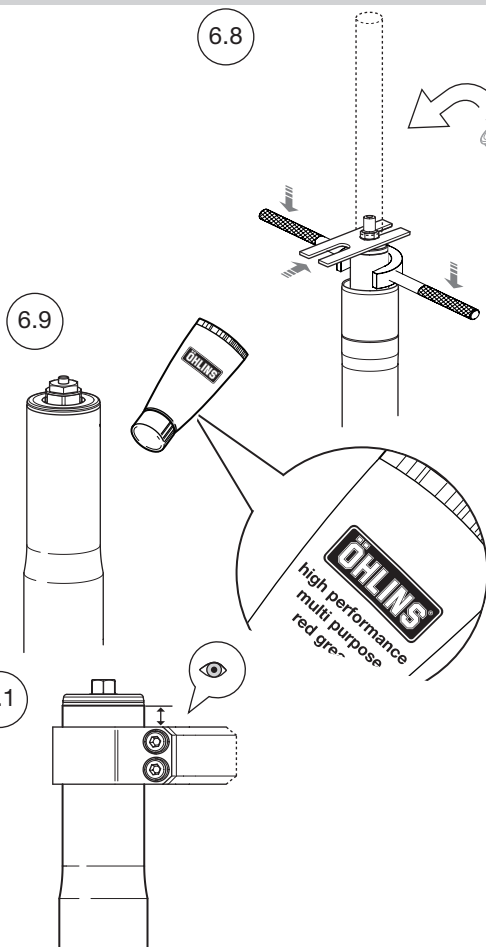
Vergewissern Sie sich, dass Sie die Gabelholme mit der selben Höhen-Distanz wieder einbauen. Siehe Schritt 1.3

7.2

Montieren Sie das vordere Schutzblech, die Bremszangen und das Vorderrad wieder an. Noch nicht festziehen.

7.3

Nehmen Sie das Fahrzeug von den Montageständen.



Ziehen Sie die Vorderbremse und drücken Sie das Fahrzeug in die vordere Federung. 3 bis 4 mal. Durch diese Prozedur bekommen Sie die beiden Gabelholme in eine exakt parallele Position.

7.4

Befestigen Sie nun das Vorderrad, die Bremszangen und das vordere Schutzblech auf Drehmoment an. Ziehen Sie das Werkstatthandbuch des Fahrzeuges zurate, um die entsprechenden Anzugsmomente zu erhalten.

👁 Hinweis!

Vergewissern Sie sich, dass die Telegabel frei arbeiten kann und auch bei maximaler Einfederung nicht von anderen Bauteilen behindert wird!

Zu verwendendes Werkzeug

Empfohlenes ÖHLINS-Werkzeug

Einspann-Werkzeug Ø10/12 00727-02

Einspann-Werkzeug Ø24 00787-01

Vorspann-Hülsen-Werkzeug 01766-02

Schmierstoffe

ÖHLINS Gabelöl 01309-01

ÖHLINS rotes Fett 00146-01

Haftmittel

Loctite 243

Loctite 542

Loctite 2701

Empfohlenes OEM-Werkzeug

Cartridge-Gegenhalter-Tool

Kolbenstangen-Zieher-Tool

Anschlag-Werkzeug



Empfohlenes Werkzeug

Schlagschrauber

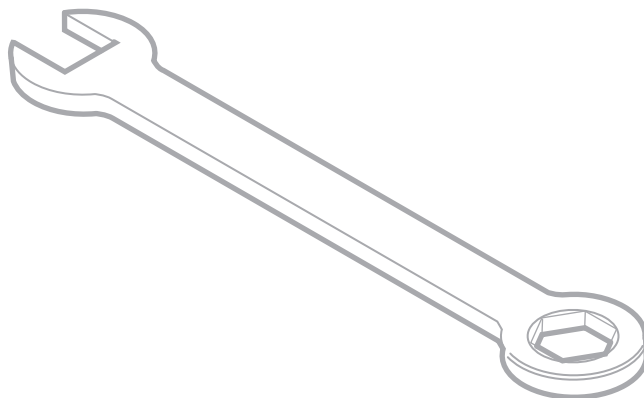
Heißluftpistole

Inbus-Schlüssel

Gabelschlüssel

Feile

Schraubstock



Montage- Anleitung

1. Entfernen der Telegabel

⚠️ WARNUNG!

Grundsätzlich empfehlen wir die Montage durch einen ÖHLINS-Händler. Ziehen Sie für die Montage das Service-Handbuch des Fahrzeugs zurate.

1.1

Stellen Sie Ihr Fahrzeug so auf einen Montage-Ständer oder einen Werkstisch, dass das Hinterrad den Kontakt mit dem Boden verliert.

⚠️ WARNUNG!

Achten Sie darauf, dass das Motorrad sicher steht, befestigt ist und nicht umkippen kann.

1.2

Entfernen Sie das vordere Schutzblech, die Bremszangen und das Vorderrad.

1.3

Messen Sie, wie weit die Gabelholme aus der oberen Gabelbrücke heraus ragen.

👁️ Hinweis!

Notieren Sie den Wert, Sie benötigen dieses Maß zum Einbau.

1.4

Lösen Sie die Federvorspannung und zählen Sie die Klicks.

👁️ Hinweis!

Notieren Sie sich die Klicks.

1.5

Lösen Sie die Klemmung der oberen Gabelbrücke.

1.6

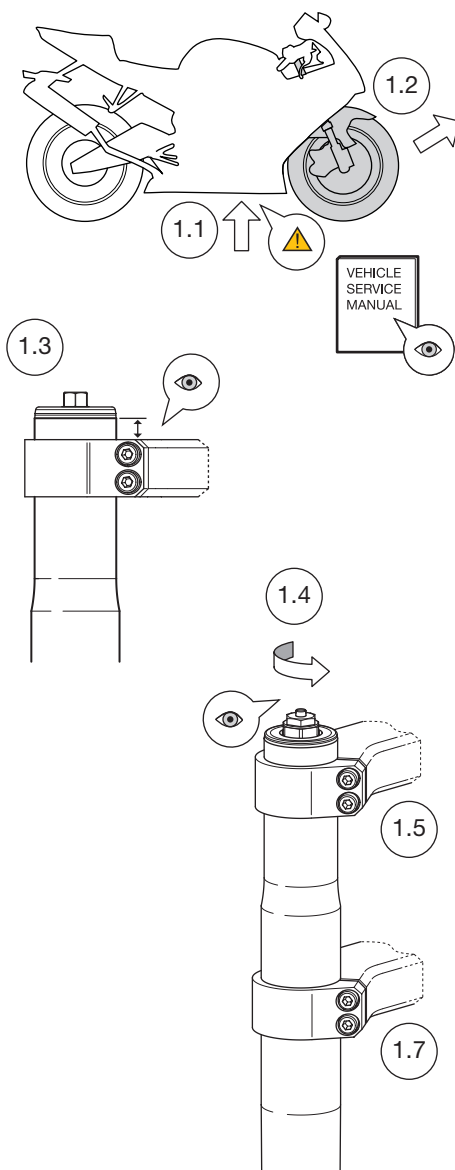
Lösen Sie die Abdeckkappe mit einer halben Umdrehung. Abdeckkappe nicht entfernen!

1.7

Lösen Sie die Klemmung der unteren Gabelbrücke.

1.8

Ziehen Sie die Gabelholme aus den Gabelbrücken.



6 Einbau des Dämpferelements in den Gabelholm

6.1

Fügen Sie das Dämpferelement in den Gabelholm und ziehen Sie die untere Schraube an.

Empfohlenes Anzugsmoment: 20 Nm. Loctite 243

👁 Hinweis!

Kontrollieren Sie den Zustand des Dichtrings. Ersetzen Sie diesen bei entsprechend verschlissenem Zustand.

6.2

Geben Sie ungefähr 0,5 Liter ÖHLINS-Gabelöl in den Gabelholm.

6.3

Schrauben Sie die Abdeckkappe ohne Feder und Vorspannhülse an den Schaft.

Ziehen Sie den äußeren Holm nach oben und schrauben Sie diesen an die Abdeckkappe. Handfest anziehen! Pumpen Sie die Luft aus dem Dämpfersystem, indem Sie zwischen 10 - 15 mal auf und ab pumpen.

6.4

Entfernen Sie die Abdeckkappe.

6.5

Stellen Sie sicher, dass sich der Schaft des Dämpferelements und der äußere Gabelholm in der unteren Anschlagstellung befinden. Messen Sie den Abstand zwischen der Oberkante des äußeren Gabelholms und dem Ölstand. Empfohlener Ölstand gemäß der Set-Up Daten in dieser Anleitung.

6.6

Bestimmen Sie die Distanz zwischen der Anschlagmutter und dem Schaft.

👁 Hinweis!

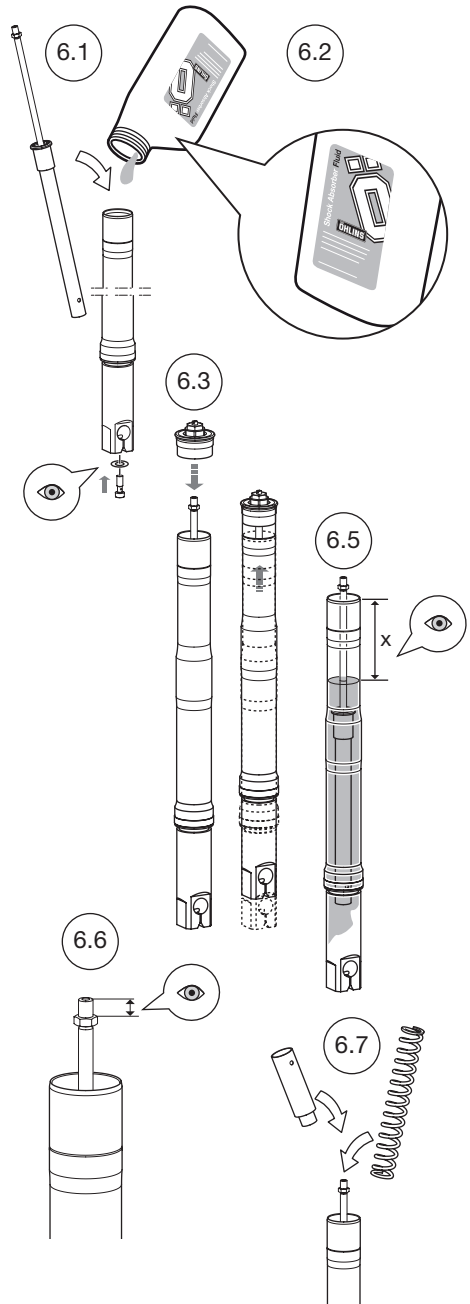
Verwenden Sie den selben Abstand wie in Kapitel 2.3 beschrieben.

6.7

Führen Sie die Feder und die Vorspannhülse in den Gabelholm.

👁 Hinweis!

Verwenden Sie die gleiche Reihenfolge wie in Kapitel 2.5 beschrieben.



Montage-Anleitung

5 Deaktivieren des Hydraulischen Anschlags

👁️ Hinweis!

Für die beste Performance auf der Rennstrecke empfehlen wir Ihnen den Hydraulischen Anschlag zu deaktivieren. Nehmen Sie bitte zur Kenntnis, dass dieser Vorgang den Hydraulischen Anschlag permanent deaktiviert.

5.1

Entfernen Sie den Dichtkopf und die Endanschlags-Feder, indem Sie diese vom Schaft ziehen.

👁️ Hinweis!

Notieren Sie sich die Reihenfolge der ausgebauten Teile.

5.2

Bohren Sie zwei Ø4 mm Löcher ein paar Millimeter oberhalb der Bodenfläche im Inneren des Dichtkopfes.

👁️ ACHTUNG!

Vergewissern Sie sich, dass die Löcher oberhalb der Bodenfläche gebohrt sind, ansonsten wäre die Hülse defekt.

5.3

Fügen Sie den Dichtkopf und die Endanschlags-Feder zusammen, indem Sie diese über den Schaft ziehen.

👁️ Hinweis!

Führen Sie die Teile in der selben Reihenfolge wieder zusammen. Siehe Schritt 5.1.

5.4

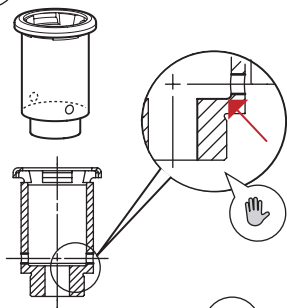
Spannen Sie den Schaft in einen Schraubstock, verwenden Sie Werkzeug 00727-02 (siehe Abbildung). Führen Sie die Kolben-Aufnahme mit dem Schaft zusammen, indem Sie die Kolben-Aufnahme auf den Schaft drehen.

Anzugsmoment: 15 Nm. Loctite 542.

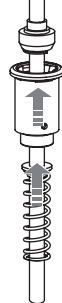
5.1



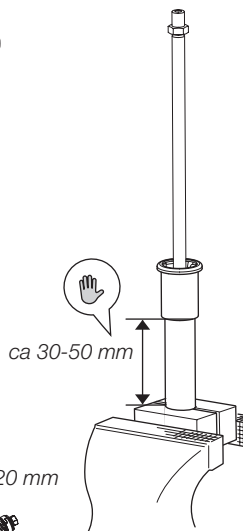
5.2



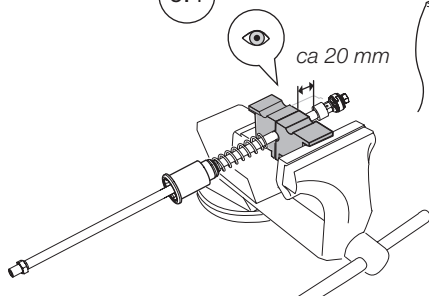
5.3



5.5



5.4



5.5

Spannen Sie das Zylinderrohr in den Schraubstock, verwenden Sie Werkzeug 00787-01 (siehe Abbildung). Führen Sie den Schaft mit dem Dichtkopf zusammen in das Zylinderrohr. Anzugsmoment 40 Nm. Loctite 2701.

2 Entfernen des Dämpferelements

2.1

Lösen Sie die Abdeckkappe vom Gabelholm und ziehen Sie diesen nach unten.

2.2

Verwenden Sie Werkzeug 01766-02 und drücken Sie die Vorspannhülse nach unten, um die Anschlagsmutter freizulegen. Führen Sie ein Anschlagswerkzeug unterhalb der Mutter ein.

2.3

Entfernen Sie die Abdeckkappe vom Schaft.

2.4

Messen Sie die Distanz zwischen der Anschlagsmutter und dem Schaft.

👁 Hinweis!

Notieren Sie sich den gemessenen Wert.

2.5

Entfernen Sie die Vorspannhülse und die Feder.

👁 Hinweis!

Notieren Sie sich die Reihenfolge der entfernten Teile und die Einbaurichtung der Feder.

2.6

Drehen Sie den Gabelholm, um das Öl zu entfernen.

2.7

Entfernen Sie das Dämpferelement, indem Sie die untere Schraube entfernen.

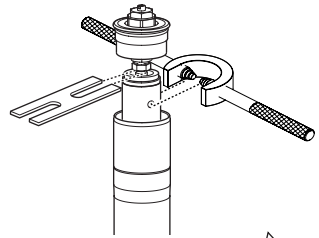
👁 Hinweis!

Verwenden Sie einen Schlagschrauber, um die Schraube zu lösen.

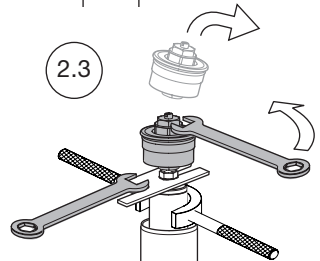
2.1



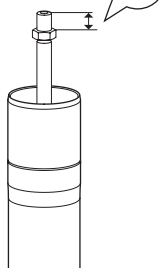
2.2



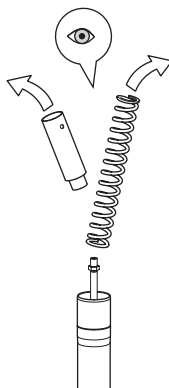
2.3



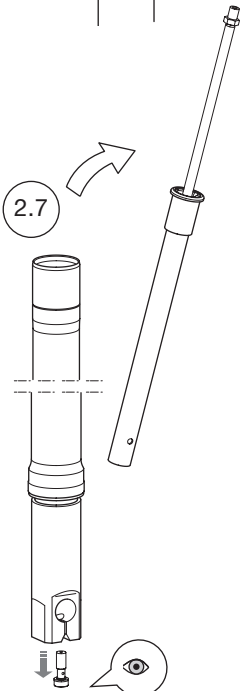
2.4



2.5



2.7



Montage-Anleitung

3 Ersetzen des Basis-Ventil-Kolbens - Druckstufe -

3.1

Entfernen Sie das Basis-Ventil Gehäuse, indem Sie es vom Gabelfuß lösen.

3.2

Entfernen Sie den Standard-Kolben und dessen gesamte Teile vom Basis-Ventil, indem Sie die Basis-Ventil-Mutter lösen.

ACHTUNG!

Um die Mutter zu entfernen, entfernen Sie die Nut des Einschraubgewindes mittels einer Feile (siehe Abbildung).

3.3

Entfernen Sie den O-Ring des ÖHLINS-Kolbenkits von der Transport-Aufnahme.

3.4

Ziehen Sie sämtliche Komponenten von der Transport-Aufnahme ab und fügen Sie diese an das Basis-Ventil. Ziehen Sie die Basis-Ventil-Mutter an.

Empfohlenes Anzugsmoment 5 Nm. Loctite 243.

Hinweis!

Der O-Ring und die Transport-Aufnahme sind nur Verpackungshilfen und dürfen nicht verbaut werden!

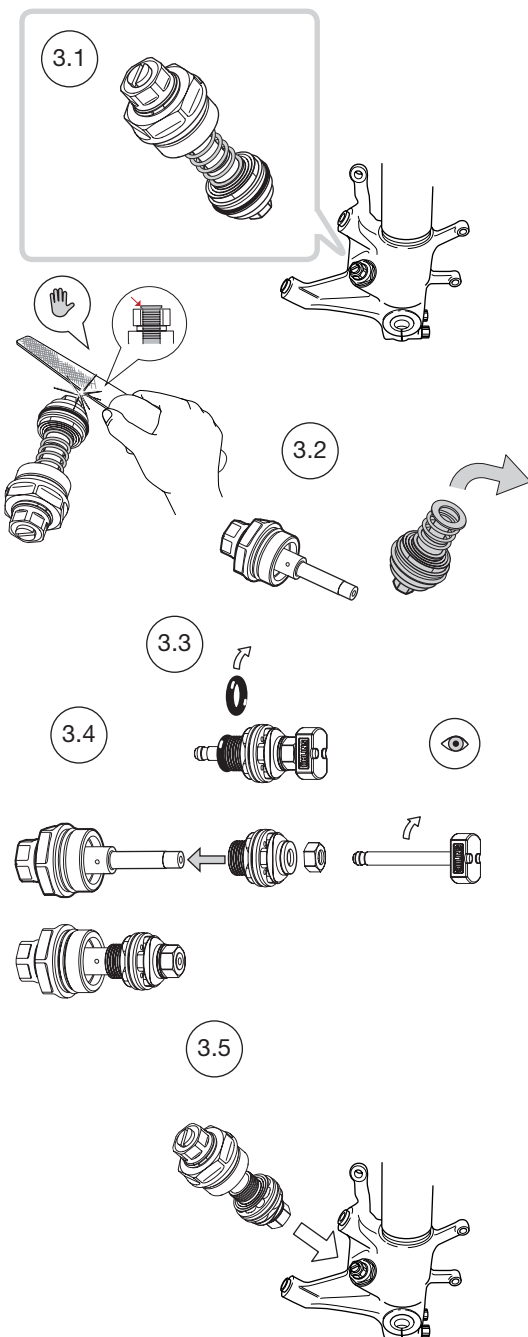
3.5

Montieren Sie das Basis-Ventil in den Gabelfuß. Befestigen Sie das Basis-Ventil-Gehäuse.

Empfohlenes Anzugsmoment: 20 Nm.

Hinweis!

Nach dieser Installation hat das Drehen der oberen Mutter keine Auswirkungen mehr.



4 Ersetzen des Hauptkolbens - Zugstufe -

4.1

Spannen Sie das Zylinderrohr in einen Schraubstock, verwenden Sie das Werkzeug 00787-01.

4.2

Entfernen Sie die Schaft-Baugruppe durch Lösen des Dichtkopfes vom Zylinderrohr. Verwenden Sie ein entsprechendes OEM-Dichtkopf-Werkzeug.

👁 Hinweis!

Verwenden Sie einen Heißluftföhn, um das Loctite zwischen Dichtkopf und Zylinderrohr aufzuweichen.

4.3

Spannen Sie den Schaft in den Schraubstock, verwenden Sie Werkzeug 00727-02. Entfernen Sie die Standard Kolben-Aufnahme vom Schaft.

4.4

Entfernen Sie den Standard-Kolben und die Shims von der Ventil-Aufnahme, indem Sie die Ventil-Mutter lösen.

👁 ACHTUNG!

Um die Mutter zu entfernen, entfernen Sie die Nut des Einschraubgewindes mittels einer Feile (siehe Abbildung).

4.5

Entfernen Sie den O-Ring des ÖHLINS-Kolbenkits von der Transport-Aufnahme.

4.6

Ziehen Sie sämtliche Komponenten von der Transport-Aufnahme ab und fügen diese an die Ventil-Aufnahme.

Ziehen Sie die Ventil-Mutter an.

Empfohlenes Anzugsmoment 5 Nm. Loctite 243.

👁 Hinweis!

Der O-Ring und die Transport-Aufnahme sind nur Verpackungshilfen und dürfen nicht verbaut werden!

👁 Hinweis!

Die Kolben-Aufnahme noch nicht an den Schaft fügen, siehe Schritt 5.4.

