

Sicherheitshinweise

Wichtige Hinweise betreffend der Sicherheit werden in dieser Anleitung wie folgt dargestellt:

A
Dieses Symbol bedeutet:
Achtung, Ihre Sicherheit ist gefährdet!

AWARNUNG

Werden Hinweise, die mit WARNUNG bezeichnet sind, nicht befolgt, kann dies zu ersten Verletzungen von Personen führen, die an dem Dämpfer arbeiten, diesen benutzen oder nur daneben stehen.

VORSICHT

Vorsicht weist auf Punkte hin, die beachtet werden müssen, um Beschädigung des Dämpfers zu vermeiden.

BEACHTEN

Dieses Zeichen weist auf Informationen hin, die wichtig sind in Bezug auf Vorgänge.

Kit-Inhalt

Bevor Sie mit dem Anbau des Dämpfers beginnen, überprüfen Sie den Inhalt des Kits anhand der Stückliste. Sollte der Kit nicht vollständig sein, setzen Sie sich mit Ihrem Händler in Verbindung.

BEACHTEN

Während des Transports und der Lagerung, speziell bei hohen Umgebungstemperaturen, kann Öl und Fett, das für die Montage des Dämpfers verwendet wurde, in geringen Mengen austreten und am verwendeten Verpackungsmaterial sichtbar werden. Dies ist nicht ungewöhnlich und hat keinen Einfluß auf die Funktion des Dämpfers.

BEACHTEN

Bitte bewahren Sie das Original Ihrer Rechnung gut auf (am besten bei Ihren Fahrzeugunterlagen) und geben Sie diese bei einem Verkauf des Teils auch an den Käufer weiter. Nur mit dieser Originalrechnung können wir ihm für die Eintragung in seinen Fahrzeugbrief ein TÜV-Gutachten kostenlos zukommen lassen.

Bevor Sie beginnen

AWARNUNG

Durch Anbau des Dämpfers, der nicht vom Fahrzeughersteller geprüft ist, kann sich das Fahrverhalten Ihres Motorrads verändern. ÖHLINS Racing AB kann nicht verantwortlich gemacht werden für persönliche Verletzungen oder Beschädigungen, die nach dem Einbau der Teile entstehen. Kontaktieren Sie Ihren Händler oder geeignete Personen um Hilfe.

ÖHLINS Racing AB kann nicht verantwortlich gemacht werden für irgendwelche Beschädigungen am Fahrzeug oder persönliche Verletzungen, die nach dem Einbau der Teile entstehen, falls die Anleitungen für Einbau und Wartung nicht genau befolgt werden. Des Weiteren erlischt auch jegliche Garantie, wenn die Anleitung nicht befolgt wird.

AWARNUNG

Bitte lesen Sie diese Anleitung und versichern Sie sich, dass Sie alles verstanden haben, bevor Sie mit den Arbeiten beginnen. Falls Sie irgendwelche Fragen zum Anbau des Dämpfers haben, wenden Sie sich bitte an Ihren ÖHLINS- Händler oder einen qualifizierten Mechaniker.

AWARNUNG

Beim Einbau des ÖHLINS- Dämpfers müssen auch die Hinweise im Bedienungshandbuch des Motorradherstellers beachtet werden.

BEACHTEN

ÖHLINS- Produkte werden kontinuierlich verbessert und weiterentwickelt. Diese Anleitung wurde mit den neuesten verfügbaren Informationen zur Zeit der Drucklegung erstellt, trotzdem kann es vorkommen, dass sich geringe Differenzen zwischen Ihrem Dämpfer und der Anleitung ergeben.

Bitte wenden Sie sich an Ihren ÖHLINS- Händler, wenn Sie Fragen zum Inhalt dieser Anleitung haben.

Einbauanleitung

1
Bocken Sie das Motorrad so auf, dass das Vorderrad frei ist. Stellen Sie sicher, dass das Motorrad gut gesichert ist und nicht umfallen kann.

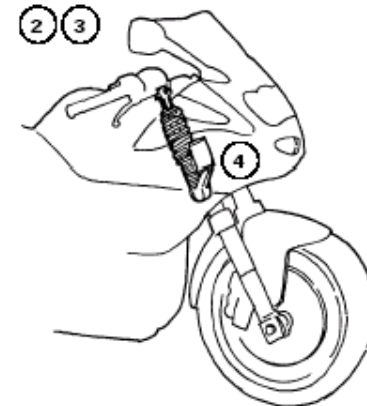
AWARNUNG

1. Es wird dringend empfohlen, dass der Dämpfer durch Ihren ÖHLINS- Händler oder einen qualifizierten Mechaniker angebau wird.
2. Angaben im Werkstatthandbuch des Fahrzeugherstellers sind beim Anbau des Dämpfers zu befolgen.

2
Lösen Sie die Zugstufeneinstellung vor dem Tank mit einem 14mm Schlüssel.

3
Lösen Sie die obere Stoßdämpfermutter mit einem 15mm Schlüssel und einem Imbuschlüssel zum Gegenhalten.

4
Lösen Sie die untere Stoßdämpferbefestigung.



5
Entfernen Sie die obere Hälfte des Gummilagers an der oberen Stoßdämpferaufnahme.

6
Nehmen Sie den Stoßdämpfer nach unten und vorne aus dem Motorrad.

7
Verwenden Sie jetzt die Gummibuchsen des originalen Stoßdämpfers am ÖHLINS- Federbein. Bauen Sie den ÖHLINS- Dämpfer in gleicher Weise von vorne unten ein.

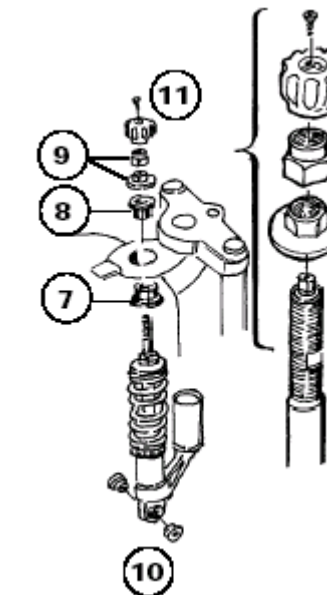
8
Bringen Sie die obere Hälfte des Gummilagers wieder an.

9
Befestigen Sie den Stoßdämpfer oben unter Verwendung der beiden mitgelieferten Muttern. Zuerst die Bundmutter mit Scheibe anbringen und dann die blaue Mutter.

Beim Anziehen mit einem Gabelschlüssel an den Flächen an der Kolbenstange gegenhalten.

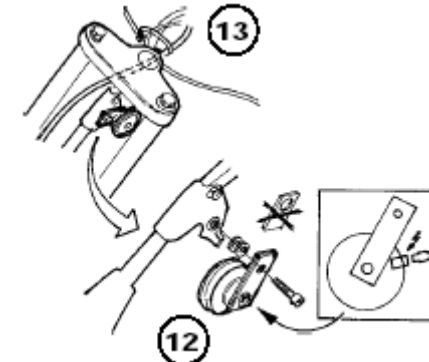
10
Befestigen Sie das Federbein an der unteren Aufnahme.

11
Befestigen Sie das Zugstufeneinstellrad mit der kleinen Kreuzschlitzschraube.



12
Entfernen Sie die Hupe und den Hupenhalter. Bringen Sie die Hupe an der Innenseite des Halters an und montieren Sie diesen nach vorne unten weisend.

13
Legen Sie einen Kabelbinder um die vordere Bremsleitung, das Chokekabel und den Kabelbaum, ziehen Sie diesen jedoch nicht zu fest. Der Kabelbinder soll nur für Abstand zwischen Bremsleitung und Ausgleichsbehälter sorgen.



14
Kontrollieren Sie die Dämpfereinstellung nach den Angaben in dieser Anleitung und der Bedienungsanleitung.