



Kit-Inhalt			
	Beschreibung	Teilenummer	Stk.
1	Stoßdämpfer	VWS 5U21	2
2	Staubschutzmanschette	10216-02	2
3	Federabstandhalter aus Kunststoff	25602-01	2
4	Feder		2
5	Gummifederabstandhalter	25601-01	2
6	Oberer Federsitz	25618-13	2
7	Kugellager	25602-03	2
8	Adapterring	25618-24	2
9	Abstandhalter	24629-16	2
10	Unterlegscheibe	24619-06	2
11	M14 Kontermutter	24627-03	2
12	C-Schraubenschlüssel	24639-01	1
13	C-Schraubenschlüssel	24639-03	1
14	Öhlins Aufkleberset	10207-01	1
15	Öhlins Bedienungsanleitung	07451-01	

#### 👁 Hinweis!

Bitte beachten Sie, dass es kleine Unterschiede zwischen Ihrem Produkt und den Bildern in dieser Anleitung geben kann.

#### 👁 Hinweis!

Bitte beachten Sie, dass während der Lagerung und des Transports, insbesondere bei hoher Umgebungstemperatur, ein Teil des für die Montage verwendeten Öls und Fetts austreten und die Verpackung verschmutzen kann. Dies führt nicht zu Schäden am Produkt. Wischen Sie das überschüssige Öl oder Fett mit einem Tuch ab.

#### 👁 Hinweis!

Überprüfen Sie vor der Installation dieses Produkts den Inhalt des Kits. Wenn etwas fehlt, wenden Sie sich bitte an einen Öhlins-Händler.

#### ⚠ Achtung!

Bevor Sie dieses Produkt installieren, lesen Sie die Bedienungsanleitung von Öhlins. Dieses Produkt ist ein wichtiger Bestandteil des Fahrzeugs und der Fahrzeugstabilität.

#### 👁 Hinweis!

Dieser Bausatz ist nur für Frontständer mit 55 mm Innendurchmesser geeignet.

#### 👁 Hinweis!

Wenn das Fahrzeug mit aktiven Stoßdämpfern des Herstellers ausgestattet ist, verwenden Sie das Öhlins Abbruchset. Weitere Informationen und Teilenummern finden Sie unter [www.ohlins.com](http://www.ohlins.com).

**Stoßdämpfer-Kit für VAG MQB-Plattform** (Eine vollständige Liste der kompatiblen Fahrzeuge finden Sie unter [www.ohlins.com](http://www.ohlins.com))

# VWS MU21 vorn

## Montageanleitung



# MONTAGEANLEITUNG

## **⚠ Achtung!**

Wir empfehlen dringend, dieses Produkt von einem Öhlins-Händler installieren zu lassen.

## **⚠ Achtung!**

Stellen Sie bei Arbeiten an einem angehobenen Fahrzeug sicher, dass es sicher abgestützt ist, um ein Umkippen zu verhindern.

## **👁 Hinweis!**

Bei Arbeiten mit diesem Produkt finden Sie im Fahrzeug-Servicehandbuch fahrzeugspezifische Verfahren und wichtige Daten.

## **👁 Hinweis!**

Reinigen Sie das Fahrzeug gründlich, bevor Sie dieses Produkt installieren.

**1**

Heben Sie das Fahrzeug an und platzieren es auf den Wagenheberständer.

**2**

Entfernen Sie die Vorderräder.

**3**

Lösen Sie die Schrauben für die unteren Strebefestigungen.

## **👁 Hinweis!**

Stützen Sie die Radnaben in geeigneter Weise auf jeder Seite des Fahrzeugs ab, damit die Bremsschläuche nicht beschädigt werden können.

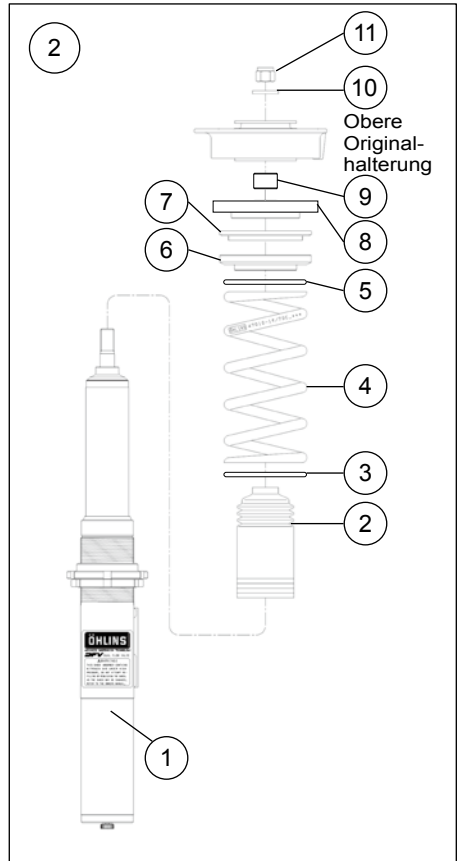
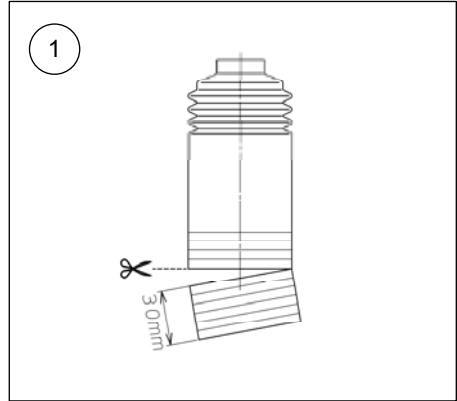
**4**

Lösen Sie die oberen Aufsätze. Entfernen Sie die Originalstreben aus dem Auto.

Bei einigen Automodellen müssen Sie möglicherweise die Antriebswelle lösen und den kompletten Ständer entfernen. Siehe Fahrzeugwartungshandbuch.

**5**

Schneiden Sie die Staubschutzmanschette 30 mm vom unteren Ende gemäß Abb. 1 mit einer Schere ab.



# MONTAGEANLEITUNG

**6**

Montieren Sie den Staubschutz (2), den Kunststofffederabstandhalter (3), die Feder (4), den Gummifederabstandhalter (5), den oberen Federsitz (6), das Lager (7), den Adapterring (8) und den Abstandhalter (9) gemäß Abb. 2 an der Strebe.

Montieren Sie die obere Standardhalterung, die Unterlegscheibe (10) und die Kontermutter M14 (11).

Ziehen Sie die Kontermutter auf 35 - 40 Nm an.

**7**

Stellen Sie die Federvorspannung durch Einstellen des Federvorspannungseinstellers gemäß Abb. 3 ein. Ziehen Sie den Sicherungsring mit 50-60 Nm fest.

**8**

Montieren Sie die Öhlins McPherson Streben am Fahrzeug.

**9**

Befestigen Sie die oberen Aufsätze.

## **👁 Hinweis!**

*Beim Anziehen der oberen Befestigungsmutter muss die Stoßdämpferwelle mit einem 6-mm-Inbusschlüssel in Position gehalten werden.*

**10**

Heben Sie die Radnabe mit einem Wagenheber an, um die unteren Strebenbefestigungsbolzen zu lösen, bevor Sie sie festziehen.

## **👁 Hinweis!**

*Stellen Sie sicher, dass alle Schrauben mit dem richtigen Drehmoment angezogen sind und dass nichts die Bewegung der Strebe verunreinigt oder einschränkt, wenn sie vollständig zusammengedrückt oder ausgefahren wird. Testen Sie dies über den gesamten Lenkbereich von Schloss zu Schloss. Einige der Originalschrauben müssen ersetzt werden, wenn sie entfernt werden. Siehe Serviceanleitung für Ihr Fahrzeug oder wenden Sie sich an einen Öhlins-Händler.*

**11**

Stellen Sie sicher, dass alle ausgebauten Teile wie vor dem Einbau des Öhlins-Stoßdämpfers wieder eingebaut werden.

# ANPASSUNGEN

## ⚠ Achtung!

Stellen Sie vor der Fahrt immer sicher, dass die Einstellungen den empfohlenen Einstellungsdaten entsprechen. Informieren Sie sich in der Betriebsanleitung von Öhlins über die Einstellungen und die Einrichtung, bevor Sie Einstellungen vornehmen. Wenden Sie sich bei Fragen zur Einrichtung an einen Öhlins-Händler.

Die Standardvorspannung beträgt 5 mm ab einer freien Länge von 180 mm, was 175 mm Einbaulänge ergibt, siehe Abb. 3.

## EINSTELLUNGSDATEN

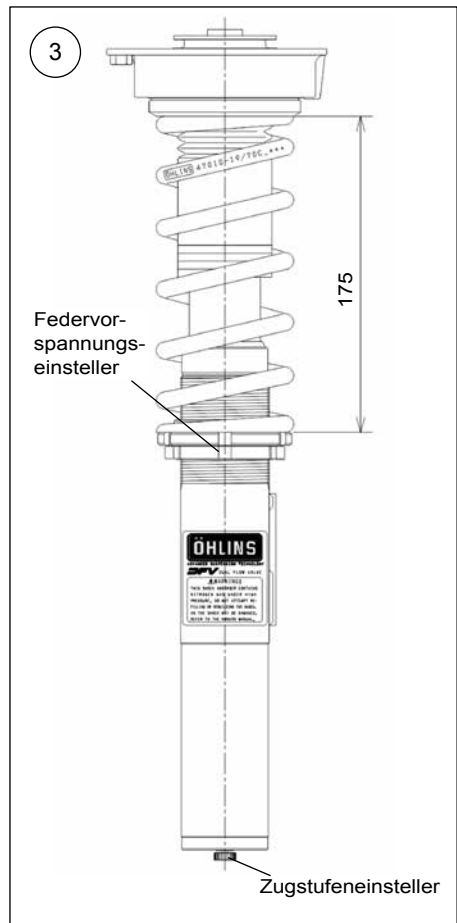
Zugstufeneinstellung		
Rennstrecke	0-7	Klicks
Kurvenreiche Strecke	5-10	Klicks
Straße	10-20	Klicks
Federvorspannung	5	mm

### Empfohlene Feder

48000-19 (70 N/mm)

### Einstellbereich der Fahrzeughöhe

Wenn die Vorspannung auf die empfohlene Position eingestellt ist, wird das Fahrzeug im Vergleich zur Originalaufhängung um ca. 20 mm abgesenkt. Wenn der Höhenversteller eine Umdrehung gedreht wird, bewegt sich die Position um 2,0 mm. Je nach Fahrzeugmodell und Ausstattung kann die Federvorspannung variieren. Stellen Sie die Federvorspannung so lange ein, bis Sie die gewünschte Fahrhöhe erreicht haben. Achten Sie darauf, dass die Feder immer vorgespannt ist.



## ⚠ Achtung!

Der Einstellbereich für die Federvorspannung beträgt 2–20 mm, was eine ca. 0–25 mm geringere Fahrhöhe des Fahrzeugs ergibt.

Öhlins-Produkte unterliegen einer kontinuierlichen Verbesserung und Entwicklung. Obwohl diese Anleitung die aktuellsten Informationen enthält, die zum Zeitpunkt des Drucks verfügbar sind, können kleinere Aktualisierungen auftreten.

Um die neuesten Informationen zu erhalten, wenden Sie sich an einen Öhlins-Händler. Bei Fragen zum Inhalt dieses Dokuments wenden Sie sich bitte an Öhlins.

Teile-Nr. MI\_VWSMU21\_0  
Ausgestellt 23.09.2020

© Öhlins Racing AB. Alle Rechte vorbehalten. Jeder Nachdruck oder unbefugte Gebrauch ohne schriftliche Genehmigung von Öhlins Racing AB ist verboten.

Öhlins Racing AB  
Box 722  
S-194 27 Upplands Väsby, Schweden  
Tel.: +46 8 590 025 00  
Fax: +46 8 590 025 80



[www.ohlins.com](http://www.ohlins.com)



Kit-Inhalt			
	Beschreibung	Teilenummer	Stk.
1	Kontermutter M10	24618-02	2
2	Staubschutzmanschettenhalter	24645-01	2
3	Abstandhalter 10 mm	24629-28	2
3	Abstandhalter 12 mm	24629-27	2
4	Stoßdämpfer	VWS 6U21	2
5	Buchsenabstandhalter	25627-01	4
6	Staubschutzmanschette	10216-03	2
7	Gummsitz	25601-04	2
8	Federvorspannungseinsteller	24651-03	2
9	Kontermutter	24636-03	2
10	Federsitz	24635-03	2
11	Federabstandhalter aus Kunststoff	25602-01	2
12	Feder		2
13	Spannleiste	24616-01	4

#### 👁 Hinweis!

Bitte beachten Sie, dass es kleine Unterschiede zwischen Ihrem Produkt und den Bildern in dieser Anleitung geben kann.

#### 👁 Hinweis!

Bitte beachten Sie, dass während der Lagerung und des Transports, insbesondere bei hoher Umgebungstemperatur, ein Teil des für die Montage verwendeten Öls und Fetts austreten und die Verpackung verschmutzen kann. Dies führt nicht zu Schäden am Produkt. Wischen Sie das überschüssige Öl oder Fett mit einem Tuch ab.

#### 👁 Hinweis!

Überprüfen Sie vor der Installation dieses Produkts den Inhalt des Kits. Wenn etwas fehlt, wenden Sie sich bitte an einen Öhlins-Händler.

#### ⚠ Achtung!

Bevor Sie dieses Produkt installieren, lesen Sie die Bedienungsanleitung von Öhlins. Dieses Produkt ist ein wichtiger Bestandteil des Fahrzeugs und der Fahrzeugstabilität.

#### 👁 Hinweis!

Wenn das Fahrzeug mit aktiven Stoßdämpfern des Herstellers ausgestattet ist, verwenden Sie das Öhlins Abbruchset. Weitere Informationen und Teilenummer finden Sie unter [www.ohlins.com](http://www.ohlins.com).

**Stoßdämpfer-Kit für VAG MQB-Plattform** (Eine vollständige Liste der kompatiblen Fahrzeuge finden Sie unter [www.ohlins.com](http://www.ohlins.com))

# VWS MU21 hinten

## Montageanleitung



# MONTAGEANLEITUNG

## **⚠ Achtung!**

Wir empfehlen dringend, dieses Produkt von einem Öhlins-Händler installieren zu lassen.

## **⚠ Achtung!**

Stellen Sie bei Arbeiten an einem angehobenen Fahrzeug sicher, dass es sicher abgestützt ist, um ein Umkippen zu verhindern.

## **👁 Hinweis!**

Bei Arbeiten mit diesem Produkt finden Sie im Fahrzeug-Servicehandbuch fahrzeugspezifische Verfahren und wichtige Daten.

## **👁 Hinweis!**

Reinigen Sie das Fahrzeug gründlich, bevor Sie dieses Produkt installieren.

**1**

Heben Sie das Fahrzeug an und platzieren es auf den Wagenheberständer.

**2**

Entfernen Sie die Hinterräder.

**3**

Entfernen Sie den unteren und den oberen Aufsatz und die Original-Stoßdämpfer.

**4**

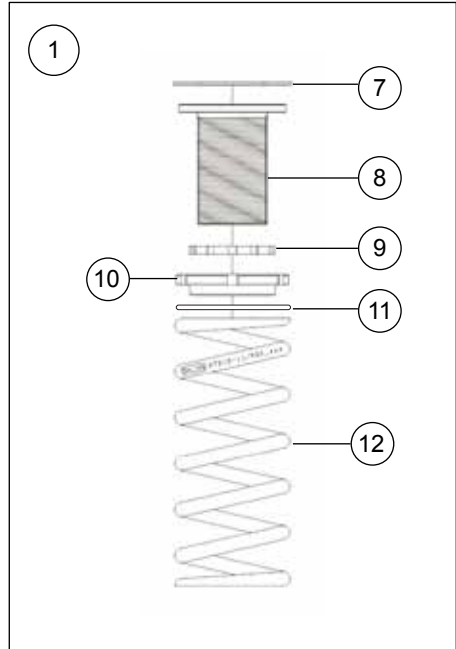
Entfernen Sie die Feder.

**5**

Stellen Sie den Federsitz des Federvorspannungseinstellers auf die Position gemäß Abb. 4 ein. Ziehen Sie den Sicherungsring mit 50 - 60 Nm an.

**6**

Öhlins Feder und Federvorspannungseinsteller gem. Abb. 1 am Fahrzeug montieren.  
Bewahren Sie den originalen unteren



# MONTAGEANLEITUNG

Gummisitz auf.

## 👁 Hinweis!

*Es gibt zwei verschiedene obere OE-Halterungen auf dem Markt. Einer hat ein 10 mm oberes Stiftloch, der andere ein 12 mm oberes Stiftloch. Je nachdem, welche obere Halterung Sie haben, verwenden Sie den richtigen Abstandhalter, wie in Abb. 3 dargestellt.*

7

Montieren Sie die Staubschutzmanschette (6) und den Staubschutzmanschettenhalter (2) am Öhlins-Stoßdämpfer (4). Ziehen Sie nur die untere Spannleiste (13) fest. Montieren Sie den richtigen Abstandhalter (3), die obere Standardhalterung und die Kontermutter (1) gemäß Abb. 1 am Stoßdämpfer. Ziehen Sie die Kontermutter auf 30 Nm an. Installieren Sie die Buchsenabstandhalter (5) gemäß Abb. 1 in der unteren Stoßdämpferbuchse.

## 👁 Hinweis!

*Beim Anziehen der Kontermutter muss die Stoßdämpferwelle mit einem 5 mm Inbusschlüssel in Position gehalten werden.*

8

Montieren Sie die Öhlins-Stoßdämpfer am Fahrzeug.

9

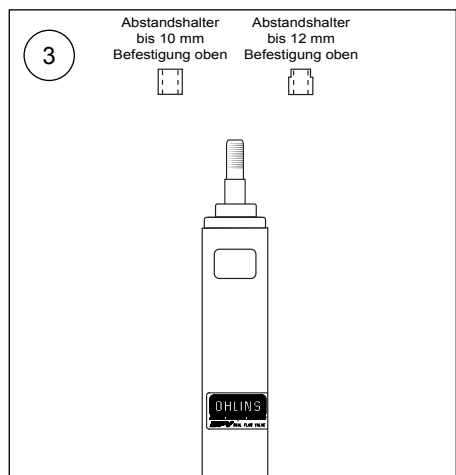
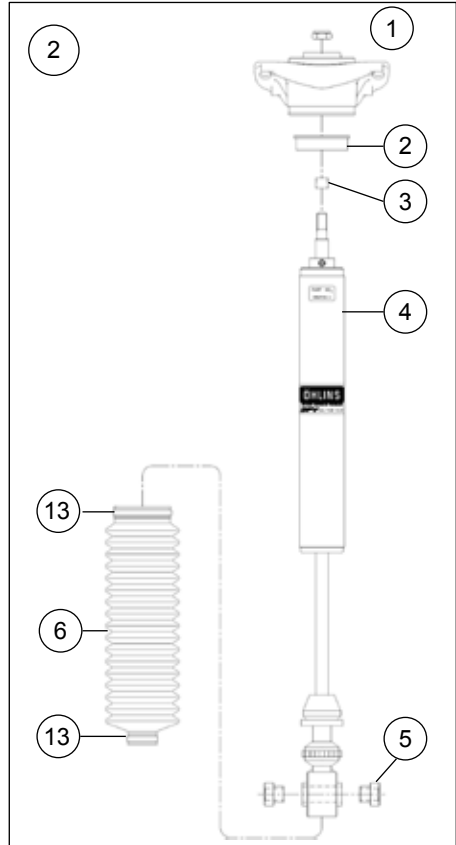
Positionieren Sie die Staubschutzmanschette und die Oberseite der Staubschutzmanschette gemäß Abb. 1. Ziehen Sie die obere Spannleiste (13) fest.

## 👁 Hinweis!

*Stellen Sie sicher, dass alle Schrauben mit dem richtigen Drehmoment angezogen sind und dass nichts die Bewegung des Stoßdämpfers beeinträchtigt oder einschränkt, wenn er vollständig komprimiert oder ausgefahren wird.*

10

Stellen Sie sicher, dass alle entfernten Teile wieder so eingebaut werden, wie sie vor dem Einbau des Öhlins-Stoßdämpfers waren.



# ANPASSUNGEN

## ⚠ Achtung!

Stellen Sie vor der Fahrt immer sicher, dass die Einstellungen den empfohlenen Einstellungsdaten entsprechen. Informieren Sie sich in der Betriebsanleitung von Öhlins über die Einstellungen und die Einrichtung, bevor Sie Einstellungen vornehmen. Wenden Sie sich bei Fragen zur Einstellung an einen Öhlins-Händler.

## EINSTELLUNGSDATEN

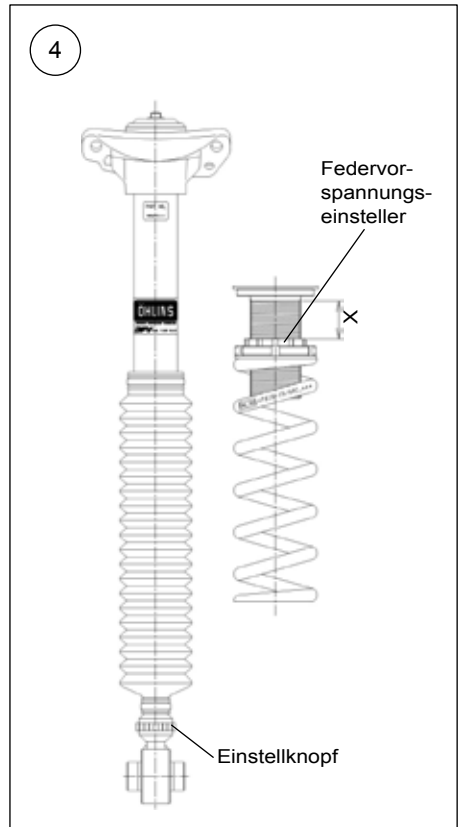
Zugstufeneinstellung		
Track	0-7	Klicks
Kurvenreiche Strecke	5-10	Klicks
Straße	10-20	Klicks
Federvorspannungseinstellerhöhe (X)	25-35	mm
Federvorspannungseinsteller Audi TT Modelle	10	mm

### Empfohlene Feder

Für Allradfahrzeuge: 48010-19 (70N/mm)  
Für Kombi und Fahrzeuge mit Vierradantrieb:  
48010-23 (80N/mm)

### Einstellbereich der Fahrzeughöhe

Wenn sich die Vorspannung in der empfohlenen Position befindet, wird das Fahrzeug im Vergleich zur Originalaufhängung um ca. 20 mm abgesenkt. Wenn der Höhenversteller eine Umdrehung gedreht wird, bewegt sich die Position um 1,5 mm. Je nach Fahrzeugmodell und Ausstattung kann die Federvorspannung variieren. Justieren Sie die Federvorspannung bis Sie die gewünschte Fahrhöhe erreicht haben. Stellen Sie sicher, dass die Feder immer vorgespannt ist.



Öhlins-Produkte unterliegen einer kontinuierlichen Verbesserung und Entwicklung. Obwohl diese Anleitung die aktuellsten Informationen enthält, die zum Zeitpunkt des Drucks verfügbar sind, können kleinere Aktualisierungen auftreten.

Um die neuesten Informationen zu erhalten, wenden Sie sich an einen Öhlins-Händler. Bei Fragen zum Inhalt dieses Dokuments wenden Sie sich bitte an Öhlins.

Teile-Nr. MI\_VWSMU21\_0  
Ausgestellt 23.09.2020

© Öhlins Racing AB. Alle Rechte vorbehalten. Jeder Nachdruck oder unbefugte Gebrauch ohne schriftliche Genehmigung von Öhlins Racing AB ist verboten.

Öhlins Racing AB  
Box 722  
S-194 27 Upplands Väsby, Schweden  
Tel.: +46 8 590 025 00  
Fax: +46 8 590 025 80



[www.ohlins.com](http://www.ohlins.com)