



👁 **Hinweis!**

Bitte beachten Sie, dass die Abbildungen in dieser Anleitung leicht von Ihrem Produkt abweichen können.

👁 **Hinweis!**

Unter hohen Temperaturen, während der Lagerung oder des Transports, können sich Schmiermittel und Schutzöle lösen und die Verpackung verunreinigen. Dies hat keinen Einfluss auf die Funktion Ihres Produktes. Reinigen Sie das Produkt vor dem Einbau gründlich mit einem Stofflappen.



👁 **Hinweis!**

Bitte überprüfen Sie vor dem Einbau des Produkts den Verpackungsinhalt. Sollte etwas fehlen, kontaktieren Sie umgehend einen Öhlins Händler.

⚠ **Warnung!**

Bitte lesen Sie vor dem Einbau des Produkts die Öhlins Bedienungsanleitung. Dieses Produkt ist ein wichtiges Bauteil des Fahrzeugs, welches die Stabilität beeinflusst.

Stoßdämpfer für Porsche 911 Carrera 4/ Turbo (997)

POZ MN05

Montageanleitung

VERPACKUNGSGEHALT

Vorne	
Beschreibung	Stk.
Adapterring	2
Querstabilisator-Halterung, links	1
Querstabilisator-Halterung, rechts	1
Staubmanschette	2
Abstandshülse (Gummi)	2
Wärmeschrumpfbare Endkappe	2
Sicherungsmutter M14	2
Sicherungsmutter	4
Abstandshülse (Kunststoff)	2
Schraube M6	2
Stoßdämpfer	2
Hülse	2
Feder	2
Federteller	2

Hinten	
Beschreibung	Stk.
Adapterring	2
Versteller	(2)*
Verstellhülse	(2)*
Gummianschlag	(2)*
Staubmanschette	2
Abstandshülse (Gummi)	2
Wärmeschrumpfbare Endkappe	2
Sicherungsmutter M12	2
Sicherungsmutter	4
Mutter M12x1,25	2
Abstandshülse (Kunststoff)	2
Gummischeibe	(2)*
Schraube M12x1,25	2
Stoßdämpfer	2
Hülse	(2)*
Feder	2
Federteller	2
Unterlegscheibe	2

Vorne und hinten verwendet	
Beschreibung	Stk.
Hakenschlüssel einfach	2
Bedienungsanleitung	1
Aufkleber-Set R&T	1

*Teile sind bei Lieferung bereits am Stoßdämpfer montiert

MONTAGEANLEITUNG

Warnung!

ÖHLINS empfiehlt den Einbau dieses Produkts durch einen Öhlins Fachhändler.

Warnung!

Wenn Sie Ihr Fahrzeug für den Einbau anheben, sorgen Sie dafür, dass es gut gesichert ist und nicht kippen kann.

Hinweis!

Ziehen Sie während der Montage das Handbuch Ihres Fahrzeugs zurate. Es enthält fahrzeugspezifische Besonderheiten und wichtige Daten.

Hinweis!

Reinigen Sie das Fahrzeug, bevor Sie dieses Produkt einbauen.

MONTAGEANLEITUNG

1

Vorne und hinten:

Entfernen Sie die Original-Stoßdämpfer vom Fahrzeug. Ziehen Sie dazu die Bedienungsanleitung des Fahrzeugs zurate.

2

Vorne:

Entfernen Sie :

- die obere Unterlegscheibe
 - das Domlager
 - das Lager
 - die Gummiisolierscheibe
 - die untere Unterlegscheibe
- vom Original-Federbein. Beachten Sie, dass Sie diese Teile benötigen, um das Öhlins Federbein einzubauen.

Hinten:

Entfernen Sie das Domlager vom Original-Stoßdämpfer. Beachten Sie, dass Sie dieses Teil benötigen, um den Öhlins Stoßdämpfer einzubauen.

⚠ Warnung!

Die Feder ist vorgespannt. Seien Sie vorsichtig, wenn Sie die Feder vom Stoßdämpfer entfernen.

3 Vorne und hinten

Kürzen Sie die Staubmanschette vom unteren Ende aus gesehen:

Vorne: um 62 mm

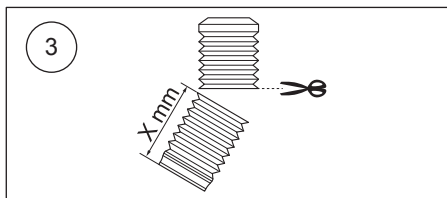
Hinten: um 82 mm

4 Vorne und hinten

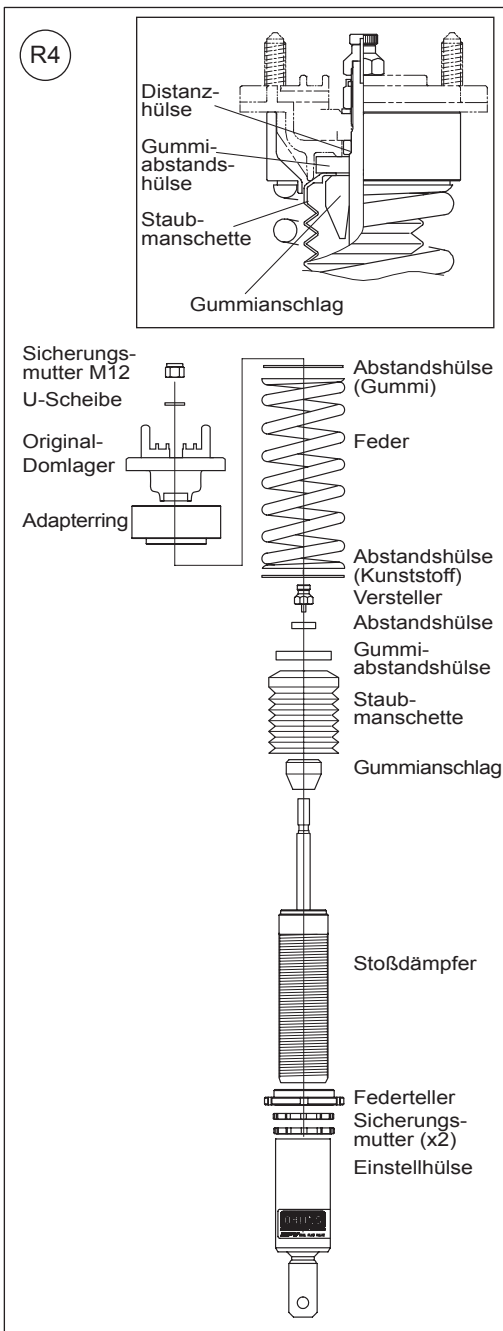
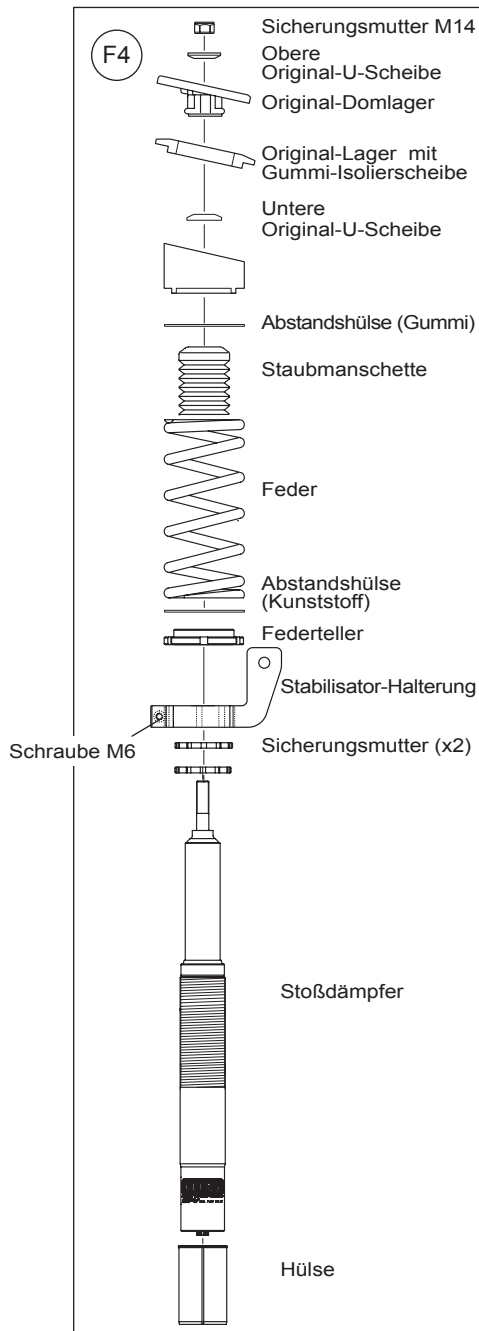
Setzen Sie das Federbein / den Stoßdämpfer zusammen wie in Abb. F4 (vorne) und R4 (hinten) dargestellt.

👁 Hinweis!

Hinten: Entfernen Sie die goldene Hülse, bevor Sie den Federteller und die Sicherungsmuttern am Stoßdämpfer befestigen.



MONTAGEANLEITUNG

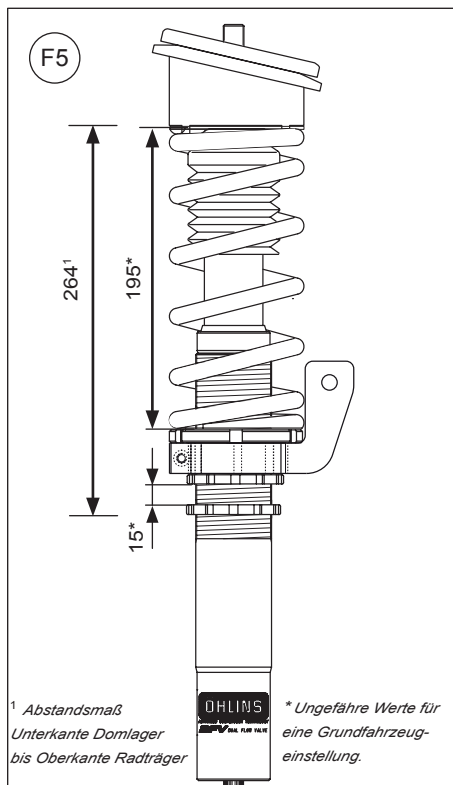


MONTAGEANLEITUNG

5

Vorne und hinten:

Stellen Sie für die Montage die Abmessungen gemäß Abb. F5 und R5 ein. Möglicherweise müssen Sie diese später ändern, um die Zielhöhe zu erreichen.



Anzugsdrehmomente:

Unterer Federteller und Sicherungsmutter:
50-60 Nm

Abschlussmutter M14: 35-40 Nm

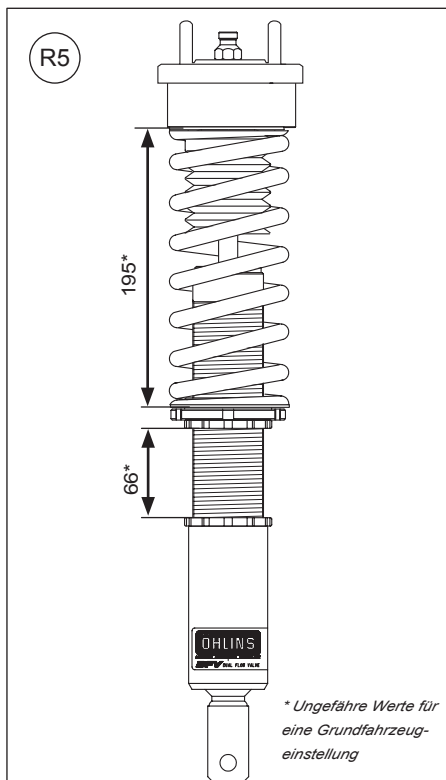
Schraube M6 Querstabilisator-Halterung:
12-15 Nm

👁 Hinweis!

Wenn Sie die Abschlussmutter anziehen, halten Sie den oberen Zapfen des Federbeins mit einem 6 mm Inbusschlüssel fest.

👁 Hinweis!

Nach dem Einbau müssen Sie bei allen Stoßdämpfern / Federbeinen die Höhe überprüfen und anpassen. Vergleichen Sie dazu die Abschnitte Einstellungen und Einstellwerte.



Anzugsdrehmomente:

Unterer Federteller und Sicherungsmutter:
50-60 Nm

Abschlussmutter M12:

30-35 Nm

👁 Hinweis!

Wenn Sie die Abschlussmutter anziehen, halten Sie den Stoßdämpferkolbenstange mit einem Schlitzschraubendreher in Position.

MONTAGEANLEITUNG

6

Vorne:

Montieren Sie das Öhlins Federbein am Fahrzeug entsprechend den Angaben in Ihrem Fahrzeughandbuch.

Hinten:

Montieren Sie den Öhlins Stoßdämpfer am Fahrzeug entsprechend den Angaben in Ihrem Fahrzeughandbuch. Verwenden Sie die mitgelieferte Schraube und Mutter für die untere Befestigung. Die Anzugsdrehmomente finden Sie im Servicehandbuch des Fahrzeugs.

⚠ Vorsicht!

Stellen Sie sicher, dass alle Verschraubungen mit dem vorgesehenen Drehmoment angezogen wurden und nichts die Funktion des Federbeins / Stoßdämpfers beim Ein- und Ausfedern beeinträchtigen oder gar behindern kann. Überprüfen Sie dies über den gesamten Lenkradius von Anschlag zu Anschlag.

👁 Hinweis!

Stellen Sie sicher, dass mit Ausnahme der ersetzten Teile alle zuvor ausgebauten Teile an der Stelle wieder eingebaut werden, an der sie sich vor dem Einbau des Öhlins Stoßdämpfers befunden haben.

7

Vorne und hinten:

Wenn das Fahrzeug mit PASM ausgestattet ist, deaktivieren Sie die PASM-Funktion im Steuergerät (ECU), um Fehlermeldungen zu vermeiden. Stülpen Sie zum Schutz die wärmeschrumpfbare Endkappe vorsichtig über den PASM-Anschluss. Ziehen Sie dazu das Fahrzeughandbuch zurate.

8

Vorne:

Positionieren Sie die Querstabilisator-Halterung wie in Abb. 8 dargestellt.

👁 Hinweis!

Die Teile für Schritt 9 müssen separat bestellt werden.

9

Hinten:

Wenn Ihr Fahrzeug mit dem BOSE Lautsprechersystem ausgestattet ist, benötigen Sie einen Kabel-Verstärker.

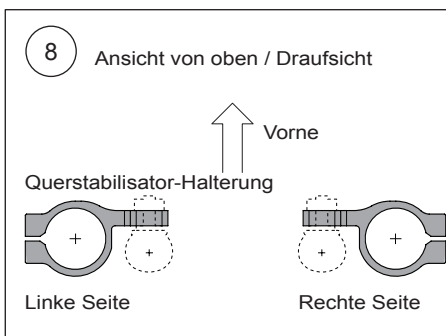
Teilenummern:

24631-01 (1 Stück/Seite)

24632-02 (1 Stück/Seite)

24633-01 (1 Stück/Seite)

24633-02 (1 Stück/Seite)



EINSTELLUNGEN

⚠ Warnung!

Stellen Sie vor der ersten Fahrt sicher, dass die vorhandenen Stoßdämpfereinstellungen mit den von ÖHLINS empfohlenen Einstellwerten übereinstimmen. Lesen Sie zuerst die Öhlins Bedienungsanleitung, bevor Sie Anpassungen und Einstellarbeiten vornehmen. Kontaktieren Sie einen Öhlins Händler, wenn Sie Fragen in Bezug auf die Abstimmung des Stoßdämpfers haben.

👁 Hinweis!

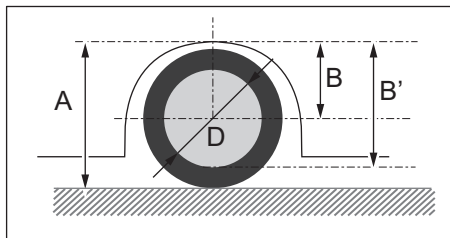
Alle angegebenen Maße gelten für Fahrzeuge mit original Radabmessungen.

Fahrzeughöhe einstellen

Wir empfehlen, die Höhe einzustellen, nachdem die Öhlins Stoßdämpfer gemäß Abb. F5 und R5 eingestellt und im Fahrzeug eingebaut wurden.

Begriffsbestimmungen:

- A; Höchster Punkt am Kotflügel zum Boden.
B; Höchster Punkt am Kotflügel zur Radmitte.
B'; Höchster Punkt am Kotflügel zum unteren Ende der Felge.
D; Felgendurchmesser (gemessen)



Tatsächliche Fahrzeughöhe:

Die Zielhöhe (B) für Ihr Fahrzeug beträgt mit eingebauten Öhlins Dämpfern:

- vorne: 345 mm
- hinten: 350 mm

So berechnen Sie die Zielhöhe (B):

1. Messen Sie die Felge (D).
2. Messen Sie vom tiefsten Punkt des Kotflügels bis zum unteren Ende der Felge und ziehen Sie den halben Durchmesser der Felge (D) ab.

$$B = B' - D/2$$

Wenn die Höhe angepasst werden muss, um die Zielhöhe zu erreichen, verändern Sie am vorderen Dämpfer die Länge mit der unteren Sicherungsmutter bzw. verstellen Sie am hinteren Dämpfer die goldene Hülse.

👁 Hinweis!

Nehmen Sie keine Einstellungen außerhalb des empfohlenen Bereichs vor. Ziehen Sie nach der Einstellung alle Verschraubungen mit dem angegebenen Drehmoment an.

EINSTELLWERTE

Versteller-Einstellungen		
Rennstrecke	0-7	Klicks
Serpentinen	5-10	Klicks
Straße	10-20	Klicks
Feder		
Federlänge unbelastet	197-203	mm
Federrate	Vorne	
	70 N/mm	
	Hinten	
	120 N/mm	
Vorspannung	5	mm

So berechnen Sie die Länge der Feder im Einbauzustand:

Federlänge unbelastet – Federvorspannung (siehe Tabelle) = Länge der Feder im Einbauzustand

Fahrzeughöhe

Die Fahrzeughöhe wird nach dem Einbau der Dämpfer ins Fahrzeug entsprechend den Anweisungen in der Bedienungsanleitung eingestellt.

Die Länge des vorderen Federbeins kann im Bereich zwischen +15 mm (zur Höherlegung) und -12 mm (zur Tieferlegung) in Bezug auf die Referenzlänge angepasst werden. +15 mm entspricht etwa der Originalhöhe der Vorderachse des Fahrzeugs und -12 mm bedeutet eine Tieferlegung von etwa 35-40 mm im Vergleich zur Originalhöhe.

Die Länge des hinteren Stoßdämpfers kann im Bereich zwischen +15 mm (zur Höherlegung) und -10 mm (zur Tieferlegung) in Bezug auf die Referenzlänge angepasst werden. +15 mm entspricht etwa der Originalhöhe der Hinterachse des Fahrzeugs und -10 mm bedeutet eine Tieferlegung von etwa 35-40 mm im Vergleich zur Originalhöhe.

Öhlins Produkte unterliegen einer kontinuierlichen Verbesserung und Weiterentwicklung. Diese Montageanleitung wurde bis zum Druckschluss so aktuell wie irgend möglich gehalten. Dennoch können geringe Unterschiede zwischen den hier gezeigten und beschriebenen Produkten und der tatsächlich ausgelieferten Ware existieren.

Die neuesten Informationen bekommen Sie bei Ihrem Öhlins Importeur. Sollten Sie Fragen zum Inhalt dieser Montageanleitung haben, so kontaktieren Sie Ihren Öhlins Händler.

Teile-Nr. MI_POZMN05_1
Veröffentlicht am 30.04.2015

© Öhlins Racing AB. Alle Rechte vorbehalten. Jeglicher Nachdruck oder Verwendung ohne schriftliche Genehmigung von Öhlins Racing AB ist verboten.

Öhlins Racing AB
Box 722
S-194 27 Upplands Väsby, Sweden
Phone +46 8 590 025 00
fax +46 8 590 025 80



www.ohlins.com