

Einstellungen

⚠️ WARNUNG!

Stellen Sie vor der ersten Fahrt sicher, dass die vorhandenen Stoßdämpfereinstellungen mit den von ÖHLINS empfohlenen Einstellwerten übereinstimmen. Lesen Sie zuerst das Handbuch bevor sie Anpassungen und Einstellarbeiten am Stoßdämpfer ausführen. Kontaktieren Sie einen ÖHLINS Stützpunkt wenn sie Fragen in Bezug auf die Abstimmung des Stoßdämpfers haben.

Bei einer unbelasteten Federlänge von 200 mm beträgt die Standard Federvorspannung 2 mm. Somit hat die Feder im vorgespannten Zustand eine Länge von 198 mm. Siehe Abbildung 4

Einstellwerte

Empfohlenes Set-Up

Zugstufe: 0-7 Klicks
 Federvorspannung: 5-10 mm
 Stoßdämpferlänge: 10-20 mm
 Federvorspannung 2 mm
 Stoßdämpferlänge 622 mm

Feder

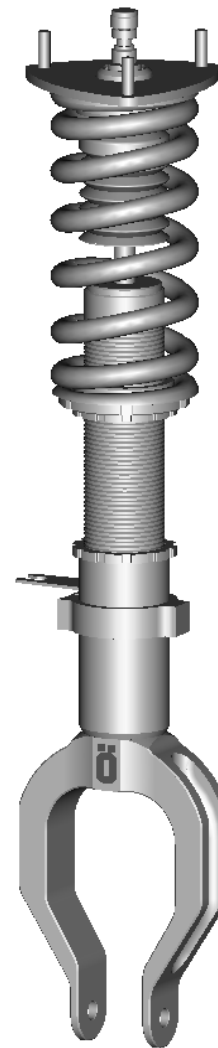
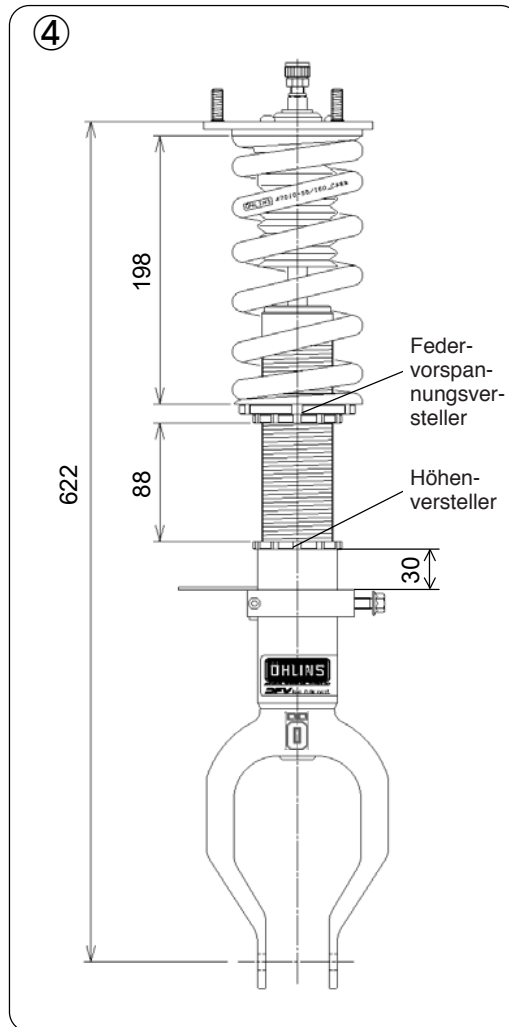
Spezifikation: H200, ID65, 160 N/mm

Fahrzeughöhe

Befindet sich der Höhenversteller des Stoßdämpfers in der Standard Position, so ergibt sich eine Tieferlegung des Fahrzeuges von 20 mm gegenüber dem Original. Wird der Höhenversteller einmal um 360° auf dem Gewinde gedreht, so verändert sich die Höhe um 1,5 mm.

⚠️ WARNUNG!

Ausgehend von der Standardposition liegt der Einstellbereich des Höhenverstellers bei ± 15 mm.



Bevor Sie das Produkt anbauen, überprüfen Sie den Verpackungsinhalt. Sollte etwas fehlen, kontaktieren Sie umgehend einen ÖHLINS Stützpunkt.

Verpackungsinhalt	STK.
Stoßdämpfer	2
Staubmanschette	2
Domlager	2
Distanzbüchse 1 (mit Bund)	(2)
Distanzbüchse 1 (Länge 20 mm)	(2)
Gummischeibe	(2)
Feder	2
Sicherungsmutter M10	2
ABS Halterung	2
Halteblech 1 (lang)	2
Halteblech 2 (kurz)	2
Schraube M5 (lang)	2
Schraube M5 (kurz)	4
Schraube M8	2

BEREITS AM STOSSDÄMPFER MONTIERT	
Einstellrad	2

Für vordere und hintere Stoßdämpfer

Hakenschlüssel	1
Hakenschlüssel	1
ÖHLINS Aufkleber	1
ÖHLINS Bedienungsanleitung	1

Unter hohen Temperaturen, während der Lagerung oder des Transportes, können sich Schmiermittel und Schutzöle lösen und die Verpackung verunreinigen. Dies hat keinen Einfluss auf die Funktion Ihres ÖHLINS Produktes. Reinigen Sie das ÖHLINS Produkt gründlich mit einem Stofflappen vor dem Einbau.

⚠️ WARNUNG!

Bitte lesen Sie vor dem Einbau des Produktes die ÖHLINS Bedienungsanleitung genau durch. Stoßdämpfer sind wichtige technische Bauteile des Fahrzeuges welche die Stabilität beeinflussen.



ÖHLINS Produkte unterliegen einer kontinuierlichen Verbesserung und Weiterentwicklung. Diese Montageanleitung wurde bis zum Druckschluss so aktuell wie irgend möglich gehalten. Dennoch können geringe Unterschiede zwischen den hier gezeigten und beschriebenen Produkten und der tatsächlich ausgelieferten Ware existieren.

Die neuesten Informationen bekommen Sie bei Ihrem ÖHLINS Importeur. Sollten Sie Fragen zum Inhalt dieser Montageanleitung haben, so kontaktieren Sie Ihren ÖHLINS Händler.



© ÖHLINS Racing AB. Alle Rechte vorbehalten. Jeglicher Nachdruck oder Verwendung ohne schriftliche Genehmigung von ÖHLINS Racing AB ist verboten.

Teile Nr. NIZMI30_1
 Veröffentlicht am 30.07.2012

Öhlins Racing AB



www.ohlins.com

Stoßdämpfer Kit für Nissan GT-R (R35)

NIZ MI30 Vorne

Montageanleitung



Montageanleitung

⚠️ WARNUNG!

ÖHLINS empfiehlt den Einbau des Stoßdämpfers durch einen ÖHLINS Fachhändler. Ziehen Sie während der Montage das Handbuch Ihres Fahrzeuges zurate.



1 Heben Sie das Fahrzeug an und entlasten Sie die Achsen.

⚠️ WARNUNG!

Sorgen Sie dafür, dass Ihr Fahrzeug einen sicheren Stand hat.

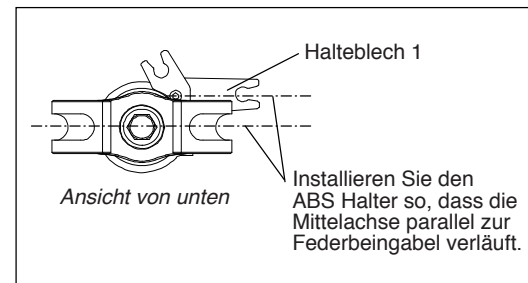
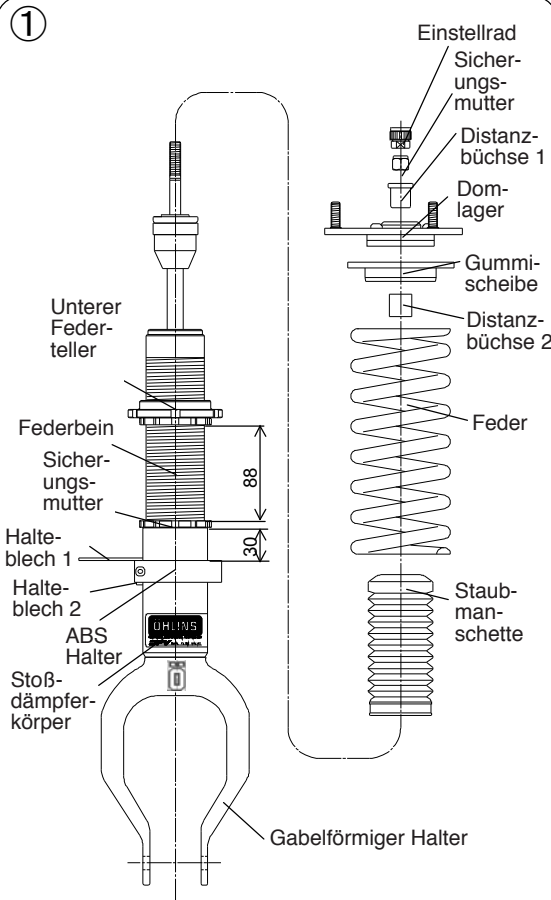
2 Entfernen Sie die Vorderräder.

3 Demontieren Sie die oberen und unteren Federbeinanbindungen und entfernen Sie das Federbein.

4 Kürzen Sie die Staubmanschette, vom unteren Ende aus gesehen, um 82 mm. Siehe Abbildung 2

5 Demontieren Sie den Stoßdämpferkörper mit der Gabel vom Federbein. Befestigen Sie die ABS Halterung gemäß Zeichnung 1 mit der Schraube M5 (lang) am Stoßdämpfer. Ziehen Sie die Schraube mit einem Drehmoment von 10 Nm fest.

6 Montieren Sie Halteblech 1 und Halteblech 2 mit der Schraube M5 (kurz) an der ABS Halterung gemäß Zeichnung 1 und 3. Ziehen Sie die Schraube mit einem Drehmoment von 10 Nm fest.



7 Befestigen Sie den Stoßdämpferkörper mitsamt der Gabel gemäß Zeichnung 1 wieder am Federbein. Kontern Sie den unteren Federteller gegen die Sicherungsmutter. Das Anzugsdrehmoment liegt bei 50-60 Nm. Führen Sie die Staubmanschette, die Feder und das Domlager über das Federbein gemäß Abbildung 1. Ziehen Sie die Abschlussmutter mit einem Drehmoment von 20 Nm fest. Befestigen Sie das Einstellrad mit einem Drehmoment von 5 Nm.

👁️ HINWEIS!

Wenn Sie die obere Abschlussmutter anziehen, muss der Stoßdämpferschaft mit einem 4 mm Inbusschlüssel in Position gehalten werden.

8 Montieren Sie die ÖHLINS Stoßdämpfer am Fahrzeug.

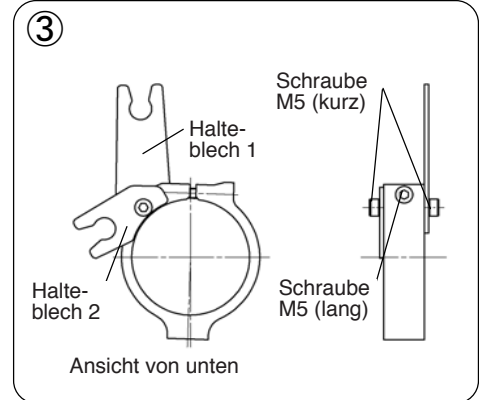
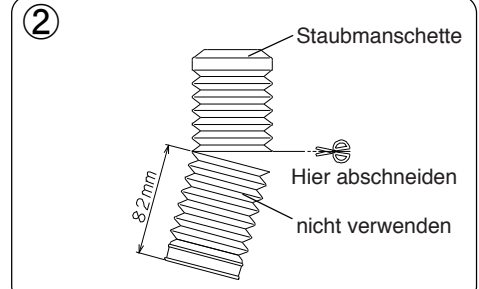
9 Befestigen Sie die oberen Federbeinanbindungen.

👁️ HINWEIS!

Stellen Sie sicher, dass alle Verschraubungen mit dem dafür vorgesehenen Drehmoment angezogen wurden und nichts die Funktion des Stoßdämpfers beim Ein- und Ausfedern beeinträchtigen oder gar behindern kann.

10 Stellen Sie sicher, dass sich nach dem Wechsel des Stoßdämpfers, wieder alle zuvor demontierten Teile am dafür vorgesehenen Platz befinden.

Montageanleitung



Einstellungen

⚠️ WARNUNG!

Stellen Sie vor der ersten Fahrt sicher, dass die vorhandenen Stoßdämpfereinstellungen mit den von ÖHLINS empfohlenen Einstellwerten übereinstimmen. Lesen Sie zuerst das Handbuch bevor sie Anpassungen und Einstellarbeiten am Stoßdämpfer ausführen. Kontaktieren Sie einen ÖHLINS Stützpunkt wenn sie Fragen in Bezug auf die Abstimmung des Stoßdämpfers haben.

Bei einer unbelasteten Federlänge von 250 mm beträgt die Standard Federvorspannung 2 mm. Somit hat die Feder im vorgespannten Zustand eine Länge von 248 mm. Siehe Abbildung 4

Einstellwerte

Empfohlenes Set-Up

Zugstufenwerte

Rennstrecke	0-7	Klicks
Serpentinen	5-10	Klicks
Straße	10-20	Klicks

Federvorspannung 2 mm

Stoßdämpferlänge 590 mm

Feder

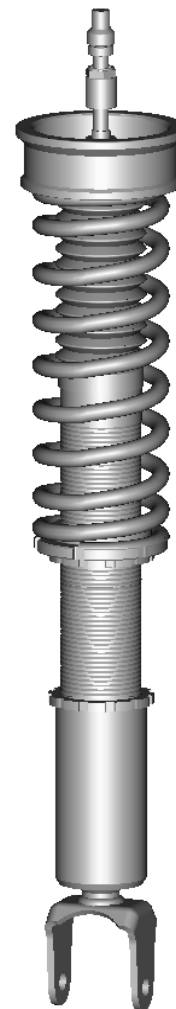
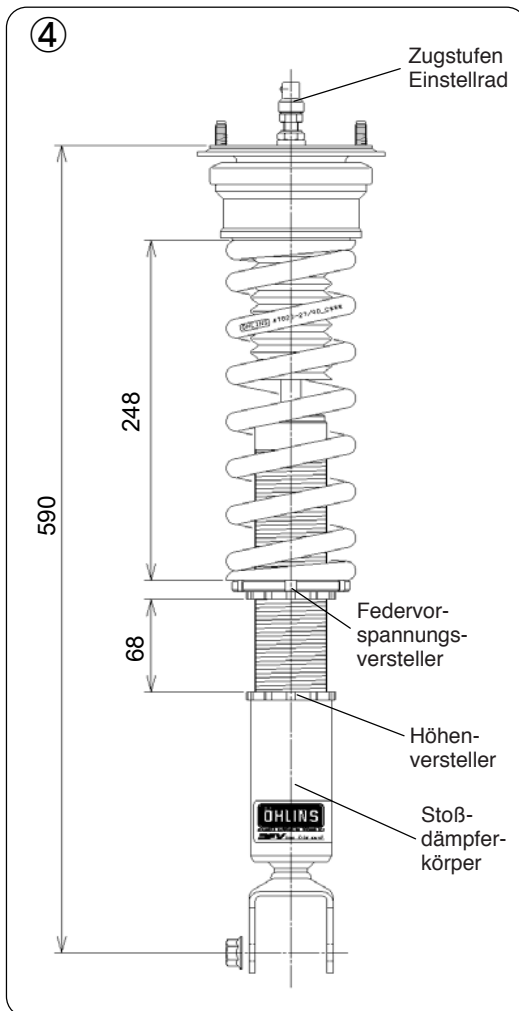
Spezifikation: H248, ID65, 90 N/mm

Fahrzeughöhe

Befindet sich der Höhenversteller des Stoßdämpfers in der Standard Position, so ergibt sich eine Tieferlegung des Fahrzeuges von 10 mm gegenüber dem Original. Wird der Höhenversteller einmal um 360° auf dem Gewinde gedreht, so verändert sich die Höhe um 1,5 mm.

⚠️ WARNUNG!

Ausgehend von der Standardposition liegt der Einstellbereich des Höhenverstellers bei ± 15 mm.



Bevor Sie das Produkt anbauen, überprüfen Sie den Verpackungsinhalt. Sollte etwas fehlen, kontaktieren Sie umgehend einen ÖHLINS Stützpunkt.

Verpackungsinhalt	STK.
Stoßdämpfer	2
Staubmanschette	2
Oberer Federteller	2
Gummischeibe	2
Feder	2
Schraube M4	2
Verstellkabel	2
Sicherungsmutter M10	2
Inbusschlüssel	1
Abstandshülse 1 (Stärke 15 mm)	1
Abstandshülse 2 (Stärke 20 mm)	2
Mutter M12	2

BEREITS AM STOSSDÄMPFER MONTIERT
Einstellrad 2

Für vordere und hintere Stoßdämpfer

Hakenschlüssel	1
Hakenschlüssel	1
ÖHLINS Aufkleber	1
ÖHLINS Bedienungsanleitung	1

Unter hohen Temperaturen, während der Lagerung oder des Transportes, können sich Schmiermittel und Schutzöle lösen und die Verpackung verunreinigen. Dies hat keinen Einfluss auf die Funktion Ihres ÖHLINS Produktes.

Reinigen Sie das ÖHLINS Produkt gründlich mit einem Stofflappen vor dem Einbau.

⚠️ WARNUNG!

Bitte lesen Sie vor dem Einbau des Produktes die ÖHLINS Bedienungsanleitung genau durch. Stoßdämpfer sind wichtige technische Bauteile des Fahrzeuges welche die Stabilität beeinflussen.



ÖHLINS Produkte unterliegen einer kontinuierlichen Verbesserung und Weiterentwicklung. Diese Montageanleitung wurde bis zum Druckschluss so aktuell wie irgend möglich gehalten. Dennoch können geringe Unterschiede zwischen den hier gezeigten und beschriebenen Produkten und der tatsächlich ausgelieferten Ware existieren.

Die neuesten Informationen bekommen Sie bei Ihrem ÖHLINS Importeur. Sollten Sie Fragen zum Inhalt dieser Montageanleitung haben, so kontaktieren Sie Ihren ÖHLINS Händler.



© ÖHLINS Racing AB. Alle Rechte vorbehalten. Jeglicher Nachdruck oder Verwendung ohne schriftliche Genehmigung von ÖHLINS Racing AB ist verboten.

Teile Nr. NIZMI30_0
Veröffentlicht am 10.07.2012

Öhlins Racing AB



www ohlins com

Stoßdämpfer Kit für Nissan GT-R (R35)

NIZ MI30 Hinten

Montageanleitung



Montageanleitung

Linke Fahrzeugseite