

#### 👁 **Hinweis!**

Die Abbildungen in dieser Montageanleitung können sich von Ihrem Produkt unterscheiden.

#### 👁 **Hinweis!**

Unter hohen Temperaturen, während der Lagerung oder des Transportes, können sich Schmiermittel und Schutzöle lösen und die Verpackung verunreinigen. Dies hat keinen Einfluss auf die Funktion Ihres Öhlins Produktes. Reinigen Sie das Öhlins Produkt gründlich mit einem Stofflappen vor dem Einbau.

#### **Lieferumfang**

<b>Beschreibung</b>	<b>Art. Nr.</b>	<b>Stk.</b>
Stoßdämpfer	HD357	2
Hülse	00123-13	4
Montagegummi	00230-01	4
Reservoir Montagesatz	00230-04	4
Schlauchschelle	00643-02	4
Öhlins Aufkleber wei./tr.	01185-01	2
Öhlins Aufkleber schw./tr.	01185-04	2
Edelstahlunterlegscheibe	03118-08	4
Schraube	03128-03	4
Hakenschlüssel	03199-03	1
Betriebsanleitung	07241-02	1
Halterung HD rechts	21156-01	1
Halterung HD links	21157-01	1
Mutter	21158-01	4

#### 👁 **Hinweis!**

Überprüfen Sie den Packungsinhalt bevor Sie das Produkt montieren. Sollten Teile fehlen, so kontaktieren Sie Ihren Öhlins Händler.

#### ⚠ **Warnung!**

Bitte lesen Sie vor dem Einbau des Produktes die Öhlins Betriebsanleitung genau durch. Ein Stoßdämpfer ist ein wichtiges technisches Element des Fahrzeuges, welches die Stabilität beeinflusst.

**Öhlins Stoßdämpfer für Harley Davidson 1986 ~ aktuelle FLT Modelle (alle)  
„MOTOR OFFICER“ SPEZIAL VERSION**

# **HD 357**

## **Montageanleitung**

# MONTAGEANLEITUNG

## **⚠ Warnung!**

*Es ist zu empfehlen, dass ein Öhlins Händler den Stoßdämpfer einbaut.*

## **⚠ Warnung!**

*Achten Sie darauf, dass Ihr Motorrad einen sicheren Stand hat und nicht kippen kann.*

## **👁 Hinweis!**

*Schauen Sie stets in die fahrzeugspezifische Betriebsanleitung wenn Sie Arbeiten am Motorrad ausführen. Dort erfahren Sie mehr über Montagevorgänge und Einstellwerte.*

## **👁 Hinweis!**

*Reinigen Sie das Fahrzeug sorgfältig vor der Montage des Stoßdämpfers.*

**1**

Stellen Sie das Motorrad auf einen Montageständer. Das Hinterrad sollte den Boden dabei nur ganz leicht berühren.

**2**

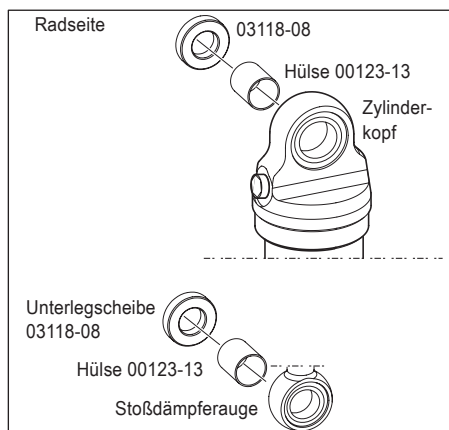
Bauen Sie die originalen Stoßdämpfer aus.

**3**

Verwenden Sie die mitgelieferten Hülsen (00123-13) und Edelstahlunterlegscheibe (03118-08), wie in der Zeichnung dargestellt, für die unteren Stoßdämpferaugen.

## **👁 Hinweis!**

*Falls Toleranzen an der Schwingen-Rahmen Kombination bestehen und/oder Zubehörteile verbaut wurden, so verwenden Sie die im Lieferumfang enthaltenen Edelstahlunterlegscheibe (03118-08) um diese auszugleichen.*



## **Modelljahr 1986-2008**

**1**

Schauen Sie nach den beiden abgewinkelten Metallhalterungen am Kotflügelhalter. Verschrauben Sie die Reservoir Halterung an der Metallhalterung. Verwenden Sie die existierenden Gewindebohrungen und die originalen Schrauben.

**2**

Verschrauben Sie die aus Kunststoff gefertigten Halterungen mit den mitgelieferten Schrauben und den ebenfalls im Lieferumfang enthaltenen Muttern. Verwenden Sie die im Lieferumfang enthaltenen Schlauchschellen und befestigen Sie das Reservoir, wie in der Zeichnung dargestellt.

## **Modelljahr 2009-**

**1**

Platzieren Sie die beiden mitgelieferten Gummihalterungen in geeignetem Abstand zueinander auf der Gepäckträgerhalterung.

**2**

Führen Sie die Schlauchschellen über die Gummihalterung und den hinteren Schutzblechhalter und befestigen Sie das Reservoir, wie in der nachfolgenden Zeichnung dargestellt.

## **👁 Hinweis!**

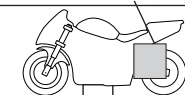
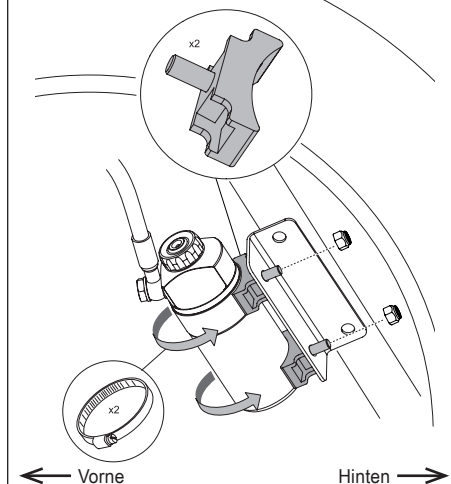
*Bevor Sie die Schrauben anziehen, lassen Sie das Motorrad etwas ab, so dass der Stoßdämpfer leicht gestaucht wird.*

## **👉 Achtung!**

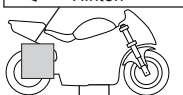
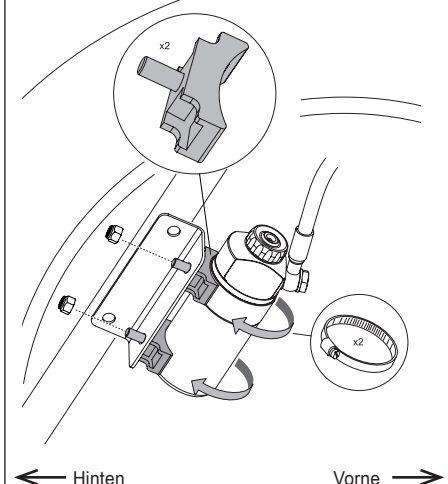
*Achten Sie darauf, alle Schrauben entsprechend dem vorgegebenen Drehmoment anzuziehen. Überprüfen Sie, dass nichts den Stoßdämpfer am Ein- und Ausfedervorgang hindert oder diesen beeinflusst.*

# MONTAGEANLEITUNG

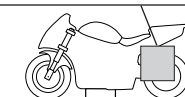
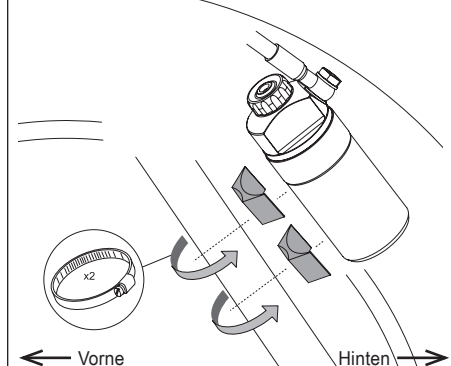
**Modelle 1986-2008; linke Seite**



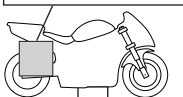
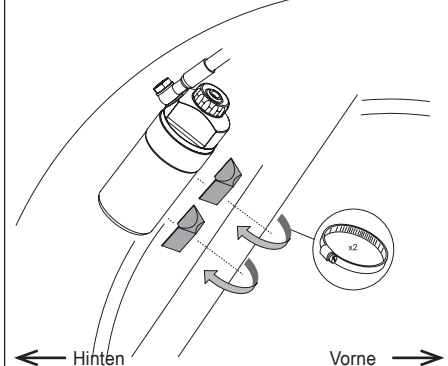
**Modelle 1986-2008; rechte Seite**



**Modelle 2009, linke Seite**



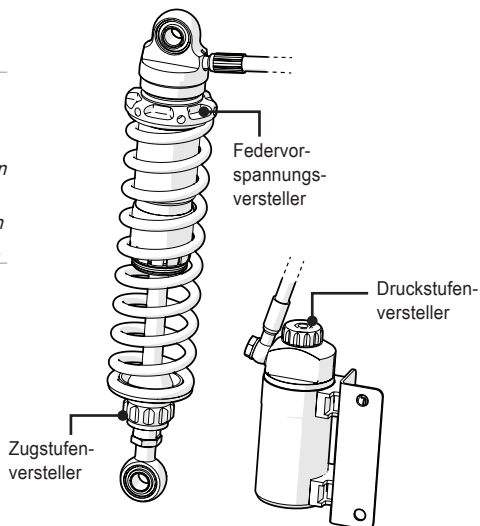
**Modelle 2009, rechte Seite**



# EINSTELLARBEITEN

## ⚠ **Warnung!**

Stellen Sie vor der ersten Fahrt sicher, dass die vorhandenen Stoßdämpfereinstellungen mit den von Öhlins empfohlenen Einstellwerten übereinstimmen. Lesen Sie zuerst das Handbuch bevor Sie Anpassungen und Einstellarbeiten am Stoßdämpfer ausführen. Kontaktieren Sie einen Öhlins Händler wenn Sie Fragen in Bezug auf die Abstimmung des Stoßdämpfers haben.



## EINSTELLWERTE

### Empfohlenes Set-Up

Länge	337 $\pm$ 10	mm
Federweg	90	mm
Zugstufendämpfung	14	Klicks
Druckstufendämpfung	14	Klicks
Federvorspannung	12	mm
Federlänge unbelastet	220	mm

👁 Öhlins Produkte unterliegen einer kontinuierlichen Verbesserung und Weiterentwicklung. Diese Montageanleitung wurde bis zum Druckschluss so aktuell wie irgend möglich gehalten. Dennoch können geringe Unterschiede zwischen den hier gezeigten und beschriebenen Produkten und der tatsächlich ausgelieferten Ware existieren.

Die neuesten Informationen bekommen Sie bei Ihrem Öhlins Importeur. Sollten Sie Fragen zum Inhalt dieser Montageanleitung haben, so kontaktieren Sie Ihren Öhlins Händler.

Teile Nr. MI\_HD357\_0  
Veröffentlicht am 17.09.2013



© Öhlins Racing AB. Alle Rechte vorbehalten. Jeglicher Nachdruck oder Verwendung ohne schriftliche Genehmigung von Öhlins Racing AB ist verboten.

Öhlins Racing AB  
Box 722  
S-194 27 Upplands Väsby, Sweden  
Phone +46 8 590 025 00  
fax +46 8 590 025 80



[www.ohlins.com](http://www.ohlins.com)