

👁 Hinweis!

Überprüfen Sie den Packungsinhalt, bevor Sie das Produkt montieren. Sollten Teile fehlen, so kontaktieren Sie Ihren Öhlins Händler.

Lieferumfang

Beschreibung	Art. Nr.	Stk.
Stoßdämpfer	HO 914	1
Halterung	60006-27	1
Halterung Reservoir	03102-15	1
Schraube M6x12	01046-36	2
Schraube M6x14	00382-16	1
Kabelbinder	60231-01	1
Aufkleber Set „ÖHLINS“	10207-01	1
Hakenschlüssel S46	60710-02	1
Betriebsanleitung	07241-02	1

👁 Hinweis!

Die Abbildungen in dieser Montageanleitung können sich von Ihrem Produkt unterscheiden.

👁 Hinweis!

Unter hohen Temperaturen, während der Lagerung oder des Transportes, können sich Schmiermittel und Schutzöle lösen und die Verpackung verunreinigen. Dies hat keinen Einfluss auf die Funktion Ihres Öhlins Produktes. Reinigen Sie das Öhlins Produkt gründlich mit einem Stofflappen vor dem Einbau.

⚠ Warnung!

Bitte lesen Sie vor dem Einbau des Produktes die Öhlins Betriebsanleitung genau durch. Ein Stoßdämpfer ist ein wichtiges technisches Element des Fahrzeuges, welches die Stabilität beeinflusst.

Öhlins Stoßdämpfer für Honda CBR/CB650R

HO 914

Montageanleitung

MONTAGEANLEITUNG

⚠ Warnung!

Es ist zu empfehlen, dass ein Öhlins Händler den Stoßdämpfer einbaut.

⚠ Warnung!

Achten Sie darauf, dass Ihr Motorrad einen sicheren Stand hat und nicht kippen kann.

👁 Hinweis!

Reinigen Sie das Motorrad sorgfältig, vor der Montage des Öhlins Stoßdämpfers.

👁 Hinweis!

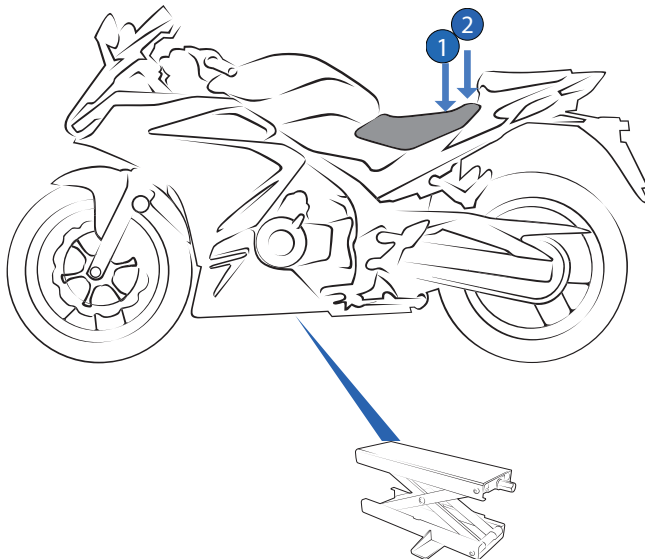
Schauen Sie stets in die fahrzeugspezifische Betriebsanleitung, wenn Sie Arbeiten am Motorrad ausführen. Dort erfahren Sie mehr über Montagevorgänge und Einstellwerte.

1.

Stellen Sie das Motorrad auf einen Montageständer. Das Hinterrad sollte den Boden dabei nur leicht berühren. Achten Sie auf einen sicheren Stand.

2.

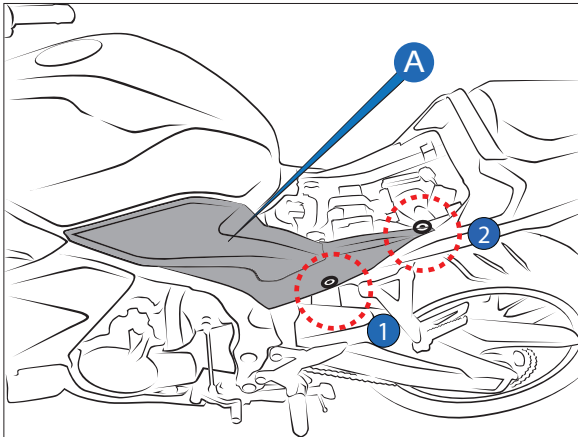
Demontieren Sie den Sitz. Entfernen Sie dafür die Schrauben ①②, welche sich unter dem Sitz befinden.



MONTAGEANLEITUNG

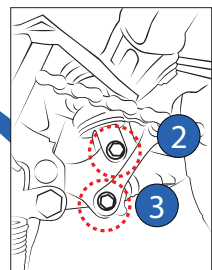
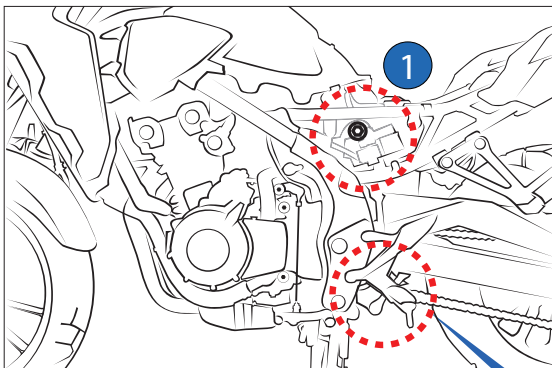
3.

Linke und rechte Seite: Entfernen Sie die Verkleidung **A**, indem Sie die Schraube **1** lösen und den Kunststoff-Schiebebügel **2** entriegeln.



4.

Entfernen Sie den originalen Stoßdämpfer, indem Sie die obere Befestigungsschraube **1** und die unteren Befestigungsschrauben **2** und **3** vom Umlenkssystem lösen.



MONTAGEANLEITUNG

5.

Montieren Sie den Öhlins Stoßdämpfer so, dass der Schlauch zur Vorderseite des Motorrads zeigt. Ziehen Sie die obere ① und die unteren Befestigungsschrauben ② und ③ mit dem in der fahrzeugspezifischen Betriebsanleitung angegebenen Drehmoment an.

6.

Führen Sie den Behälter gemäß Abbildung P5 auf die linke Seite des Motorrads.

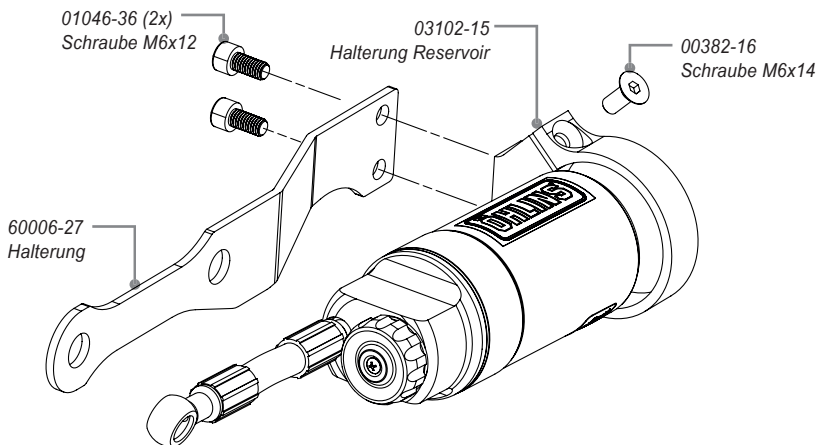
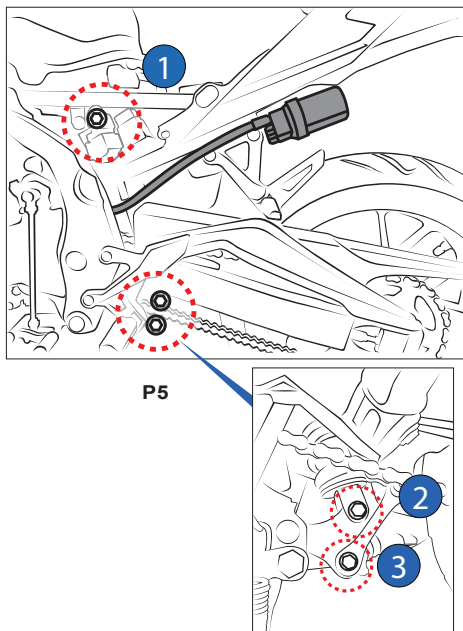
7.

Verbauen Sie das Reservoir gemäß Diagramm P7 in der Halterung.

8.

Positionieren Sie das Reservoir und den Hydraulikschlauch so, dass der Schlauch das Motorrad nicht berührt.

Führen Sie alle Arbeitsschritte in umgekehrter Reihenfolge aus.



👁 Hinweis!

Bevor Sie die Schrauben anziehen, lassen Sie das Motorrad etwas vom Montagegeständer ab, so dass der Stoßdämpfer leicht gestaucht wird.

👉 Achtung!

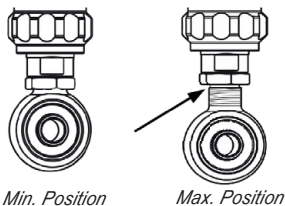
Achten Sie darauf, alle Schrauben entsprechend dem vorgegebenen Drehmoment anzuziehen. Überprüfen Sie, dass nichts den Stoßdämpfer am Ein- und Ausfedervorgang hindert oder diesen beeinflusst.

P7

EINSTELLARBEITEN

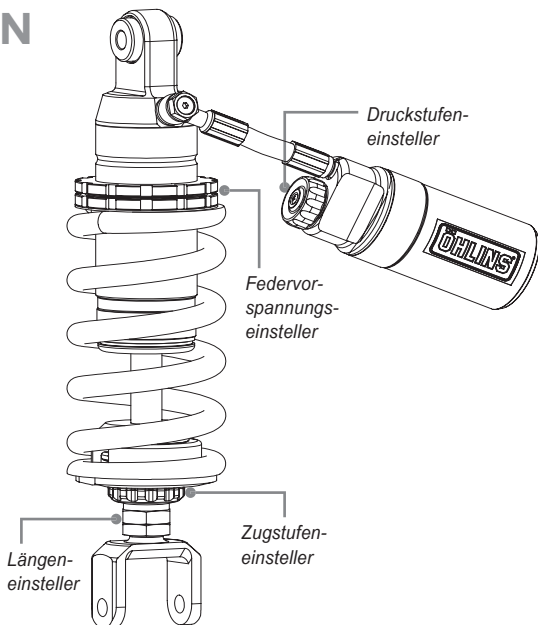
⚠ Warnung!

Stellen Sie vor der ersten Fahrt sicher, dass die vorhandenen Stoßdämpfereinstellungen mit den von Öhlins empfohlenen Einstellwerten übereinstimmen. Lesen Sie zuerst das Handbuch bevor Sie Anpassungen und Einstellarbeiten am Stoßdämpfer ausführen. Kontaktieren Sie einen Öhlins Händler, wenn Sie Fragen in Bezug auf die Abstimmung des Stoßdämpfers haben.



⚠ Warnung!

Die Kerbe im Gewinde des verstellbaren Endauges darf mit angezogener Kontermutter gerade noch sichtbar sein. Sie ist die Grenze beim Herausdrehen. Ist die Kerbe etwas von der angezogenen Kontermutter entfernt und somit vollständig sichtbar, so korrigieren Sie die Einstellung. Achten Sie auf das Anzugsdrehmoment der Kontermutter. Es beträgt 30 Nm.



EINSTELLWERTE

Empfohlenes Set-Up

Federvorspannung	12 mm
Zugstufendämpfung	12 Klicks
Druckstufendämpfung	12 Klicks

Feder

Feder Art. Nr.	61091-54
Federlänge unbelastet	160 mm
Federrate	140 N/mm
Einstellbereich Vorspannung	[0-17] mm

Stoßdämpferdaten

Länge	315 ⁺⁶ / ₀ mm
Hub	52 mm.

Montierte Feder

Öhlins Produkte unterliegen einer kontinuierlichen Verbesserung und Weiterentwicklung. Diese Montageanleitung wurde bis zum Druckschluss so aktuell wie irgend möglich gehalten. Dennoch können geringe Unterschiede zwischen den hier gezeigten und beschriebenen Produkten und der tatsächlich ausgelieferten Ware existieren.

Die neuesten Informationen bekommen Sie bei Ihrem Öhlins Importeur. Sollten Sie Fragen zum Inhalt dieser Montageanleitung haben, so kontaktieren Sie Ihren Öhlins Händler.

Teile Nr. MI_HO 914_0
Veröffentlicht am 28.01.2020

© Öhlins Asia Co. Ltd. Alle Rechte vorbehalten. Jeglicher Nachdruck oder Verwendung ohne schriftliche Genehmigung von Öhlins Racing AB ist verboten.

Öhlins Asia Co. Ltd
700/937 Moo5, Tambol Nongkhaga,
Amphur Phantong, Chonburi Province
20160 Thailand



www.ohlins.com