

## Lieferumfang

Beschreibung	Art. Nr.	Stk.
Schraube M8x25	15209-01	2
Kupfer-U-Scheibe 8/13/1	60048-01	2
Endkappe	60005-25	2
O-Ring 25.8x3.53	00438-29	2
Druckstufen-Dämpferrohr	FDK 106-C	1
Zugstufen-Dämpferrohr	FDK 106-R	1
Gabelfeder 5.5 N/mm	68000-04	2
Gabelfeder 6.0 N/mm	68000-05	2
Hülse 18/25-17.5	61123-08	2
Öhlins Aufkleber	00192-01	2
Öhlins Aufkleber	01185-01	2
Öhlins Aufkleber	01185-04	2

### 👁 Hinweis!

Überprüfen Sie den Packungsinhalt, bevor Sie das Produkt montieren. Sollten Teile fehlen, so kontaktieren Sie Ihren Öhlins Händler.

### ⚠ Warnung!

Dieses Kit sollte von einem autorisierten Öhlins Händler eingebaut werden. Die Installation erfordert Spezialwerkzeug.

### ⚠ Warnung!

Bitte lesen Sie vor dem Einbau des Produktes die Öhlins Betriebsanleitung genau durch. Eine Vorderradgabel ist ein wichtiges technisches Element des Fahrzeuges, welches die Stabilität beeinflusst.

### 👁 Hinweis!

Die Abbildungen in dieser Montageanleitung können sich von Ihrem Produkt unterscheiden.

### 👁 Hinweis!

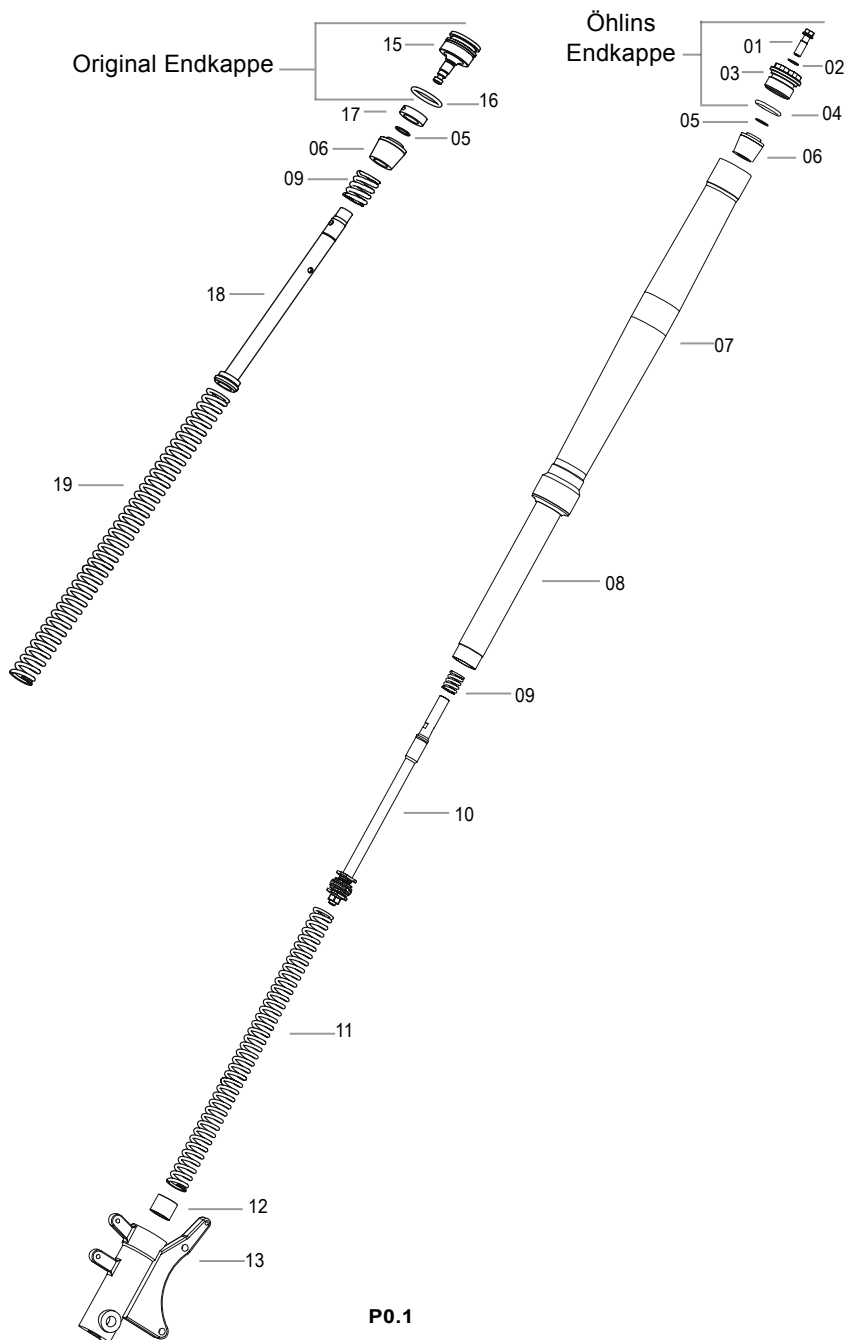
Unter hohen Temperaturen, während der Lagerung oder des Transportes, können sich Schmiermittel und Schutzöle lösen und die Verpackung verunreinigen. Auch vom Zusammenbau in unserem Werk können Fett- oder Ölreste vorhanden sein. Dies hat keinen Einfluss auf die Funktion Ihres Öhlins Produktes. Reinigen Sie das Öhlins Produkt vor dem Einbau gründlich mit einem Stofflappen.

## Vorderradgabel-Kit für Kawasaki Z125

# FDK 106

## Montageanleitung

# MONTAGEANLEITUNG



P0.1

# SICHERHEITSMASSNAHMEN

## 👁️ Hinweis!

Die Vorderradgabel ist ein sehr wichtiges Bauteil, welches die Stabilität des Fahrzeuges beeinflusst.

## 👁️ Hinweis!

Bevor Sie das Vorderradgabel-Kit zum Einsatz bringen, lesen Sie diese Betriebsanleitung sorgfältig durch und versichern Sie sich, dass Sie alles verstanden haben. Sollten Sie Fragen bezüglich der Installation oder der Wartung haben, kontaktieren Sie den nächstgelegenen Öhlins Händler.

## 👁️ Hinweis!

Wenn die Anweisungen in der Einbauanleitung nicht befolgt wurden, oder die Wartung fehlerhaft ausgeführt wurde, haftet Öhlins Racing AB nicht bei Personenschäden oder bei Schäden am Vorderradgabel-Kit, dem Motorrad oder an anderen Objekten.

## ⚠️ Warnung!

Das vorliegende Produkt wurde exklusiv für ein bestimmtes Motorradmodell entwickelt und sollte darum auch nur an diesem, im Serienzustand befindlichen, Modell verbaut werden.

⚠️ Um zu überprüfen ob die Stabilität des Motorrades und seine grundsätzlichen Fahreigenschaften noch vorhanden sind, unternehmen Sie nach dem Einbau des vorliegenden Produktes eine Testfahrt bei langsamer Geschwindigkeit.

## 👁️ Hinweis!

Schauen Sie während der Arbeit mit dem vorliegenden Produkt stets auch in die Betriebsanleitung Ihres Motorrades.

## 👁️ Hinweis!

Diese Betriebsanleitung wird als Bestandteil des vorliegenden Produktes angesehen und sollte dieses das gesamte Produktleben begleiten.

## Sicherheitssymbole

In dieser Bedienungsanleitung, in Montageanleitungen und weiteren technischen Dokumenten werden wichtige Informationen, welche die Sicherheit betreffen, durch folgende Symbole hervorgehoben:

⚠️ Das Sicherheitsalarmsymbol bedeutet: Achtung! Ihre Sicherheit ist gefährdet.

### ⚠️ Warnung!

Das Symbol „Warnung“ bedeutet: Das Missachten von Warnhinweisen kann dazu führen, dass sich Menschen ernsthaft verletzen.

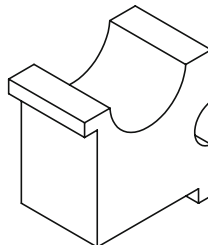
### 👉 Achtung!

Das Symbol „Achtung“ bedeutet: Es müssen Vorsichtsmaßnahmen ergriffen werden, damit die Vorderradgabel nicht beschädigt wird.

### 👁️ Hinweis!

Das Symbol „Hinweis“ macht auf wichtige Informationen bezüglich bestimmter Abläufe aufmerksam.

## SPEZIALWERKZEUG ERFORDERLICH



Öhlins Klemmbacken Kit : Art. Nr. 60000-06

# 1 AUSBAU DER ORIGINALEN VORDERRADGABEL

## **Warnung!**

*Es ist sehr zu empfehlen, dass ein Öhlins Händler das Vorderradgabel-Kit einbaut.*

## **Warnung!**

*Achten Sie darauf, dass Ihr Motorrad einen sicheren Stand hat und nicht kippen kann.*

## **Warnung!**

*Verkratzen Sie keinesfalls die Öhlins Endkappe. Verwenden Sie zum Schutz Markierungsband.*

## **Hinweis!**

*Reinigen Sie das Fahrzeug sorgfältig vor der Montage des Vorderradgabel-Kits.*

## **Hinweis!**

*Schauen Sie stets in die fahrzeugspezifische Betriebsanleitung, wenn Sie Arbeiten am Motorrad ausführen. Dort erfahren Sie mehr über Montagevorgänge und Einstellwerte.*

### 1.1

Lösen Sie die Schrauben der oberen Gabelbrücke.

### 1.2

Lösen (nicht entfernen) Sie die Abschlusskappe am Gabelholm etwa eine halbe Umdrehung.

### 1.3

Bauen Sie die Gabelholme aus der Gabelbrücke aus. Gehen Sie dabei nach den Anweisungen Ihrer fahrzeugspezifischen Bedienungsanleitung vor.

# 2 ZERLEGEN DER ORIGINALEN VORDERRADGABEL

## 👁 Hinweis!

Die folgenden Anweisungen beziehen sich auf die Zeichnung P0.1 auf Seite 2.

### 2.1

Entfernen Sie die Klemmschrauben vom Gabelboden (13).

## ⚠ Warning!

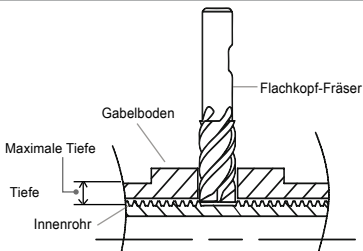
1. Es ist sehr zu empfehlen, dass ein Öhlins Händler die Arbeiten ausführt.

2. Verwenden Sie einen 5mm Flachkopf-Fräser.

3. Achten Sie darauf, nicht in das Innenrohr (08) zu bohren.

4. Achten Sie darauf, dass keine Späne auf dem Gewinde des Innenrohres (08) verbleiben. Dies kann zu Schäden bei der Demontage vom Gabelboden (13) führen.

5. Siehe Zeichnung unten.



### 2.2

Schrauben Sie die Endkappe (15) vom Außenrohr (07).

### 2.3

Entfernen Sie den Sicherungsring (17), indem Sie die Stellschraube lösen.

### 2.4

Lassen Sie das Gabelöl vollständig aus dem Gabelholm laufen.

### 2.5

Stauen Sie den Gabelholm und klemmen Sie das Dämpferrohr (18) unter Verwendung des Werkzeuges Art. Nr. 60000-06 ein.

### 2.6

Entfernen Sie die Endkappe (15).

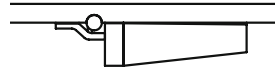
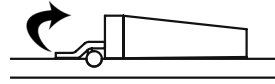
### 2.7

Entfernen Sie den Anschlaggummi (06). Führen Sie dazu folgende Anweisungen aus:

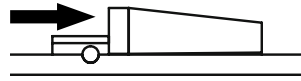
## 👁 Hinweis!

Beschädigen Sie keinesfalls den Anschlaggummi (06). Dieser kommt wieder zum Einsatz.

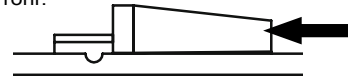
2.7.1 Öffnen Sie die Lippe mit einem Schraubenzieher.



2.7.2 Drücken Sie den Anschlaggummi (6) in Richtung des Außenrohres (7).



2.7.3 Entfernen Sie den Sicherungsring (5) und nehmen Sie den Anschlaggummi vom Dämpferrohr.



### 2.8

Ziehen Sie den Gabelholm vollständig auseinander und klemmen Sie das Innenrohr (08) unter Verwendung des Werkzeuges Art. Nr. 60000-06 ein.

### 2.9

Verwenden Sie einen Heißluftföhn, um das Schraubensicherungsmittel zwischen dem Innenrohr (08) und dem Gabelboden (13) aufzuweichen.

### 2.10

Verwenden Sie die Vorderradachse als Hebel, um den Gabelboden (13) vom Innenrohr (08) zu schrauben.

## 👁 Hinweis!

Entfernen Sie keinesfalls die Scheibe und den O-Ring vom Gabelboden.

## 2 ZERLEGEN DER ORIGINALEN VORDERRADGABEL

### 2.11

Entfernen Sie die originale Gabelfeder (19), das Dämpferrohr (18) und die Top-Out Feder (09).

## 3 MONTAGE DES ÖHLINS VORDERRADGABEL-KITS

### **Achtung!**

*Das Vorderradgabel-Kit ist unterteilt in ein Druckstufen- und ein Zugstufen-Kit.*

### 3.1

Führen Sie die Top-Out Feder (09) und das Öhlins Dämpferrohr (10) in das Innenrohr (08) ein. Siehe Zeichnung P3.1

### 3.2

Ziehen Sie den Gabelholm vollständig auseinander und klemmen Sie das Innenrohr (08) unter Verwendung des Werkzeuges Art. Nr. 60000-06 ein.

### 3.3

Führen Sie die Öhlins Gabelfeder (11) und die Abstandshülse (12) in das Innenrohr (08) ein.

### 3.4

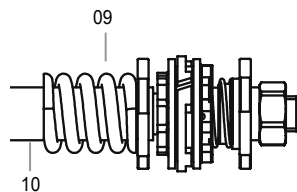
Tragen Sie Loctite 270 auf das Innenrohr auf (08) und befestigen Sie den Gabelboden (13) daran. Gehen Sie dabei nach den Anweisungen Ihrer fahrzeugspezifischen Bedienungsanleitung vor.

### 3.5

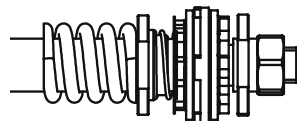
Stauen Sie den Gabelholm und montieren Sie den Anschlaggummi indem Sie die Anweisungen von Schritt 2.7 in umgekehrter Reihenfolge ausführen.

### 3.6

Montieren Sie die Öhlins Endkappe (03) auf das Dämpferrohr (10). Verwenden Sie die Schraube (01) und die Kupfer-Unterlegscheibe (02). Das maximale Anzugsdrehmoment liegt bei 15 Nm. Verwenden Sie Loctite 243.



**Druckstufen-Dämpferrohr –  
Linker Gabelholm**



**Zugstufen-Dämpferrohr –  
Rechter Gabelholm**

**P3.1**

# 3 MONTAGE DES ÖHLINS VORDERRADGABEL-KITS

## 👁 Hinweis!

*Pumpen Sie die Luft aus dem System, indem Sie den Gabelholm während des Befüllens mit Gabelöl mehrmals auf und ab bewegen.*

3.8

Füllen Sie etwa 200ml Öhlins Gabelöl Art. Nr. 01309-01 in den Gabelholm.

3.9

Ziehen Sie den Gabelholm auseinander und schrauben Sie die Öhlins Gabelkappe (03) auf das Außenrohr (03). Das maximale Anzugsdrehmoment liegt bei 10Nm.

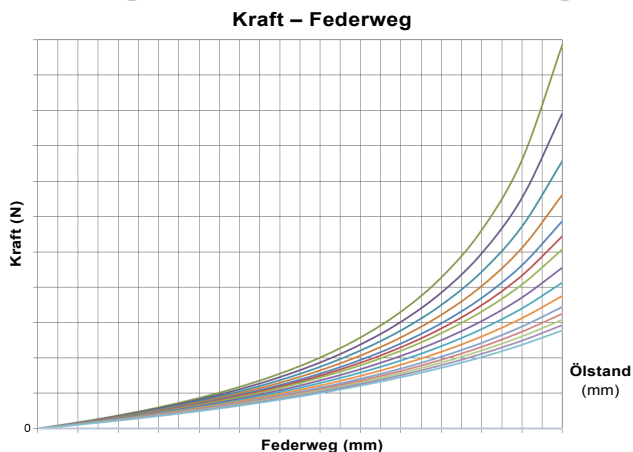
3.10

Montieren Sie die Gabelholme am Fahrzeug. Gehen Sie dabei nach den Anweisungen Ihrer fahrzeugspezifischen Bedienungsanleitung vor.

## Empfohlene Gabelfedern

Feder Art. Nr.	Federrate	Fahrgewicht
68000-04	5.5 N/mm	Unter 80kg
68000-05	6.0 N/mm	Über 80kg

## ÖLSTAND ZU FEDERKRAFT DIAGRAMM



👁️ Öhlins Produkte unterliegen einer kontinuierlichen Verbesserung und Weiterentwicklung. Diese Montageanleitung wurde bis zum Druckschluss so aktuell wie irgend möglich gehalten. Dennoch können geringe Unterschiede zwischen den hier gezeigten und beschriebenen Produkten und der tatsächlich ausgelieferten Ware existieren.

© Öhlins Asia Co. Ltd. Alle Rechte vorbehalten. Jeglicher Nachdruck oder Verwendung ohne schriftliche Genehmigung von Öhlins Racing AB ist verboten.

Die neuesten Informationen bekommen Sie bei Ihrem Öhlins Importeur. Sollten Sie Fragen zum Inhalt dieser Montageanleitung haben, so kontaktieren Sie Ihren Öhlins Händler.

Teile Nr. MI\_FDK106\_0  
Veröffentlicht am 24.05.2017

Öhlins Racing AB  
Box 722  
S-194 27 Upplands Väsby, Sweden  
Phone +46 8 590 025 00  
fax +46 8 590 025 80

