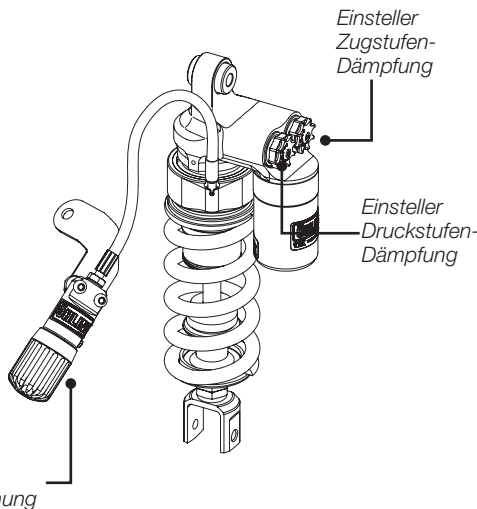


Einstellungen

⚠ WARNUNG!

Stellen Sie vor der Fahrt immer sicher, dass Ihr ÖHLINS-Produkt gemäß der Set-up-Empfehlungen von ÖHLINS eingestellt ist. Lesen Sie alles genau über Einstellung und Anpassungen in der ÖHLINS-Bedienungsanleitung, bevor Sie weitere Verstellungen vornehmen. Falls Sie Fragen zum Set-up haben, wenden Sie sich bitte an einen ÖHLINS-Händler.



Set-Up Daten

Empfohlenes Set-up

Dämpfer-Druckstufe	12 Klicks
Dämpfer-Zugstufe	12 Klicks
Federvorspannung	14 mm
Feder	01092-24
Feder-Rate	110 N/mm
Federlänge, unbelastet	160 mm

Stoßdämpfer-Daten

Länge	321 ⁺⁶ / ₀ mm
Hub	58 mm

Feder-Rate

R1 - R2:	8 mm
R1 - R3:	29 mm

👁 Lesen Sie mehr über die Feder-Rate und den Negativ-Federweg in der ÖHLINS-Bedienungsanleitung.

👁 ÖHLINS-Produkte werden permanent verbessert und weiter entwickelt. Wir haben uns bemüht, diese Montage-Anleitung bis Druckschluss so aktuell wie möglich zu halten. Dennoch kann es zu gewissen Unterschieden zwischen Ihrem Stoßdämpfer und dieser Vorlage kommen.

Bitte nehmen Sie Kontakt mit Ihrem ÖHLINS-Händler auf, falls es irgend welche Unklarheiten bezüglich dieser Montage-Anleitung geben sollte.

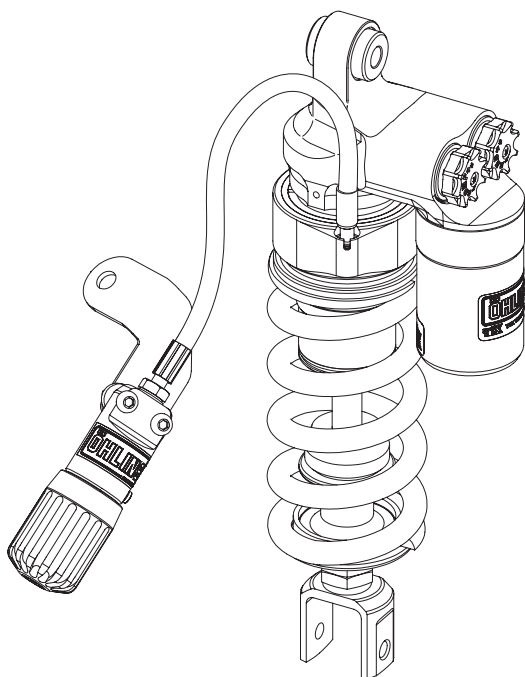
Part no. BU888_0
Issued 2009-08-04

© ÖHLINS Racing AB: Alle Rechte vorbehalten. Jeglicher Nachdruck oder nicht erlaubte Verwendung ohne schriftliche Genehmigung von ÖHLINS Racing AB wird verfolgt!

ÖHLINS Racing AB
Box 722
S-194 27 Upplands Väsby, Sweden
Phone +46 8 590 025 00
Fax +46 8 590 025 80



www.ohlins.com



⚠ **ACHTUNG!**

Bevor Sie den Stoßdämpfer einbauen, überprüfen Sie den Inhalt der Verpackung. Sollte etwas fehlen, informieren Sie umgehend Ihren ÖHLINS-Händler! (www.ohlins.eu)

Verpackungs-Inhalt:	Teile-Nr.	Pos.
Stoßdämpfer	BU 888	1
Scheibe 10/24/3	03118-05	1
ÖHLINS-Aufkleber	00192-01	2
Merkzettel-Kleber	01180-01	1
Bedienungsanleitung	07242-02	1

⚠ **Hinweis!**

Während Lagerung und Transport, besonders bei hohen Temperaturen, können Montage-Schmierstoffe oder Schutz-Öle austreten und die Verpackung von innen verunreinigen. Dies hat keinen Einfluss auf die Funktion Ihres ÖHLINS-Stoßdämpfers. Bitte reinigen Sie diesen vor dem Einbau gründlich!

⚠ **WARNUNG!**

Lesen Sie bitte vor dem Einbau des Produktes die ÖHLINS-Bedienungsanleitung genau durch! Der Stoßdämpfer ist ein wichtiges Technik-Teil, das die Stabilität des Fahrzeugs mit beeinflusst.

Stoßdämpfer für Buell 1125

BU 888

Montage-Anleitung

Einbau-Anleitung

⚠ **WARNUNG!**

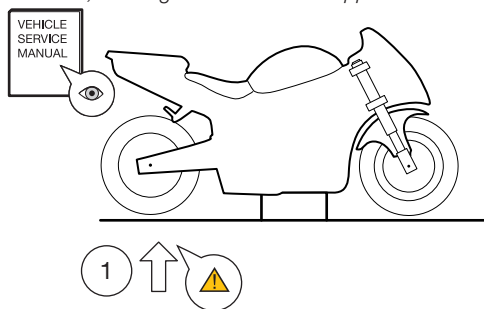
Grundsätzlich empfehlen wir die Montage durch einen ÖHLINS-Händler. Ziehen Sie für die Montage das Service-Handbuch Ihres Fahrzeugs zurate.

1

Stellen Sie Ihr Fahrzeug so auf einen Montage-Ständer oder einen Werkstisch, dass das Hinterrad den Kontakt mit dem Boden verliert.

⚠ **WARNUNG!**

Achten Sie darauf, dass das Motorrad sicher steht, befestigt ist und nicht umkippen kann.



2

Entfernen Sie die Sitzbank.

3

Lösen Sie die Verkleidung am Rahmen-Heck.

4

Lösen Sie den Minus-Pol der Batterie.

5

Lösen Sie den Bremsflüssigkeits-Behälter.

6

Lösen Sie den Original-Stoßdämpfer und die hinteren Befestigungen des Rahmen-Hecks.

7

Heben Sie das Rahmen-Heck nach links oben.

👉 **ACHTUNG!**

Achten Sie darauf, dass Sie die Leitung des Bremsflüssigkeits-Behälters nicht beschädigen. Sie sollten den Behälter nach unten drücken.

8

Entfernen Sie den Original-Stoßdämpfer rechtsseitig aus dem Fahrzeug.

👁 **Hinweis!**

Vor der Installation des ÖHLINS-Stoßdämpfers reinigen Sie das Fahrzeug bitte gründlich.

9

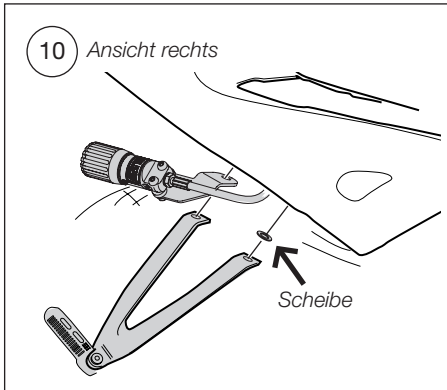
Montieren Sie den ÖHLINS-Stoßdämpfer. Führen Sie den hydraulischen-Feder-Vorpann-Einsteller rechtsseitig aus dem Fahrzeug.

👁 **Hinweis!**

Drücken Sie das Fahrzeug in die hintere Federung, sodass der Stoßdämpfer komprimiert wird. Befestigen Sie nun die Stoßdämpfer-Befestigung nach Hersteller-Vorgabe.

10

Montieren Sie den hydraulischen-Feder-Vorpann-Einsteller an die rechte Sozious-Fußrasten-Platte. Verwenden Sie die linke Aufnahme. Verwenden Sie die mitgelieferte Scheibe.



11

Vergewissern Sie sich, dass Sie sämtliche demontierten Teile wieder an das Fahrzeug montiert haben.

12

Lesen Sie mehr über den ÖHLINS-Stoßdämpfer in Ihrer ÖHLINS-Bedienungsanleitung.



ACHTUNG!

Stellen Sie sicher, dass alle Schrauben mit dem richtigen Anzugsmoment festgezogen sind. Beachten Sie, dass nichts die Funktion des Stoßdämpfers beeinträchtigen kann oder beim kompletten Ein- und Ausfedern im Weg ist.