

👁 Hinweis!

Die Abbildungen in dieser Montageanleitung können sich von Ihrem Produkt unterscheiden.

👁 Hinweis!

Unter hohen Temperaturen, während der Lagerung oder des Transportes, können sich Schmiermittel und Schutzöle lösen und die Verpackung verunreinigen. Dies hat keinen Einfluss auf die Funktion Ihres Öhlins Produktes. Reinigen Sie das Öhlins Produkt gründlich mit einem Stofflappen vor dem Einbau.

Lieferumfang

Beschreibung	Art. Nr.	Stk.
BMW R1200GS EC hinten	BM666	1
Schraube M6x12	01046-36	6
Schraube M6x8	05404-11	4
Gummilager	21865-01	2
Halterung	21864-02	2
Halterung	21864-03	2
Halterung	21864-04	2
BMW R1200GS T36 EC vorne	BM667	1
Hakenschlüssel	00710-05	1
Elektroweichenstecker	21310-01	1
Mechatronik Aufkleber	00191-46	2
Kabelbinder	00231-01	20
Betriebsanleitung TTX	07242-01	1
Kabelbaum	21770-01	1
Endkappe 25/69	21780-01	4
ECU BMW R1200GS	35000-01	1

👁 Hinweis!

Überprüfen Sie den Packungsinhalt bevor Sie das Produkt montieren. Sollten Teile fehlen, so kontaktieren Sie Ihren Öhlins Händler.

⚠ Warnung!

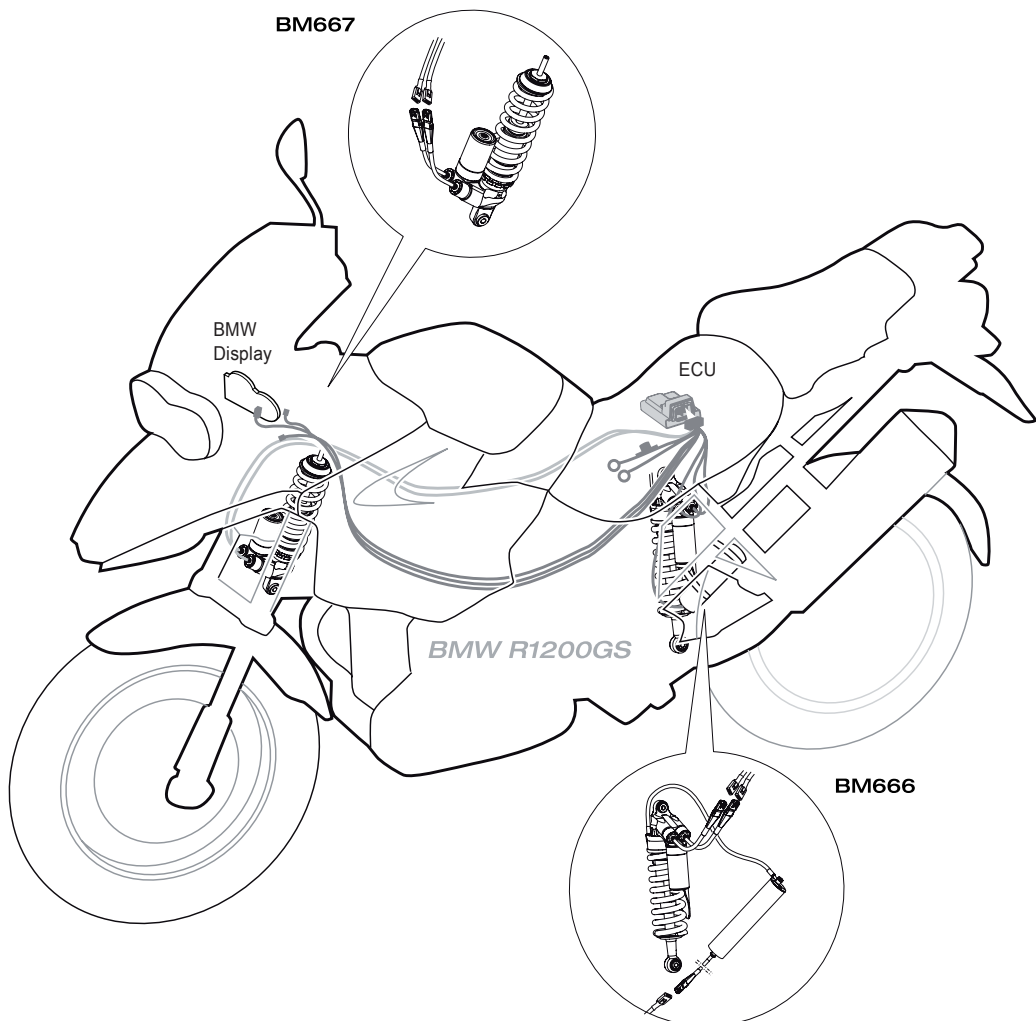
Bitte lesen Sie vor dem Einbau des Produktes die Öhlins Betriebsanleitung genau durch. Eine Stoßdämpfer ist ein wichtiges technisches Element des Fahrzeuges, welches die Stabilität beeinflusst.

Öhlins Stoßdämpfer für BMW R1200GS

BM 670

Montageanleitung

MOUNTING INSTRUCTIONS



MONTAGE DES VORDEREN STOßDÄMPFERS

Warnung!

Es ist zu empfehlen, dass ein Öhlins Händler den Stoßdämpfer einbaut.

Warnung!

Achten Sie darauf, dass Ihr Motorrad einen sicheren Stand hat und nicht kippen kann.

Hinweis!

Reinigen Sie das Fahrzeug sorgfältig vor der Montage des Stoßdämpfers.

Hinweis!

Schauen Sie stets in die Betriebsanleitung Ihres Motorrads wenn Sie Arbeiten am Motorrad ausführen. Dort erfahren Sie mehr über Montagevorgänge und Einstellwerte.

—> **Siehe Zeichnung Seite 4.**

1

Stellen Sie das Motorrad auf einen Montageständer. Das Vorderrad sollte den Boden dabei leicht berühren.

2

Entfernen Sie die Sitze.

3

Lösen Sie die Seitenverkleidungen und heben Sie diese an, um an den Tank zu gelangen.

Hinweis!

Die Verkleidungsteile haben drei Schnellverschlüsse an jeder Seite. Der Verschluss in Richtung des Vorderrades kann von innen gelöst werden.

4

Entfernen Sie die Schrauben welche die Front- mit den Tankverkleidungen verbinden.

5

Lösen Sie die Verschraubungen des Tanks (zwei Schrauben an jeder Seite) und bewegen Sie ihn in Richtung Heck, damit die obere Stoßdämpferanbindung erreicht werden kann.

Hinweis!

Nur für die Baujahre 2008-2009:

Entfernen Sie die fünf Schrauben der ESA System Halterung. Unter Umständen muss die Schraube der unteren Umlenkung zum Ausbau des Stoßdämpfers entfernt werden.

6

Trennen Sie die Steckverbindungen des BMW ESA Systems.

7

Entfernen Sie die Kabelhalterung an der Verdrehsicherung (Kunststoffteil) an der oberen Stoßdämpferanbindung. Entfernen Sie die Verdrehsicherung vom Rahmen.

8

Entfernen Sie den vorderen Kunststoff-Motorschützer (Belt Abdeckung). Dadurch gestaltet sich der Aus- und Einbau des vorderen Stoßdämpfers einfacher.

Hinweis!

Senken Sie das Motorrad so ab, dass der Stoßdämpfer ganz leicht gestaucht wird, bevor Sie die Schrauben anziehen.

9

Montieren Sie den Öhlins Stoßdämpfer. Montieren Sie die oberen Anbindungen vor der unteren. Verwenden Sie die originalen Gummis für die obere Halterung.

10

Verwenden Sie den mitgelieferten Schrumpfschlauch zum Schutz der ESA Steckverbindungen vor Wasser. Schneiden Sie den Schrumpfschlauch so zurecht, dass der Verbindungsstecker und 20 mm des Kabels abgedeckt werden. Verwenden Sie einen Heißluftföhn und erwärmen Sie den Schrumpfschlauch auf etwa 120° C.

11

Sichern Sie die ESA Verbindungsstecker mit Kabelbindern.

12

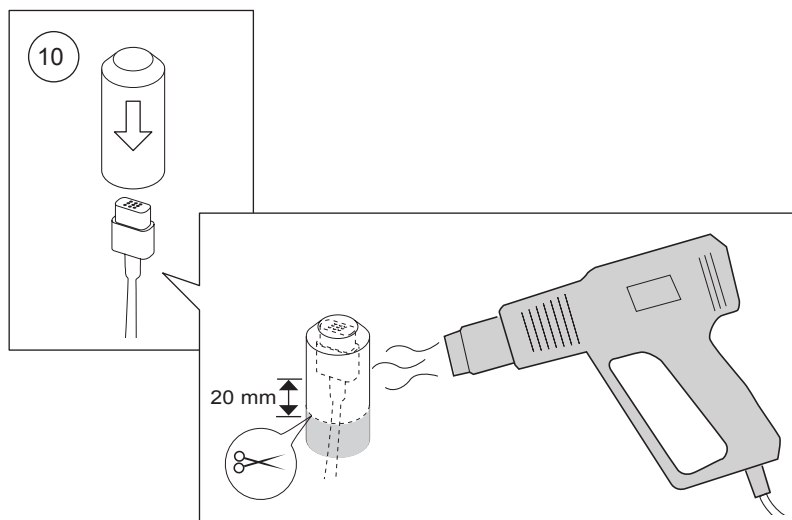
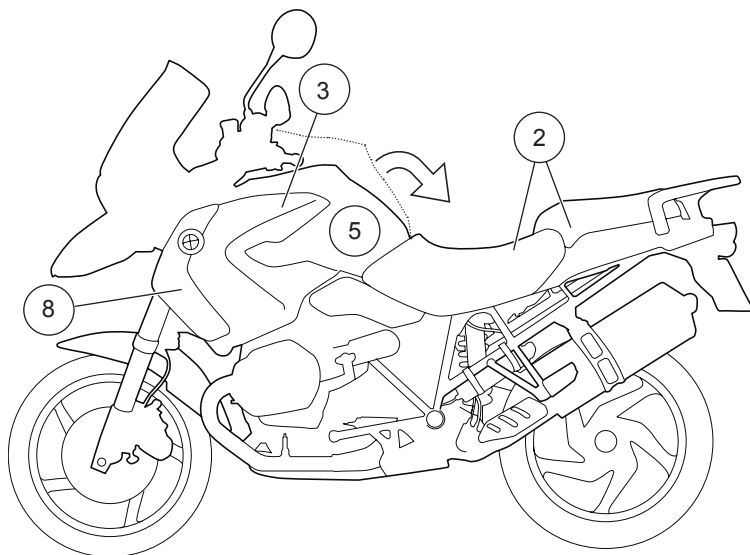
Verbauen Sie wieder alle zuvor entfernten Teile. (Der Sitz wird nicht montiert, sofern der hintere Stoßdämpfer anschließend gewechselt werden soll.)

Achtung!

Achten Sie darauf, alle Schrauben entsprechend dem vorgegebenen Drehmoment anzuziehen. Überprüfen Sie, dass nichts den Stoßdämpfer am Ein- und Ausfedervorgang hindert oder diesen beeinflusst.

—> **Die Montage der Kabel wird auf Seite 7 erläutert.**

MONTAGE DES VORDEREN STOSSDÄMPFERS



MONTAGE DES HINTEREN STOßDÄMPFERS

⚠ Warnung!

Es ist zu empfehlen, dass ein Öhlins Händler den Stoßdämpfer einbaut.

⚠ Warnung!

Achten Sie darauf, dass Ihr Motorrad einen sicheren Stand hat und nicht kippen kann.

👁 Hinweis!

Reinigen Sie das Fahrzeug sorgfältig vor der Montage des Stoßdämpfers.

👁 Hinweis!

Schauen Sie stets in die Betriebsanleitung Ihres Motorrades wenn Sie Arbeiten am Motorrad ausführen. Dort erfahren Sie mehr über Montagevorgänge und Einstellwerte.

→ **Siehe Zeichnung Seite 6.**

1

Stellen Sie das Motorrad auf einen Montageständer. Das Hinterrad sollte den Boden dabei leicht berühren. Die Schwinge sollte unbelastet sein, so dass der Stoßdämpfer nicht gestaucht wird.

2

Entfernen Sie die Sitze.

3

Lösen Sie die Verschraubungen des Schalldämpfers und entfernen Sie ihn.

4

Lösen Sie die beiden (2) Steckverbindungen des BMW ESA Stoßdämpfer Systems.

5

Lösen Sie die untere Schraube des Stoßdämpfers.

6

Lösen Sie die obere Schraube des Stoßdämpfers.

7

Bauen Sie den Stoßdämpfer an der linken Seite des Motorrades aus.

8

Bauen Sie den Öhlins Stoßdämpfer in der gleichen Art und Weise ein wie den originalen.

👁 Note!

Senken Sie das Motorrad so ab, dass der Stoßdämpfer ganz leicht gestaucht wird, bevor Sie die Schrauben anziehen.

9

Montieren Sie die Gummilagerung (21865-01) an die Halterung (21864-03), tragen Sie Loctite 222 auf die Schraube (05404-11) auf und ziehen Sie diese fest.

10

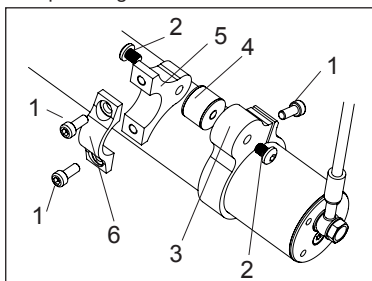
Montieren Sie die Halterung (21864-04) an den Gummi und tragen Sie Loctite 222 auf die Schraube (05404-11) auf, ziehen Sie diese aber noch nicht fest.

11

Montieren Sie die Baugruppe unter Verwendung der Schraube M6 (01046-36) an den Vorspannungsversteller. Beachten Sie die Ausrichtung der Baugruppe. Ziehen Sie alle Schrauben erst dann fest, wenn der Vorspannungsversteller ausreichend Abstand zum Rahmen hat. Achten Sie auch darauf, dass der Vorspannungsversteller genügend Abstand zum Hinterrad hat.

12

Verwenden Sie die mitgelieferten Kabelbinder zur Befestigung der Hydraulikleitung des Vorspannungsverstellers.



Art. Nr.

- 1. 01046-36
- 2. 05404-11
- 3. 21864-04
- 4. 21865-01
- 5. 21864-03
- 6. 21864-02

13

Verwenden Sie den mitgelieferten Schrumpfschlauch zum Schutz der ESA Steckverbindungen vor Wasser. Schneiden Sie den Schrumpfschlauch so zurecht, dass der Verbindungsstecker und 20 mm des Kabels abgedeckt werden. Verwenden Sie einen Heißluftföhn und erwärmen Sie den Schrumpfschlauch auf etwa 120° C.

👁 Achtung!

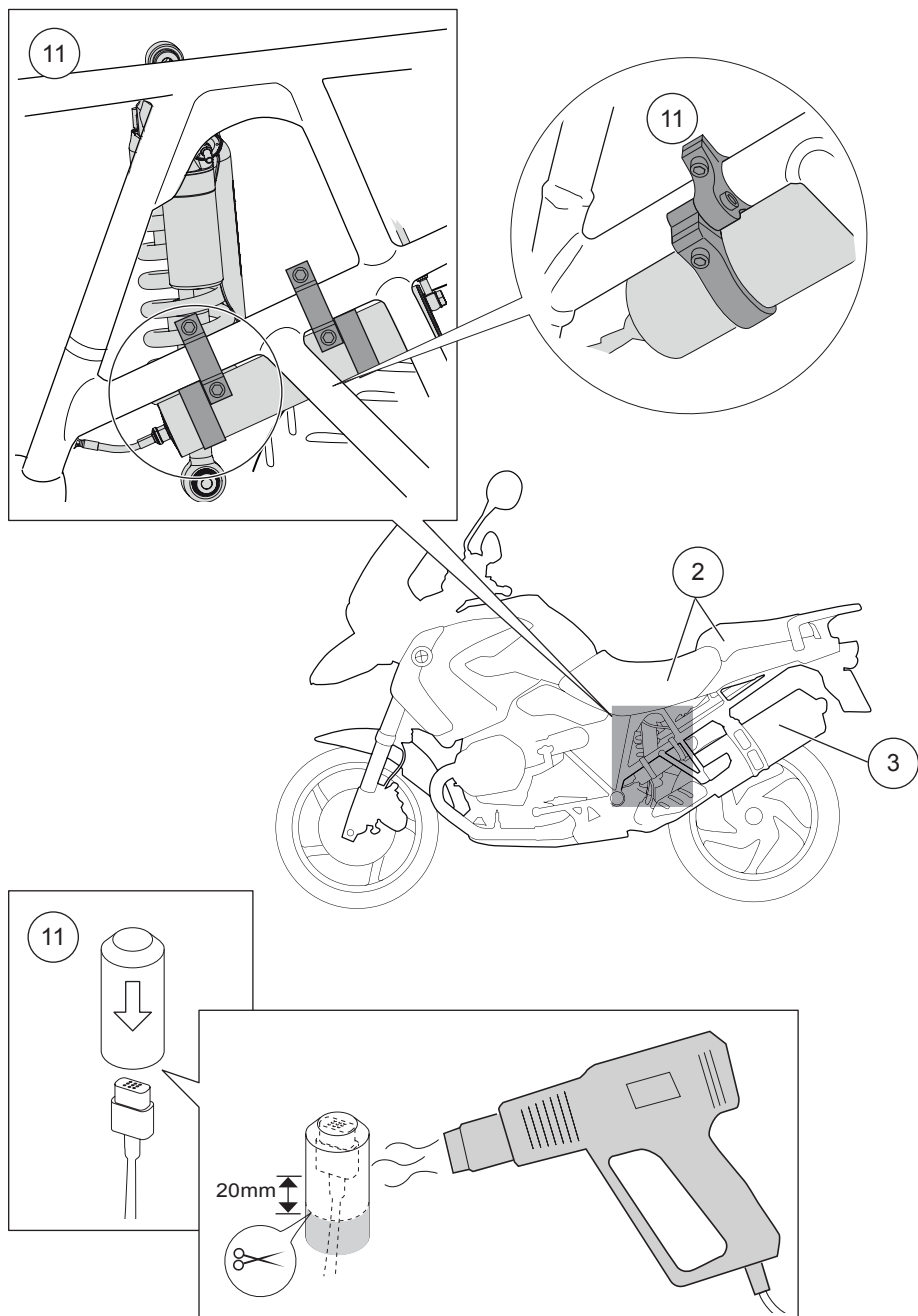
Achten Sie darauf, dass die Leitungen knickfrei in weiten Bögen verlegt werden.

👁 Achtung!

Achten Sie darauf, alle Schrauben entsprechend dem vorgegebenen Drehmoment anzuziehen. Überprüfen Sie, dass nichts den Stoßdämpfer am Ein- und Ausfedervorgang hindert oder diesen beeinflusst.

→ **Die Montage der Kabel wird auf Seite 7 erläutert.**

MONTAGE DES HINTEREN STOSSDÄMPFERS



MONTAGE DES KABELBAUMES

1

Klemmen Sie das originale Display ab.

2

Montieren Sie die Öhlins ECU im Werkzeugfach.
Verwenden Sie dafür Doppelklebeband.

→ **Siehe Zeichnung Seite 9**

3

Den Anschlussplan des Kabelbaumes finden Sie in der Tabelle von Seite 9.

Achtung!

Sollten Sie Fragen bezüglich der Installation des Kabelbaumes haben, so kontaktieren Sie Ihren Öhlins Händler. Eine falsche Verkabelung führt zu Fehlfunktionen oder Schäden.

4

Befestigen Sie den Kabelbaum nach den Angaben von Seite 9.

5

Verwenden Sie alle 100 mm Kabelbinder und befestigen Sie die Kabel am BMW Kabelbaum.

6

Führen Sie das An/Aus-Kabel des Systems entlang des originalen Kabelbaumes zu den Frontscheinwerfern. Verwenden Sie die Entlüftungsschlitze, um an die Kabel des Tagfahrlichtes zu gelangen.

7

Entfernen Sie die Abdeckung der Frontscheinwerfer und suchen Sie das gelbe Kabel des Scheinwerfersteckers. Verwenden Sie den mitgelieferten Elektroweichenstecker zum Verbinden des gelben Kabels mit dem An/Aus-Kabel des Systems.

8

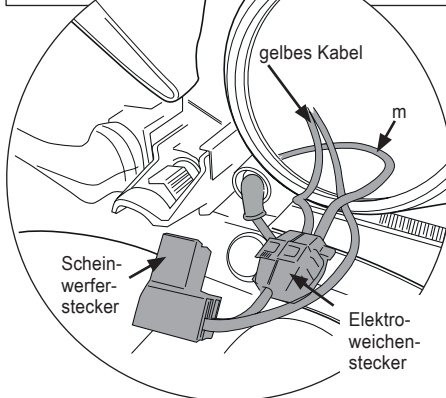
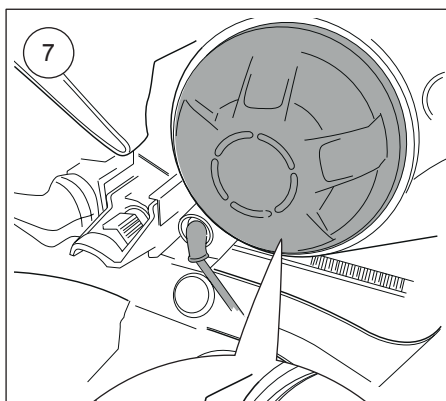
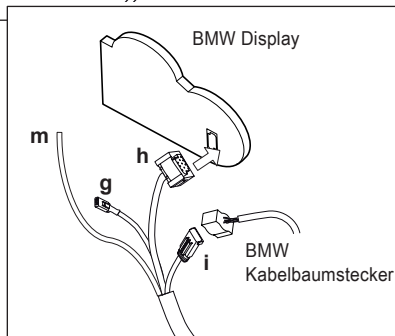
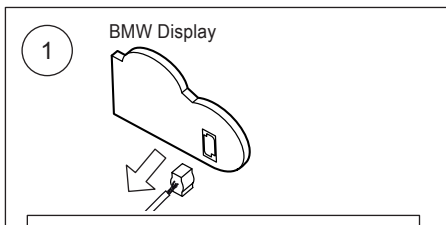
Stecken Sie den Stecker wieder auf den Frontscheinwerfer.

9

Nach dem Betätigen des Tagfahrlichtes wird das System gestartet.

Hinweis!

Die Federvorspannung und die Dämpfung können nur während des eingeschalteten Tagfahrlichtes verstellt werden.



MONTAGE DES KABELBAUMES

Achtung!

Versichern Sie sich, dass die Kabel nicht über scharfe Kanten laufen oder starker Hitze ausgesetzt sind.

10

Montieren Sie den Tank, die Seitenverkleidung und die Sitze.

Achtung!

Achten Sie darauf, alle Schrauben entsprechend dem vorgegebenen Drehmoment anzuziehen. Überprüfen Sie, dass nichts den Stoßdämpfer am Ein- und Ausfedervorgang hindert oder diesen beeinflusst.

Kalibrieren des Vorspannungsverstellers

1

Schalten Sie die Zündung ein und starten Sie den Motor.

Das Motorrad führt einen Selbst-Check durch (siehe Display). Die Dauer beträgt etwa 5 Sekunden.

2

Drücken Sie kurz den „ESA“ Knopf.

3

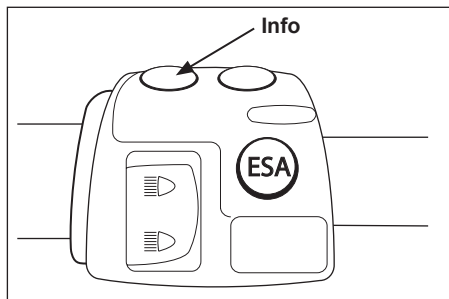
Drücken Sie gleichzeitig den „ESA“ Knopf und den „INFO“ Knopf für 2-3 Sekunden.

4

Wenn die Arretierung der Vorspannung beginnt, lassen Sie die Knöpfe wieder los.

5

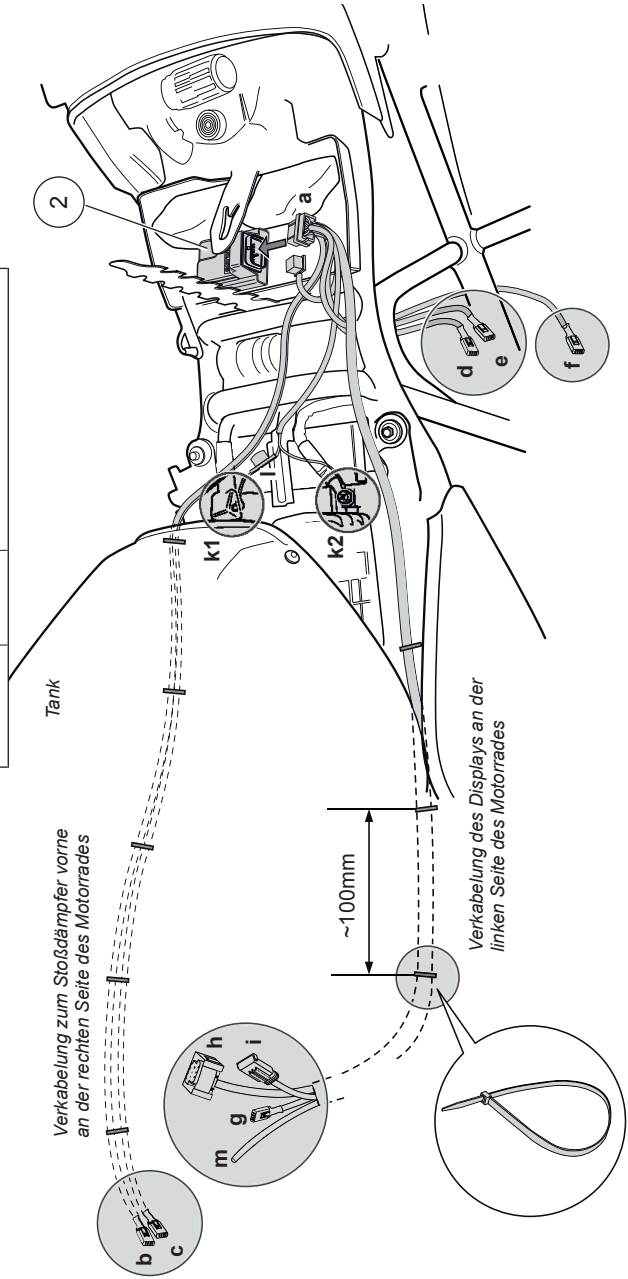
Wenn die Arretierung beendet ist (keine Geräusche mehr von sich gibt), schalten Sie die Zündung wieder aus.



INSTALLATION DES KABELBAUMS

Stecker	Farbe	Beschreibung
a	Schwarz	Öhlins ECU
b	Weiß	FC - Druckstufe vorne
c	Weiß	FR - Zugstufe vorne
d	Weiß	RC - Druckstufe hinten
e	Weiß	RR - Zugstufe hinten
f	Grau	PL - Vorspannung
g	Blau	Diagnose

Stecker	Farbe	Beschreibung
h	Schwarz	DB - BMW Display
i	Schwarz	WH - BMW Kabelbaum (Display)
k1	Rot	Batterie kabel Pluspol
k2	Schwarz	Batterie kabel Minuspol
l	Schwarz	Sicherung 10A
m	Blau	System An/Aus-Kabel Frontscheinwerfer Tagfahrlicht



EC STOSSDÄMPFER SET-UP MODI

Wählen Sie den Fahrmodus für das Öhlins EC Stoßdämpfersystem genau so, wie beim originalen ESA System.

Die für die Fahrt geltenden Vorspannungs-Modi können eingestellt werden, wenn der Motor im Stand läuft.

Ein **kurzes Drücken** des ESA Knopfes zeigt, welche Einstellung aktiv ist.

Ein **langes Drücken** des ESA Knopfes ermöglicht das Einstellen des gewünschten Fahrmodus. Lassen Sie den Knopf los, wenn der gewünschte Modus auf dem Display erscheint.

Wenn Sie den Fahrmodus eingestellt haben, können Sie den Modus für die Dämpfung wie im folgenden Text beschrieben anpassen.

Einstellungen der Dämpfung für den Straßenbetrieb:

COMF, NORM und SPORT

Einstellungen Off-Road
SOFT, NORM und HARD

Die Einstellungen können immer dann geändert werden, wenn die Zündung eingeschaltet ist. Ein kurzes Drücken des ESA Knopfes zeigt, welche Einstellung aktiv ist. Wiederholen Sie das kurze Betätigen des ESA Knopfes bis die gewünschte Einstellung angezeigt wird und lassen Sie den Knopf wieder los. Jedes kurze Betätigen des Knopfes führt zu einem der drei wählbaren Einstellungen für den gewählten Fahrmodus.

Für diese drei Fahrmodi stehen wiederum drei Modi für die Dämpfung zur Verfügung.



Einzelfahrer



mit Gepäck



Zweipersonenbetrieb mit Gepäck

COMF: (für den täglichen Einsatz bei unterschiedlichen Ansprüchen)

Diese Abstimmung bietet einen intelligenten Modus, welcher die Dämpfung passend zur Geschwindigkeit abstimmt. Die Dämpferrate wächst mit der Geschwindigkeit. Wird die Geschwindigkeit reduziert, so wird der Stoßdämpfer automatisch wieder weicher abgestimmt.

Dieses intelligente Feature steht bei dem originalen ESA System nicht zur Verfügung und wird nur von der Öhlins ECU beherrscht.

NORM: Steht für eine festgelegte Abstimmung bei wechselnder Fahrweise.

SPORT: Für schnelles Fahren allgemein und schnelles Fahren auf der verwinkelten „Hausstrecke“. Diese Abstimmung ist ebenfalls geeignet für Fahrten mit hoher Zuladung.

EC STOSSDÄMPFER SET-UP MODI

Schotterpiste und Off-Road Modi



Überwiegend ebener
Untergrund

Für Schotterpisten und Straßen mit Schlaglöchern

SOFT: Langsame Geschwindigkeit auf ebenen Schotterpisten mit gelegentlich vorkommenden Schlaglöchern. Fahrer mit leichtem Gepäck.

NORM: Durchschnittliche Zuladung auf durchschnittlicher Schotterpiste.

HARD: Schnelles Fahren und/oder schwere Zuladung bei erschwerten Straßenbedingungen.



Überwiegend unebener
Untergrund

Für schwere Schotterpisten, Off-Road Fahrten und Fahrten mit hoher Zuladung*

SOFT: Langsames Fahren unter schweren Fahrbahnbedingungen.

NORM: Durchschnittliches Fahren bei durchschnittlicher Zuladung auf anspruchsvoller Schotterpiste.

HARD: Sehr schnelles Fahren und/oder schwere Zuladung bei schweren Straßenbedingungen oder Off-Road.

**Sollten Sie abseits befestigter Wege maximale Bodenfreiheit benötigen, so geben Sie der Front manuell 5-10 mm an zusätzlicher Federvorspannung dazu. Aktivieren Sie den Modus „Norm“ für durchschnittliches Fahren.*

EINSTELLWERTE

Empfohlenes Set-Up

Die Positionen der Versteller werden automatisch von der Öhlins ECU gesetzt.

Empfohlener Federweg unbelastet / belastet

Schauen Sie in die Betriebsanleitung, um mehr über den belasteten/ unbelasteten Federweg zu erfahren.

Federrate vorne	50 N/mm
Federlänge unbelastet	220 mm
Federvorspannung	10 mm
F1-F2 =	42 mm
F1-F3 =	51 mm

Federrate hinten	130 N/mm
Federlänge unbelastet	240 mm
Federvorspannung	17 mm
(Einstellbereich 0 bis +10 mm)	
R1-R2 =	20 mm
R1-R3 =	55 mm

👁️ Öhlins Produkte unterliegen einer kontinuierlichen Verbesserung und Weiterentwicklung. Diese Montageanleitung wurde bis zum Druckschluss so aktuell wie irgend möglich gehalten. Dennoch können geringe Unterschiede zwischen den hier gezeigten und beschriebenen Produkten und der tatsächlich ausgelieferten Ware existieren.

Die neuesten Informationen bekommen Sie bei Ihrem Öhlins Importeur. Sollten Sie Fragen zum Inhalt dieser Montageanleitung haben, so kontaktieren Sie Ihren Öhlins Händler.

Teile Nr. MI_BM670_2
Veröffentlicht am 07.05.2013

© Öhlins Racing AB. Alle Rechte vorbehalten. Jeglicher Nachdruck oder Verwendung ohne schriftliche Genehmigung von Öhlins Racing AB ist verboten.

Öhlins Racing AB
Box 722
S-194 27 Upplands Väsby, Sweden
Phone +46 8 590 025 00
fax +46 8 590 025 80



www.ohlins.com